

RAPORT

o stanie Gminy Niwiska

za 2022r.



Urząd Gminy Niwiska

Niwiska 430
36 - 147 Niwiska
www.niwiska.pl
email: urzadgminy@gmina.niwiska.pl

Opracowanie:

Elżbieta Wróbel
Wójt Gminy Niwiska

MAJ 2023r.

Spis treści

Wstęp	1
I. Informacje ogólne.....	3
1. Ogólna charakterystyka gminy Niwiska (demografia).....	3
2. Sytuacja demograficzna w 2022r.	4
3. Sytuacja na rynku pracy.....	5
4. Ochrona Zdrowia	6
II. Informacje finansowe	7
1. Wykonanie budżetu Gminy Niwiska w 2022 r.	7
2. Struktura źródeł dochodów zrealizowanych w 2022 r.....	7
III. Gmina w rankingach.....	10
1. Fundusze unijne Ranking wykorzystania środków UE przez samorządy 2014–2021 .10	
2. Ranking inwestycyjny – Pismo Samorządu Terytorialnego Wspólnota.....	11
3. Najbogatsze i najbiedniejsze gminy w Polsce w 2022 roku (ranking)	12
IV. Realizacja najważniejszych inwestycji Gminy Niwiska w 2022 roku.....	13
V. Mienie Komunalne.....	34
1. Nieruchomości	34
2. Dzierżawa gruntów rolnych	37
3. Zamiana nieruchomości.....	37
4. Infrastruktura komunalna	37
VI. Informacja o realizacji polityk, programów i strategii	39
1. Strategia terytorialna.....	39
2. Lokalny program rewitalizacji Gminy Niwiska na lata 2018-2023	40
3. Plan gospodarki niskoemisyjnej dla Gminy Niwiska na lata 2016-2022.....	40
4. Plan zaopatrzenia w ciepło, energię elektryczną i paliwa gazowe	41
5. Dokument strategiczny - Strategia Rozwoju Ponadlokalnego dla Partnerstwa Kolbuszowskiego na lata 2022–2030	41
6. Dokument strategiczny - Koncepcja Smart Village – Leszcze	42
7. Ład przestrzenny	43
8. Program opieki nad zabytkami.....	45
9. Program Czyste Powietrze.....	48
10. Polityka społeczna	49
VII. Realizacja uchwał rady gminy	56
VIII. Współpraca z innymi społecznościami samorządowymi	58
IX. Współpraca z organizacjami pozarządowymi	60
X. Część analityczna (efekty działań prowadzonych w 2022 roku).....	62
1. Oświata i wychowanie.....	62
2. Kultura	89
XI. Gospodarka odpadami	93
XII. Gospodarka mieszkaniowa i lokalami użytkowymi.....	94
XIII. Działalność gospodarcza.....	95
XIV. Zakup preferencyjny paliwa stałego na potrzeby gospodarstw domowych.	97
XV. Podsumowanie.....	98



Raport o stanie Gminy Niwiska

Wstęp

Szanowni Mieszkańcy Gminy Niwiska

Wypełniając dyspozycję art. 28aa ust. 1 i 2 ustawy o samorządzie gminnym, już po raz piąty przedstawiam raport o stanie Gminy Niwiska za rok poprzedni. Przypomnę, że składanie przez Wójta Gminy Niwiska informacji i podsumowań o wynikach działalności Radnym i Mieszkańcom jest realizowane w naszej Gminie od wielu lat. Sprawozdanie z pracy między sesjami Rady składam na każdej sesji zwyczajnej Rady Gminy i zamieszczam w Biuletynie Informacji Publicznej.

Raport jest podsumowaniem działalności Wójta Gminy Niwiska w 2022 roku ze szczególnym uwzględnieniem realizacji polityk, programów i strategii oraz uchwał Rady Gminy Niwiska.

Przedstawiając Państwu raport o stanie Gminy Niwiska za 2022 rok w poszczególnych obszarach działalności, w tym jednostek organizacyjnych gminy, nie powielam dokumentów sprawozdawczych, które już zostały przedstawione Radzie Gminy na podstawie innych przepisów.

Szanowni Państwo, wydawać by się mogło, że dokument rutynowy i od kilku lat powtarzalny. Nic bardziej mylnego. Wiele wykonanych zadań, z różnych obszarów życia codziennego mieszkańców, w momencie tworzenia budżetu wydawało się niemożliwych do wykonania. A jednak powstało. Powstało dzięki ciężkiej pracy całego zespołu, ich determinacji i nieustannemu dążeniu do osiągnięcia celu. A w pracy samorządowca ten cel jest jeden - służba drugiemu człowiekowi. Cisi, niedostrzegani bohaterowie, nie wymienieni z imienia i nazwiska, codziennie, zmagając się z przeróżnymi trudnościami, przebarwnymi sytuacjami jakie może tylko stworzyć życie, pracują na rzecz każdego człowieka, który w jakikolwiek sposób związał się swoją częścią z Naszą Małą Ojczyzną - czy to w niej mieszkając, pracując, przyjeżdżając na wypoczynek, dopełniając urzędowych formalności...

Z tego miejsca dziękuję za pełną współpracę, poświęcenie często prywatnego czasu, niczym niezrekompensowanego.

A najlepszym wyrazem wdzięczności będzie rzetelne zapoznanie się z jego treścią i odnalezienie w Niej części Siebie, i tego, co zrobiłam czy zrobiłem. Kompendium wiedzy, jaką zawiera raport jest bezcenna. Świadczy o jej nieustannym rozwoju, problemach, potknięciach, ale i również zwycięstwach. Rozwoju osobistym każdego samorządowca. Każdego mieszkańca. Każdego przedsiębiorcy.... Gorąco polecam tę lekturę.

Elżbieta Wróbel
Wójt Gminy Niwiska



GMINA NIWISKA
Raport o stanie Gminy Niwiska



I. Informacje ogólne

1. Ogólna charakterystyka gminy Niwiska (demografia)

Miejscowość	2016	2017	2018	2019	2020	2021	2022
NIWISKA	1590	1579	1578	1594	1598	1582	1569
HUCINA	468	478	482	485	497	502	506
PRZYŁĘK	810	801	802	815	802	818	818
KOSOWY	834	841	848	852	839	834	822
SIEDLANKA	786	786	785	798	791	793	790
TRZEŚŃ	674	677	679	678	663	658	653
HUCISKO	432	438	444	432	432	441	443
LESZCZE	254	251	255	255	257	257	260
ZAPOLE	297	302	302	298	295	296	293
OGÓŁEM	6145	6153	6175	6207	6174	6181	6154

Tab.1. Liczba ludności zameldowanej na stałe w gminie Niwiska w miejscowościach w latach 2016 -2022

Miejscowość	2016	2017	2018	2019	2020	2021	2022
NIWISKA	11	21	13	22	17	12	10
HUCINA	9	6	9	4	7	4	5
PRZYŁĘK	16	4	12	10	5	12	6
KOSOWY	7	6	9	5	5	9	3
SIEDLANKA	12	7	8	11	12	10	6
TRZEŚŃ	3	7	3	4	4	2	3
HUCISKO	7	9	4	6	4	8	5
LESZCZE	3	1	2	2	4	2	1
ZAPOLE	2	3	3	2	3	3	3
Ogółem	70	64	63	66	61	62	42

Tab.2. Liczba urodzeń 2016-2022r.

Miejscowość	2016	2017	2018	2019	2020	2021	2022
NIWISKA	17	23	16	17	13	18	14
HUCINA	3	2	6	2	2	3	10
PRZYŁĘK	6	5	4	2	4	12	4
KOSOWY	10	2	10	7	12	12	8
SIEDLANKA	4	2	7	7	9	6	10
TRZEŚŃ	6	4	6	6	5	6	5
HUCISKO	5	4	6	10	2	6	5
LESZCZE	3	2	2	2	5	4	2
ZAPOLE	1	2	3	6	4	3	2
Ogółem	55	46	60	59	56	70	60

Tab.3. Liczba zgonów 2016-2022r.

Gmina Niwiska	2016	2017	2018	2019	2020	2021	2022
(ogółem)	50	42	66	69	39	56	48

Tab.4. Liczba osób, które zawarły związek małżeński 2016-2022r.



2. Sytuacja demograficzna w 2022r.

Liczba ludności w naszym kraju w 2022 roku zmniejszyła się o 141 tysięcy w stosunku do poprzedniego roku - podał prezes Głównego Urzędu Statystycznego Dominik Rozkrut. Jak podkreślił, w ubiegłym roku zanotowano "najmniej urodzeń w okresie powojennym", było to zaledwie 305 tys. – to najgorszy wynik od czasów II wojny światowej, to aż o 50 tys. mniej niż w pandemicznym 2020r. w końcu 2022 roku w liczba ludności Polski wynosiła 37 mln 767 tys. osób.

W 2022 roku zmniejszyła się również ogólna liczba ludności Podkarpacia w porównaniu z 2021 rokiem. Mniej było zawartych małżeństw i urodzeń. Odnotowano ujemny przyrost naturalny. Na 160 podkarpackich gmin wzrost liczby ludności nastąpił w 34 gminach, m.in. w Rzeszowie. Dane Urzędu Statystycznego w Rzeszowie.

Na koniec 2022 roku liczba ludności w województwie podkarpackim wyniosła 2,1 mln osób. w ciągu roku zawarto 8,2 tys. małżeństw. Zanotowano 16,8 tys. urodzeń i 21,9 tys. zgonów. Przyrost naturalny na 1 tys. ludności wyniósł minus 2,5. Saldo migracji stałej było ujemne i wyniosło minus 2,1 tys.

Kobiety stanowiły 51,1% ogółu ludności Podkarpacia. Blisko 60 procent mieszkańców mieszkało na wsi. Był to, podobnie jak w poprzednich latach, najniższy wskaźnik urbanizacji ze wszystkich województw.

W 2022 roku, w porównaniu z 2021 rokiem, liczba ludności Podkarpacia zmniejszyła się o 6,8 tys. osób. Zawarto o 1 tys. mniej małżeństw, odnotowano także o 1,1 tys. mniej urodzeń i o 4,6 mniej zgonów.

W 2022 roku przyrost naturalny na 1 tys. ludności na Podkarpaciu w miastach wyniósł minus 3,0, a na wsi minus 2,1.

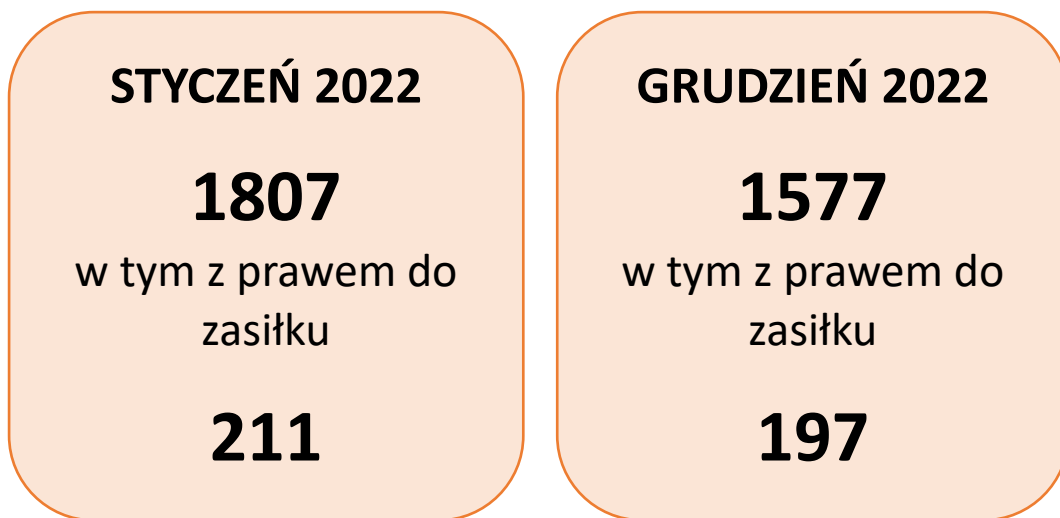
W GMINIE NIWISKA:

Liczba ludności zameldowanej w Gminie zmniejszyła się o 27 osób, dzieci urodziło się ok. 33 % mniej w stosunku do roku 2021, zmarło mniej mieszkańców, ale też mniej zawarto związków małżeńskich.



3. Sytuacja na rynku pracy

powiat kolbuszowski



gmina Niwiska



Rys. 1 Liczba bezrobotnych

Gmina	Liczba bezrobotnych
miasto i gm. Kolbuszowa	599
- Kolbuszowa – miasto	194
- Kolbuszowa – obszar wiejski	405
gm. Cmolas	246
gm. Majdan Królewski	280
gm. Niwiska	135
gm. Ranżów	149
gm. Dzikowiec	168

Tab. 5 Udział bezrobotnych z poszczególnych gmin w ogólnej liczbie bezrobotnych (stan na dzień 31.12.2022 r.)



GMINA NIWISKA

Raport o stanie Gminy Niwiska

Wyszczególnienie	Liczba bezrobotnych	
	Powiat ogółem	gmina Niwiska
Bezrobotni zarejestrowani	2561	198
Osoby wyłączone z ewidencji bezrobotnych, w tym z powodu:	2728	207
podjęcia pracy niesubsydiowanej, w tym:	1180	98
podjęcia działalności gospodarczej niesubsydiowanej	39	3
podjęcia pracy subsydiowanej, w tym	264	18
podjęcia działalności gospodarczej subsydiowanej	68	8
rozpoczęcia szkolenia	43	3
rozpoczęcia stażu	322	20
rozpoczęcia prac społecznie – użytecznych	11	0
odmowy bez uzasadnionej przyczyny przyjęcia propozycji odpowiedniej pracy lub innej formy pomocy	89	4
niepotwierdzenia gotowości do pracy	355	27
dobrowolnej rezygnacji ze statusu bezrobotnego	165	14
podjęcia nauki	7	0
osiągnięcie wieku emerytalnego	42	1
inne (m.in. nabycie praw emerytalnych lub rentowych, praw do świadczenia przedemerytalnego)	250	22

Tab. 6 Bilans bezrobotnych (źródło: PUP Kolbuszowa)

4. Ochrona Zdrowia

W dziedzinie ochrony zdrowia na terenie Gminy Niwiska funkcjonują:

- Gminny Ośrodek Zdrowia w Niwiskach
- Niepubliczny Zakład Opieki Zdrowotnej "KRO-MED" w Siedlance
- Punkt Apteczny w Siedlance
- Apteka Leków Gotowych w Niwiskach
- Usługi Stomatologiczne Jemiolo Grażyna
- Ośrodek Rehabilitacji w Niwiskach (w ramach SPZOZ w Kolbuszowej)



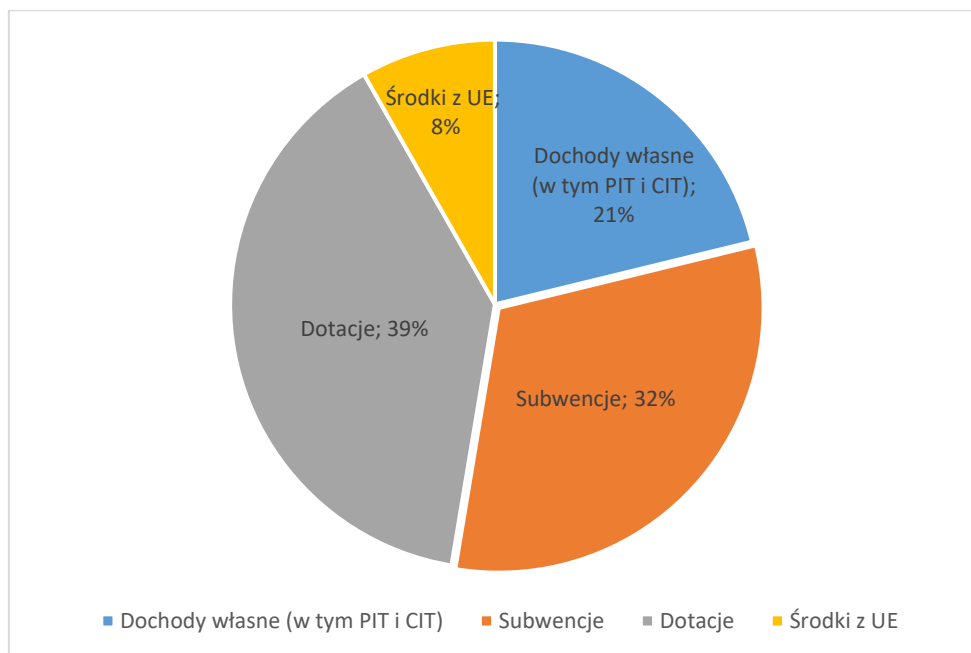
II. Informacje finansowe

1. Wykonanie budżetu Gminy Niwiska w 2022 r.

- Wykonanie dochodów: 48 201 600,39 zł w tym:
 - ✓ dochody bieżące: 38 257 423,82 zł
 - ✓ dochody majątkowe: 9 944 176,57 zł
- Wykonanie wydatków: 48 809 829,49 zł w tym:
 - ✓ wydatki bieżące: 33 391 100,45 zł
 - ✓ wydatki majątkowe: 15 418 729,04 zł
- Wynik budżetu: deficyt: 608 229,10 zł
- Przychody budżetu ogółem: 5 058 903,81 zł
 - ✓ kredyty, pożyczki: 280 154,47 zł
 - ✓ wolne środki: 4 778 749,34 zł
- Rozchody budżetu ogółem: 1 020 666,00 zł

2. Struktura źródeł dochodów zrealizowanych w 2022 r.

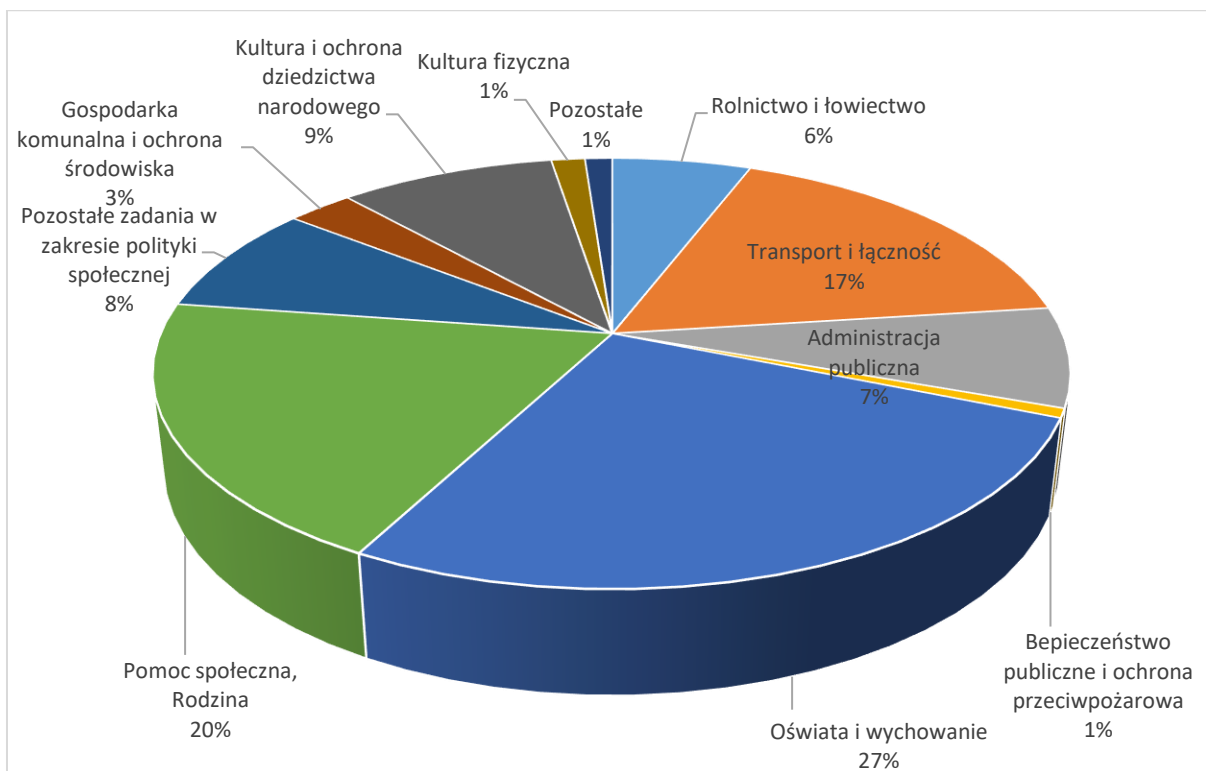
- Dochody własne (w tym PIT i CIT): 10 217 104,39 zł
- Subwencje: 15 149 066,00 zł
- Dotacje (w tym środki z Rządowego Funduszu Polski Ład) -18 865 778,13 zł
- Środki z UE: 3 969 651,87 zł



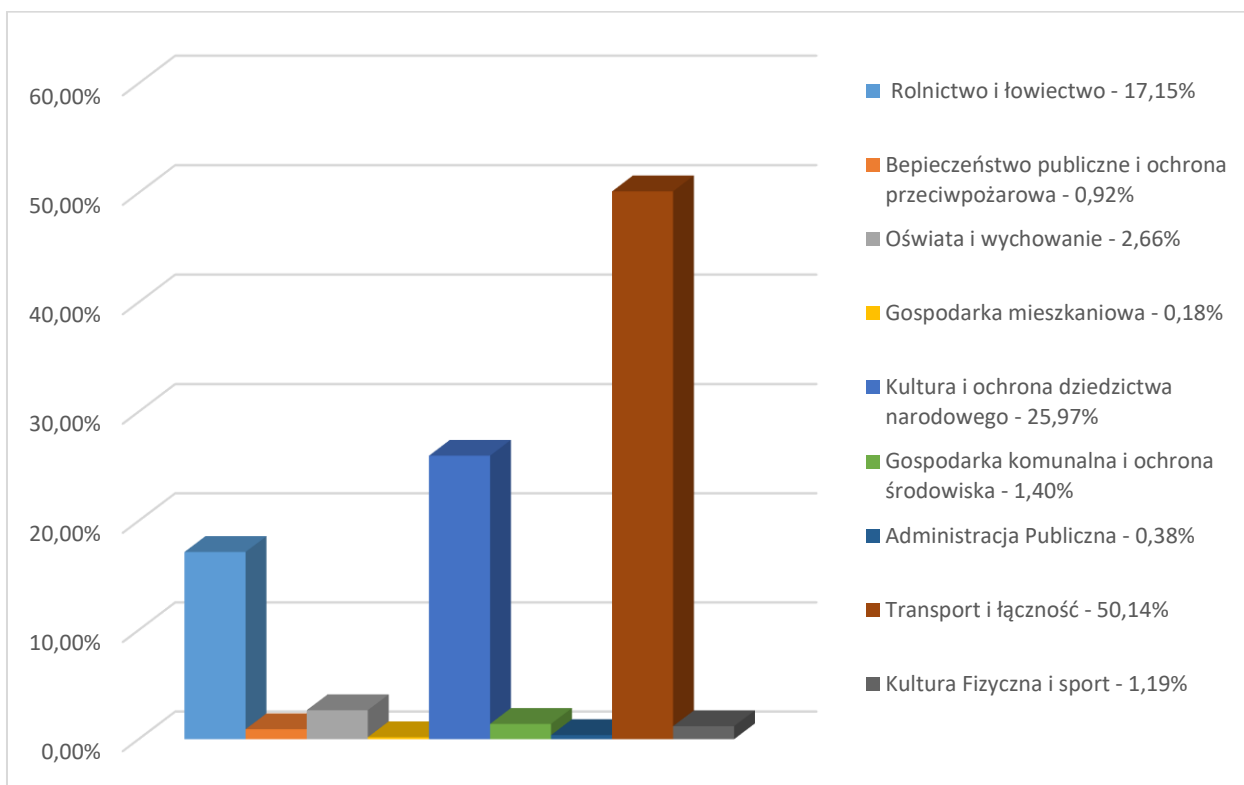
Wyk. 1. Struktura źródeł dochodów zrealizowanych w 2022 r.



GMINA NIWISKA Raport o stanie Gminy Niwiska



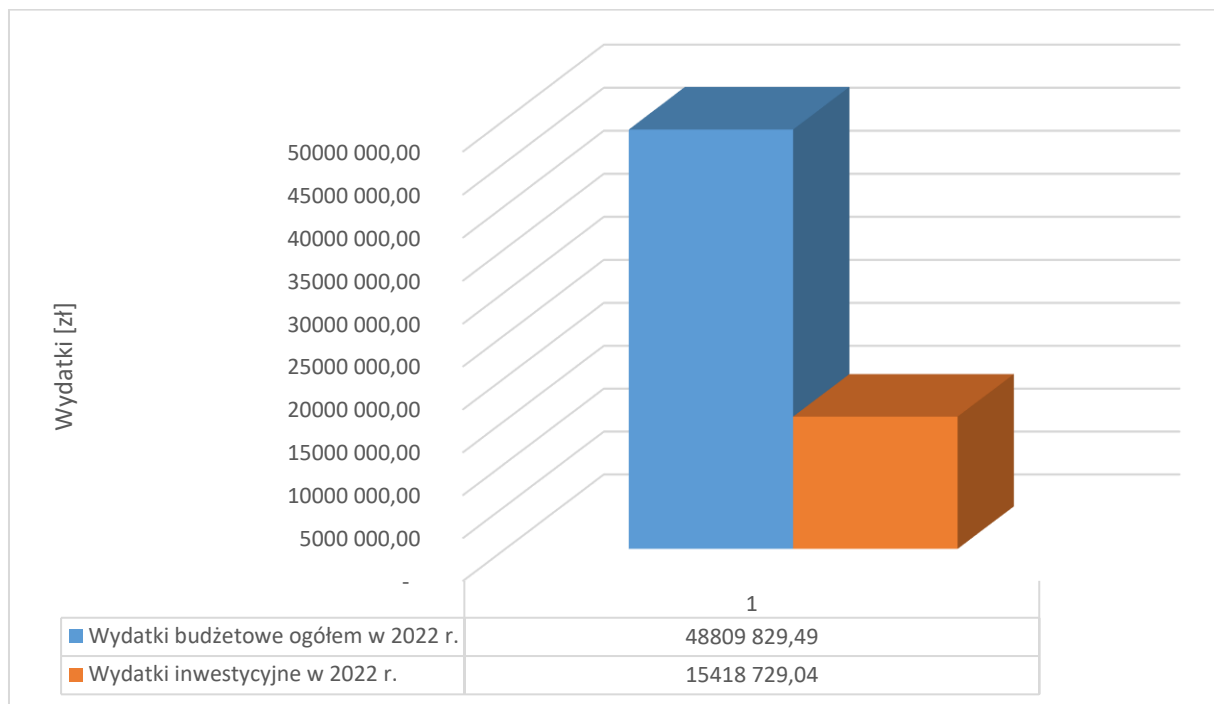
Wyk.2. Struktura wydatków ogółem budżetu Gminy Niwiska w 2022 r.



Wyk. 3. Struktura wydatków inwestycyjnych w 2022 roku



GMINA NIWISKA Raport o stanie Gminy Niwiska



Wyk.4. Wydatki budżetowe ogółem a wydatki inwestycyjne w gminie w 2022 roku (w zł)

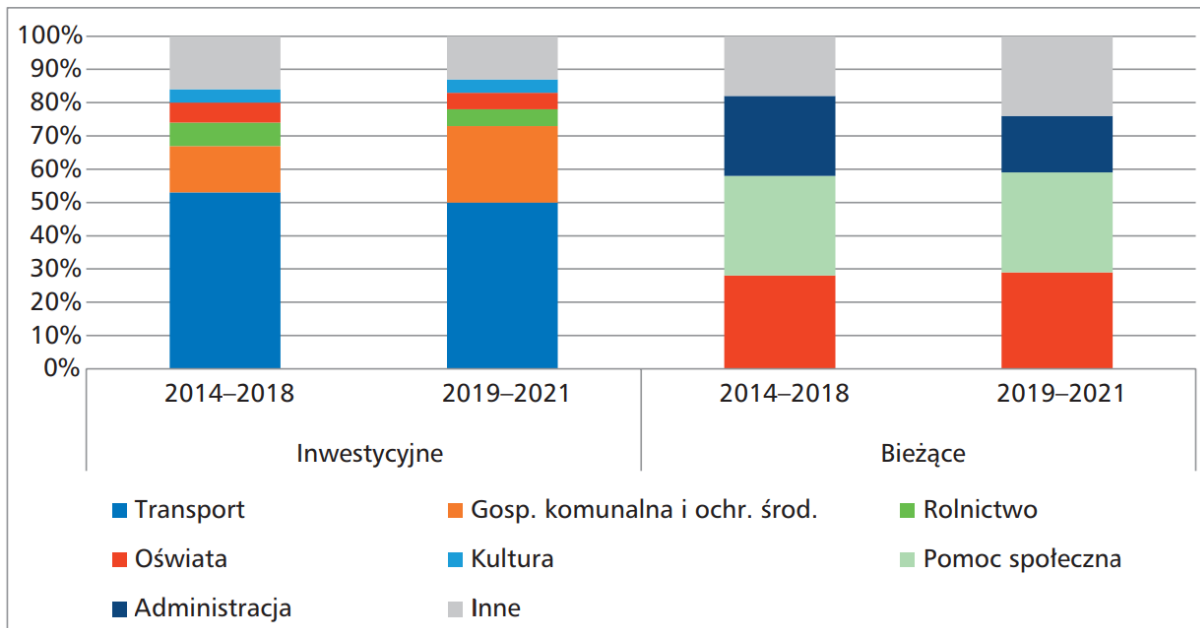


III. Gmina w rankingach

1. Fundusze unijne Ranking wykorzystania środków UE przez samorządy 2014–2021

Kolejny budżet wieloletni Unii Europejskiej skończył się w 2020 roku, ale zgodnie z obowiązującymi regułami środki mogą być wydawane jeszcze w kolejnych latach.

Struktura dotacji z funduszy UE



Wyk. 5. Struktura dotacji z funduszy UE (źródło: WSPÓLNOTA - Fundusze unijne -Ranking wykorzystania środków UE przez samorządy 2014–2021 https://wspolnota.org.pl/fileadmin/user_upload/Nr_22-2022_Wydatki_ze_srodkow_UE.pdf)

Dla porównania gminy z powiatu kolbuszowskiego:

Gmina	Miejsce	Wydatki ze środków UE w latach 2014–2021 w zł per capita
Niwiska	519	1805,24
Cmolas	944	1168,95
Majdan Królewski	1265	723,85
Dzikowiec	822	1330,68
Raniżów	791	1384,01

Tab.7 Gmina Niwiska w rankingu na tle sąsiednich gmin wiejskich



2. Ranking inwestycyjny – Pismo Samorządu Terytorialnego Wspólnota

Spojrzenie na wydatki inwestycyjne samorządów w 2021 roku prowadzi do wniosku, że sytuacja finansowa JST nie jest tak dobra, jak mogłoby to wynikać z wypowiedzi niektórych urzędników rządowych. Był to już trzeci kolejny rok spadku tych wydatków. Nie był on wielki, ale mając na uwadze równoczesny, przyspieszający wzrost cen robót budowlanych i materiałów, jego skutki w wymiarze rzeczowym mogą być spore. Spadek dotyczył tym razem wszystkich kategorii JST. Największy był w samorządach wojewódzkich (15 proc.) i w miastach na prawach powiatu (prawie 13 proc.), a minimalny w gminach (niespełna 2 proc.).

Metoda rankingu jest (niemal) identyczna jak w ubiegłych latach. Pod uwagę brana jest całość wydatków majątkowych poniesionych w ciągu ostatnich trzech lat (w tym przypadku 2019–2021). w ten sposób unika się dużych, chwilowych wahań wskaźnika będącego podstawą rankingu. Wydatki inwestycyjne, zwłaszcza z mniejszych jednostkach, cechują się znaczną cyklicznością. w poszczególnych latach mogą być bardzo wysokie, co wiąże się z realizacją ważnej inwestycji, aby potem okresowo spadać do znacznie niższego poziomu. Uzasadnieniem uwzględnienia wydatków majątkowych (a nie tylko inwestycyjnych) jest fakt, że np. wydatki na dokapitalizowanie spółek są de facto często przeznaczane na wsparcie projektów inwestycyjnych. Zresztą, wydatki majątkowe niebędące równocześnie inwestycyjnymi to niewielka część uwzględnianych wydatków (około 2–3 proc.). Poza wydatkami zapisanymi w budżecie staramy się uwzględniać także te ponoszone ze środków własnych przez spółki komunalne.

Dla porównania gminy z powiatu kolbuszowskiego:

Gmina	Miejsce	Średnie wydatki inwestycyjne per capita 2019–2021 (w zł)
Niwiska	997	684,78
Cmolas	1201	559,59
Majdan Królewski	1034	661,83
Dzikowiec	834	780,34
Raniżów	1099	620,68

Tab. 8 Gmina Niwiska w rankingu na tle sąsiednich gmin wiejskich

(źródło https://wspolnota.org.pl/fileadmin/user_upload/Ranking_Nr_20-2022_inwestycje_2019-2021.pdf)



3. Najbogatsze i najbiedniejsze gminy w Polsce w 2022 roku (ranking)

Z opublikowanych przez Ministerstwo Finansów wskaźnikach dochodów podatkowych w przeliczeniu na jednego mieszkańca dla gmin na 2022 r. (wskaźnik G) wynika, że liderem pod względem dochodów pozostaje gmina wiejska Kleszczów. Na jednego mieszkańca przypadło tam 29 704 zł.

Podstawę tych prognoz, służących do obliczenia tzw. janosikowego, stanowią dane o dochodach podatkowych gmin za 2020 r. (według stanu na 30 czerwca 2021 r.). Chodzi m.in. o dochody z tytułu opłat (np. eksploatacyjnej) i podatków: od nieruchomości, rolnego i leśnego, a także udziały we wpływach z CIT i PIT.

Z kolei najbiedniejszą gminą w Polsce jest Potok Górny w woj. lubelskim. z dochodami w wysokości 524 zł w przeliczeniu na jednego mieszkańca gmina zajmuje 2477. miejsce w zestawieniu. Wśród gmin o najniższych dochodach znalazły się ponadto: Przytuły w woj. podlaskim (559 zł per capita) i Turośl w woj. podlaskim (586 zł per capita), Lipnica Wielka w woj. małopolskim (589 zł per capita), Aleksandrów w woj. lubelskim (591 zł per capita), Dzikowiec w woj. podkarpackim (619 zł per capita), Ostrówek w woj. lubelskim (620 zł per capita) i Rościszewo w woj. mazowieckim (642 zł per capita).

Dla porównania gminy z powiatu kolbuszowskiego: (na 2 477 gmin)

Gmina	Miejsce	Wskaźnik G w zł/mieszkaniec
Niwiska	2295	908,88
Cmolas	2256	941,37
Majdan Królewski	2440	745,70
Dzikowiec	2472	619,22
Raniżów	2203	978,43
Kolbuszowa	976	1634,64

Tab. 9 Gmina Niwiska w rankingu na tle sąsiednich gmin wiejskich (Źródło <https://samorząd.pap.pl/kategoria/finanse/najbogatsze-i-najbiedniejsze-gminy-w-polsce-w-2022-roku-pelna-lista-gmin>)



IV. Realizacja najważniejszych inwestycji Gminy Niwiska w 2022 roku

Rok 2022 mimo wielu obiektywnych trudności zakończył się w gminie Niwiska pomyślnie pod kątem wielu zrealizowanych inwestycji. Nie byłyby one możliwe bez pozyskania dodatkowych środków, między innymi z Programu Polski Ład, Rządowego Funduszu Inwestycji Lokalnych, czy środków UE.

Stawiamy przede wszystkim na rozwój poszczególnych miejscowości wchodzących w skład Gminy oraz na budowanie pozytywnego wizerunku i rozpoznawalności gminy na zewnątrz.

Prezentujemy poniżej inwestycje realizowane w 2022 roku w Gminie Niwiska w ramach środków własnych i przy udziale środków zewnętrznych.

1. W zakresie infrastruktury wodociągowej i sanitacyjnej wsi;

a) W zakresie infrastruktury wodociągowej wykonano duże zadanie „Budowa sieci wodociągowej wraz z budową przepompowni w Kosowach”. w ramach inwestycji wykonano:

- 3 zbiorniki wyrównawcze w nasypie o pojemności 100 m³ każdy,
- kontenerową stację podnoszenia ciśnienia,
- odcinek sieci wodociągowej i kanalizacyjnej,
- kanalizację technologiczną, drenaż, rurociąg tłoczny,
- schody zewnętrzne w nasypie,
- zewnętrzne instalacje elektryczne,
- instalację fotowoltaiczną 450 W,
- nawierzchnie utwardzone z kostki brukowej,
- zmodernizowano drogę dojazdową,
- wybudowano ogrodzenie,
- zakupiono ciągnik z doposażeniem (TUZ, sterowanie, pług)
- wybudowano sieci wodociągowe z rur PE 110 mm – 1 356,28m i PE 50 mm – 20,12m w Kosowach od remizy na Górę Kosowską.

Wartość zadania inwestycyjnego - 2 497 633,75 zł.



GMINA NIWISKA

Raport o stanie Gminy Niwiska





Rys. 2,3,4 „Budowa sieci wodociągowej wraz z budową przepompowni w Kosowach”

b) Modernizacja infrastruktury wodno–kanalizacyjnej na terenie Gminy Niwiska – inwestycja jest w trakcie realizacji z terminem zakończenia 04.11.2023 r.

2. W dziale transport i łączność;

a) Inwestycja „Modernizacja infrastruktury drogowej na terenie gminy Niwiska.” - 5 481 985,91zł.

W ramach inwestycji zrealizowano następujące zadania:

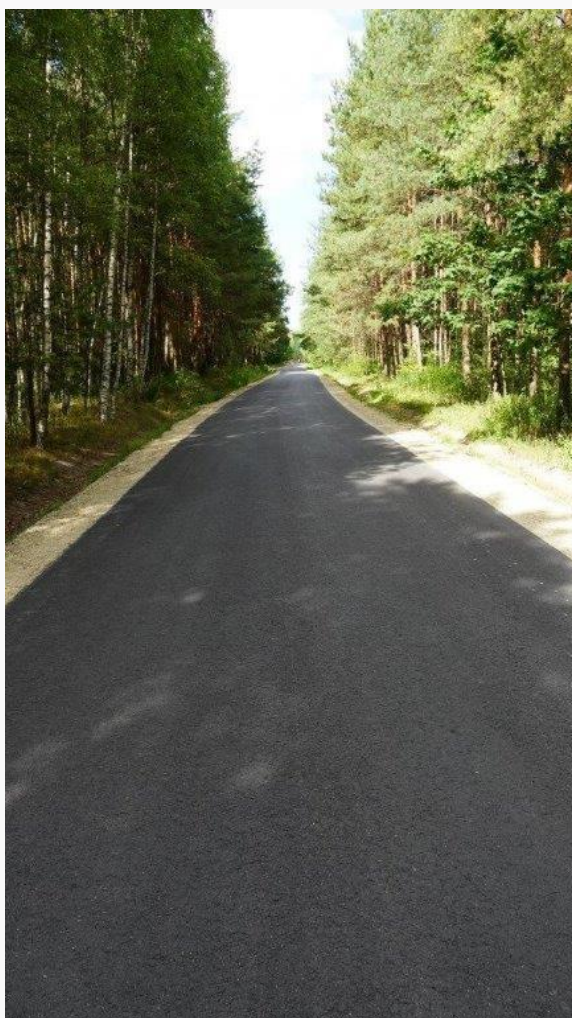
- 1) Przebudowa drogi gminnej nr 104169R relacji Trześń – Blizna (do Starej Huty) – 1 054 763,07 zł,
- 2) Modernizacja drogi gminnej Trześń koło szkoły – 305 040 zł,
- 3) Przebudowa drogi gminnej nr 104160R relacji Przyłęk-Hucina w miejscowości Hucina (ul. Sportowa, ul. Rekreacyjna, ul. Graniczna) wraz z łącznikiem Hucina – Niwiska przez Okrężlicę razem; 2 814 833,28 zł, (ul. Sportowa – 2 204 849,88 zł, ul. Graniczna – 160 722,80 zł, ul. Rekreacyjna do Niwisk – 449 260,60 zł,)
- 4) Przebudowa drogi gminnej nr 104157R w istniejącej granicy pasa drogowego– Etap II w miejscowości Kosowy, ul. Zielona ciąg dalszy do drogi wojewódzkiej 875 – 408 204,49 zł,



GMINA NIWISKA

Raport o stanie Gminy Niwiska

- 5) Przebudowa półstałego obiektu mostowego, poprzez wykonanie prefabrykowanego, żelbetowego przepustu skrzynkowego, na potoku Świerczówka, w miejscowości Siedlanka, w ciągu drogi gminnej Trześć – Siedlanka km 2+432,60 (na GROBLI) – 899 145,07 zł.





GMINA NIWISKA Raport o stanie Gminy Niwiska



Rys. 5, 6, 7, 8 „Modernizacja infrastruktury drogowej na terenie gminy Niwiska.”

- b) Przy pomocy finansowej GMINY NIWISKA zmodernizowano na długości 1 128 mb odcinek drogi powiatowej Nr 1 176 R Tuszyna – Niwiska – Kolbuszowa od km 8 +400 do km 9 +528 w miejscowości Niwiska. Inwestycja zrealizowana przez Powiat Kolbuszowski w ramach Rządowego Funduszu Rozwoju Dróg. Wartość zadania 3 295 000 zł, pomoc Gminy Niwiska - 1 265 455 zł, z Funduszu Rozwoju Dróg dofinansowanie – 1 838 176 zł, Powiat Kolbuszowski – 191 369 zł.

Zakres inwestycji obejmował między innymi rozbudowę istniejącej nawierzchni w zakresie poszerzenia jezdni do 6 m (na łukach poszerzenie do 7 m) oraz budowę chodnika na całej długości odcinka drogi w km 8+400 – 9+528 szerokości 2,0 m (3,0 m na łuku, gdzie przewiduje się zastosowanie barier energochłonnych).



GMINA NIWISKA Raport o stanie Gminy Niwiska



Rys. 9, 10, 11,12 Zmodernizowany na długości 1 128 mb odcinek drogi powiatowej Nr 1 176 R Tuszyna – Niwiska – Kolbuszowa w miejscowości Niwiska

- c) Przy udzieleniu pomocy finansowej z Gminy Niwiska dla powiatu kolbuszowskiego wykonano dwa zadania budowy chodników przy drogach powiatowych;
- 1) Budowa chodnika w miejscowości Trześń przy drodze relacji Nr 1 277 R Trześń – Domatków - Bukowiec – 391 mb, (292 tys. zł)
 - 2) Budowa odcinka chodnika w miejscowości Przyłęk przy drodze Nr 1 162 R Mielec - Rzochów - Przyłęk - Ostrowy Tuszowskie – Potrąba na długości 310 m, (227 543 zł),
- d) Przebudowano odcinek drogi gminnej w Przyłęku (od szkoły w kierunku Huciny), nr ewidencji gruntów 775 na długości 600 mb. - 165 718,10 zł. Zakres robót obejmował wyrównanie istniejącej nawierzchni, położeniu warstwy z kruszywa łamanego grubości 10 cm oraz położenie nowej nawierzchni asfaltowej na średniej szerokości 3, 50 m.



Rys. 13,14 Przebudowany odcinek drogi gminnej w Przyłęku (od szkoły w kierunku Huciny), nr ewidencji gruntów 775

- e) Przebudowano odcinek drogi dojazdowej w miejscowości Przyłek na działkach o nr ewidencji gruntów 782/15, 783/6 na długości 237 mb, tzw. droga osiedlowa - wartość zadania – 71 138,32 zł. Roboty polegały na wyprofilowaniu istniejącej nawierzchni oraz położeniu nawierzchni asfaltowej na całej długości tj. 237 mb i średniej szerokości 4,00 m.



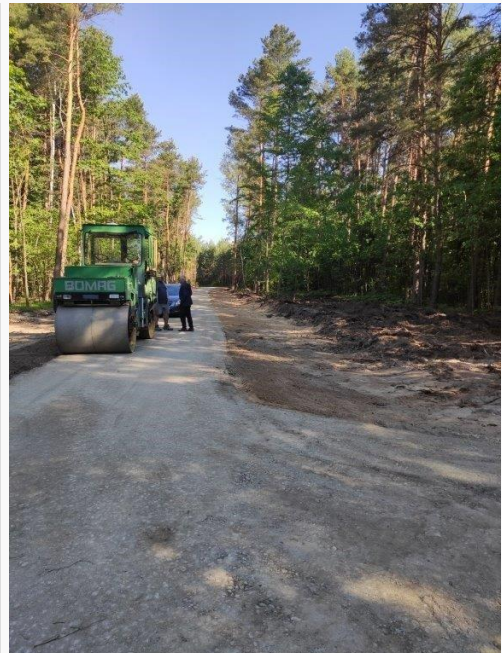
Rys. 15, 16 Przebudowany odcinek drogi dojazdowej w miejscowości Przyłek na działkach o nr ewidencji gruntów 782/15, 783/6 na długości 237 mb



GMINA NIWISKA Raport o stanie Gminy Niwiska

- f) Został odtworzony ewidencyjny przebieg drogi gminnej na działce nr ewid. gruntu 111 w Siedlance. Roboty polegały na uregulowaniu przebiegu drogi zgodnie z jej usytuowaniem geodezyjnym i wykonaniu nawierzchni z kruszywa kamiennego.

W pierwszej kolejności wycięte zostały drzewa i wyrwane pnie, następnie droga została wykorytowana na długości 350 mb. i wykonana została podbudowa (z kruszywa o grubości 32- 63 mm grubości 15 cm a następnie warstwa wierzchnia z kruszywa 0- 32 mm grubości 10 cm na szerokości 3, 50 m). Wartość zadania - 58 778 zł,



Rys.17,18,19,20 Odtworzony nowy przebieg drogi gminnej na działce nr ewid. gruntu 111 w Siedlance.



GMINA NIWISKA Raport o stanie Gminy Niwiska

g) Została podpisana umowa pomiędzy Zarządem Województwa Podkarpackiego w Rzeszowie a Gminą Niwiska na dofinansowanie dróg dojazdowych do gruntów rolnych na kwotę 109 000, 00 zł.

W ramach tego dofinansowania gmina, zgodnie ze złożonym wnioskiem i przeprowadzonym postępowaniem przetargowym wykonała modernizację następujących dróg:

- 1) Modernizacja (przebudowa) odcinka drogi dojazdowej do gruntów rolnych w miejscowości Leszcze na działce o numerze ewidencji gruntów 18/4, 300m – 42 250,50 zł brutto,
- 2) Modernizacja (przebudowa) odcinka drogi dojazdowej do gruntów rolnych w miejscowości Przyłęk na działce o numerze ewidencji gruntów 775, 300m - 49 667,40 zł brutto,
- 3) Modernizacja (przebudowa) odcinka drogi dojazdowej do gruntów rolnych w miejscowości Siedlanka na działce o numerze ewidencji gruntów 391, 400m – 53 726,40 zł brutto.

h) Został przebudowany odcinek drogi gminnej w Hucinie na działkach o numerach ewidencji gruntów 697 i 709 na długości 1280 m. Droga ta stanowi dojazd do 2 posesji oraz dojazd do lasów prywatnych i państwowych Nadleśnictwa Tuszyna. Koszt zadania – **76 334,89 zł**, z tego **50 000, 00 zł** zostało dofinansowane przez PGL Lasy Państwowe Nadleśnictwo Tuszyna.





Rys. 21,22,23,24 Przebudowany odcinek drogi gminnej w Hucinie na działkach o numerach ewidencji gruntów 697 i 709 na długości 1280 m.

- Został przebudowany odcinek drogi gminnej w miejscowości Leszcze na działce o nr ewidencji gruntów 18/4 na długości 690 m. Droga ta stanowi dojazd do budynków mieszkalnych oraz dojazd do pól, lasów państwowych Nadleśnictwa Kolbuszowa. Koszt wykonania - 77 184,89 zł, z czego 62 000, 00 zł zostało dofinansowane przez PGL Lasy Państwowe Nadleśnictwo Kolbuszowa.

3. W zakresie infrastruktury w obiektach gminnych;

- 1) Wykonanie instalacji c.o. wraz z przebudową instalacji gazowej w remizie OSP Zapole - wartość 46 000, 00 zł (PROW-OSP)
- 2) W świetlicy OSP w Hucisku przeprowadzono: remont sali głównej oraz sanitariatów: demontaż podłóg i sceny; wymiana instalacji elektrycznej, remont ścian, ułożenie płytek, wymiana drzwi, sufity podwieszane sufity, szpachlowanie, malowanie ścian, roboty towarzyszące - wartość 161 194,96zł (PROW)



GMINA NIWISKA

Raport o stanie Gminy Niwiska

- 3) Opracowanie dokumentacji oraz wykonanie instalacji c.o. wraz z przebudową instalacji gazowej w remizie OSP w Hucinie - wartość zadania 60 000, 00 zł i Przyłuku – wartość zadania 50 250, 00 zł.

4. Gospodarka komunalna i ochrona środowiska;

- 1) Gmina Niwiska zakupiła 1600 sztuk pojemników o pojemności 120 l, w które wyposażała mieszkańców posiadających złożone deklaracje oraz 32 przedsiębiorców posiadających pojemniki o pojemności 120 litrów. Koszt zakupu pojemników w ilości 1600 sztuk wynosił 159 408,00 zł. Gmina Niwiska złożyła zamówienie na zakup 26 pojemników o pojemności 240 l i 13 sztuk pojemników o pojemności 1100 l, w które przedsiębiorcy zostaną wyposażeni początkiem roku 2023.
- 2) Opracowano dokumentację PSZOK-u z zakresem inwestycji polegającym na;
 - rozbudowie istniejącego budynku biurowego ZUK o pomieszczenia biurowe służące do obsługi PSZOK,
 - 6 szt. wiat magazynowych, gdzie będą zlokalizowane pojemniki na odpady,
 - utwardzenie placu z kostki betonowej o łącznej powierzchni 110,2 m², na którym będą zlokalizowane wiaty i pomieszczenia,
 - plac manewrowy o nawierzchni JOMB o łącznej pow. 2 766 m², na którym zlokalizowany będzie dojazd, oraz miejsca postojowe,
 - oświetlenie terenu działki,
 - elektroniczna waga samochodowa stalowa 8 x 3 m, najezdna waga służąca do ważenia odpadów przywożonych przez mieszkańców, stalowa,
 - ogrodzenie działki od strony południowej i wschodniej o dług. 180m,
 - likwidacja/ demontaż elementów kolidujących z projektowaną inwestycją

5. w zakresie oświetlenia ulic, placów i dróg;

- 1) Budowa oświetlenia ulicznego przy drodze powiatowej Nr 1 227R w miejscowości Zapole,
- 2) Opracowanie dokumentacji na budowę oświetlenia ulicznego wzdłuż drogi gminnej Przyłek- Resztówka,
- 3) Opracowanie dokumentacji na budowę oświetlenia ulicznego na ulicy Piaskowej w miejscowości Kosowy,
- 4) Opracowanie dokumentacji na budowę oświetlenia ulicznego przy drodze gminnej Leszcze – Ruda w miejscowości Leszcze,
- 5) Modernizacja przyłącza energetycznego w związku z rozbudową instalacji fotowoltaicznej Szkoły Podstawowej w Przyłuku,
- 6) Opracowanie dokumentacji na budowę oświetlenia ulicznego w miejscowości Hucina, ul. Świerkowa,



6. W dziale kultura fizyczna i sport;

- 1) Dzięki zaangażowaniu sympatyków sportu wsi Trześń zrealizowano Inwestycje polegającą na wykonaniu zadaszenia trybun sportowych w Trześni – wartość zadania – 123 993,94 zł oraz w realizacji jest zadanie modernizacji płyty stadionu w Trześni – 370 000 zł.





Rys. 25, 26 Zadaszone trybuny na stadionie sportowym w Trześni

- 2) Wybudowano boisko przyszkolne w Siedlance - zakres zadania obejmował budowę boiska piłkarskiego z trawy naturalnej sianej, budowę piłkochwyłów wokół boiska o wysokości 4 m, budowę palisady z elementów betonowych, budowa wjazdu wewnętrznego na płytę boiska, budowę drenażu odwadniającego płytę boiska z odprowadzeniem do rowu. Powierzchnia nawierzchni boiska 693,0 m²; boisko o wymiarach 42m x 16,5 m - 285 395,90 zł, plus 124 389,22 zł zakup gruntu.



Rys. 27, 28 Boisko przyszkolne w Siedlance

- 3) Wyremontowano system nawadniania boiska w Przyłęku – 43 tys. zł,



7. Oświata

- Szkoła Muzyczna I st. w Niwiskach pozyskała z MKiDzN dotację 57 tys. zł. w ramach projektu wzbogaciła się o nowe instrumenty muzyczne; Kotły ADAMS – 2 szt., skrzypce 3/4 - 2 zestawy (instrument + smyczek + struny + futerał), skrzypce ręcznie robione/ lutnicze rzemieślnicze, saksofon barytonowy Yamaha YBS-480 - 1 sztuka, puzon dziecięcy Bach TB650 - 1 sztuka, puzon Feniks FSL 865 -1 sztuka
- W Szkole Podstawowej w Przyłuku zamontowano instalację fotowoltaiczną o mocy 17 kW - 87 841,32zł,
- W Szkole Podstawowej w Siedlance wymieniono lampy na sali gimnastycznej i pozostałe sodowe na LEDOWE w całym obiekcie – 8 tys. zł,
- Zmodernizowano salę gimnastyczną w Niwiskach (renowacja parkietu, malowanie ścian i sufitu, montaż lamp ledowych, zakup sprzętu sportowego) i kompleks Orlik (granulat i czesanie) – 120 000 zł,
- Miejsca rekreacji i wypoczynku:
 - ✓ remont placu zabaw w Leszczach z doposażeniem świetlicy – 60 000 zł,
 - ✓ modernizacja placu zabaw w Hucisku za kwotę 60 000 zł,
 - ✓ zmodernizowano i doposażono plac zabaw Siedlance – 36 000 zł,
 - ✓ doposażono plac zabaw w Zapolu – 20 000 zł.





Rys. 29, 30 Zmodernizowany palcu zabaw w Hucisku

8. Zabytki

Rewitalizacja założenia parkowo-dworskiego w Niwiskach w strefie konserwatorskiej i na terenach przyległych wraz z infrastrukturą towarzyszącą to duża i widoczna inwestycja.

Zadanie miało na celu adaptację do obecnej funkcji społecznej zabytkowemu parkowi w Niwiskach i obejmowało:

- przebudowę drogi głównej na dziedzińcu;
- przebudowę dojścia do oficyny na dziedzińcu;
- budowę głównego dojścia od parkingu południowego do oficyny i dworu;
- przebudowę dróg dojazdowych;
- budowę alejek spacerowych;
- budowę parkingu dla samochodów osobowych wraz z drogą manewrową w strefie ochrony konserwatorskiej o nawierzchni z kraty trawiastej plastikowej;
- budowę parkingu dla samochodów osobowych wraz z drogą manewrową o nawierzchni z kostki brukowej betonowej;
- przebudowę sieci energetycznej wraz z budową oświetlenia na terenie zabytkowego Zespołu pałacowo-parkowego w Niwiskach;
- wzbogacenie parku o małą architekturę (ławki, kosze na śmieci, krzesła ogrodowe, donice, trejaż wolnostojący pod pnączem);
- wykonanie nasadzeń oraz cięcia pielęgnacyjne w parku;



GMINA NIWISKA Raport o stanie Gminy Niwiska

- odtworzenie mozaiki parkietowej w czterech salach biblioteki parteru w Zabytkowym dworze Jana Hupki w Niwiskach;
- wyposażenie w meble pomieszczeń dworku (biblioteki),
- monitoring zewnętrzny wokół dworku i parku,

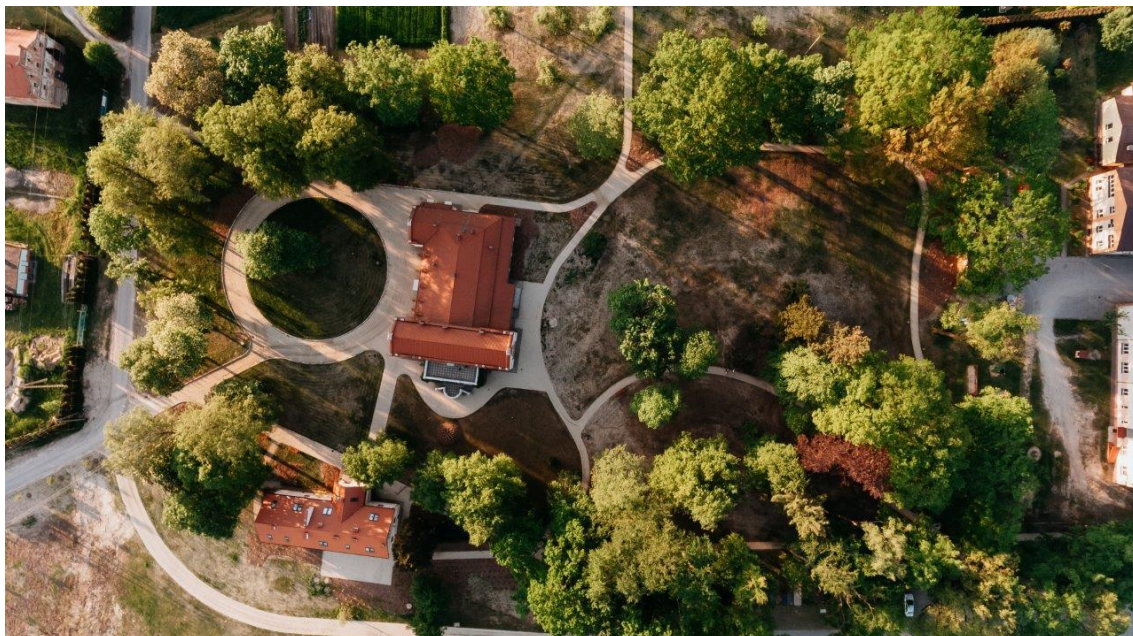
Zadanie pozwoliło na odtworzenie układu dróg parkowych na podstawie historycznego zdjęcia lotniczego z 5.05.1944 r. Wartość inwestycji 4 004 629,80 zł.





GMINA NIWISKA

Raport o stanie Gminy Niwiska





GMINA NIWISKA

Raport o stanie Gminy Niwiska





GMINA NIWISKA

Raport o stanie Gminy Niwiska





GMINA NIWISKA Raport o stanie Gminy Niwiska



Rys. 31, 32, 33, 34, 35, 36, 37, 38, 39, 40 Zrewitalizowane założenie parkowo-dworskiego w Niwiskach



V. Mienie Komunalne

1. Nieruchomości

Nieruchomości stanowiące własność Gminy Niwiska obejmują w większości grunty i budynki użyteczności publicznej obejmujące działki zabudowane, niezabudowane, drogi, lasy i tereny rolne. Powierzchnia mienia komunalnego ogółem wynosi 157,0726 ha plus użytkowanie wieczyste 1,9851 ha co daje łącznie 159,0577 ha.

W miejscowości Niwiska ogólna powierzchnia nieruchomości gminnych obejmuje 22,0537 ha w tym w większości działki i obiekty w centralnej części miejscowości - Urząd Gminy z parkingiem, Ośrodek Rehabilitacji, założenie parkowo - dworskie z budynkiem dworu i oficyny w których funkcjonują GOKiB oraz Szkoła Muzyczna, Szkoła Podstawowa wraz ze stadionem i boiskami „Orlik”, jak również dawne boisko szkolne położone naprzeciwko budynku starej Szkoły w Niwiskach, baza Zakładu Usług Komunalnych, ujęcie wody, drogi, zbiorniki wyrównawcze.

- działki zabudowane – 4,5549 ha
- drogi – 7,6815 ha
- lasy – 0,8100 ha
- grunty rolne, sady, grunty pod wodami- 9,0073ha

Użytkowanie wieczyste obejmuje powierzchnię 1,4851 ha - w tym 0,5115 ha Gminnej Spółdzielni” SCh”, 0,7851 ha Spółdzielni Kótek Rolniczych i 0,1885 ha Pana Huberta Drwal.

W miejscowości Trześń ogólna powierzchnia nieruchomości gminnych obejmuje 15,0028 ha w tym: działki i obiekty o charakterze publicznym: Szkoła Podstawowa, stadion sportowy z szatnią, remiza OSP, oczyszczalnia ścieków.

- działki zabudowane – 1,6366 ha
- drogi – 6,1427 ha
- lasy – 1,3829 ha
- grunty rolne - 5,8406 ha

W użytkowaniu wieczystym Gminnej Spółdzielni „SCh” znajduje się pow. 0,07 ha oraz nieruchomość Pani Doroty Gawęł o pow. 0,06 ha – łącznie 0,13 ha

W miejscowości Hucisko ogólna powierzchnia nieruchomości gminnych obejmuje 1,6342 ha w tym działki i obiekty o charakterze publicznym: Szkoła Podstawowa z boiskiem sportowym, remiza OSP, zbiorniki wyrównawcze, drogi

- działki zabudowane – 0,7242 ha
- grunty rolne - 0,4391 ha
- drogi – 0,4709 ha



GMINA NIWISKA Raport o stanie Gminy Niwiska

Aktem notarialnym Rep A 4865 z dnia 24 listopada 2022 roku nabyto na rzecz Gminy Niwiska nieruchomości gruntowe o nr ewid. grunt. **1131/1, 1135/1, 1133/1, 1134/1 o łącznej powierzchni 0,0204** ha w związku z realizacją inwestycji celu publicznego (przepompownia wraz z drogą dojazdową) za łączną kwotę 6 050,00 zł

W miejscowości Leszcze ogólna powierzchnia mienia komunalnego wynosi 10,0181ha w tym działki i obiekty o charakterze publicznym: budynek wielofunkcyjny (dawna szkoła), boisko sportowe, drogi

- działki zabudowane – 0,4813 ha
- drogi – 6,0593 ha
- lasy – 0,83 ha
- grunty rolne - 2,6475 ha

W miejscowości Zapole ogólna powierzchnia mienia komunalnego obejmuje 3,2603 ha w tym działki i obiekty o charakterze publicznym: remiza OSP, boisko sportowe.

- działki zabudowane – 0,21 ha
- grunty rolne (boisko sportowe) -1,4481 ha
- drogi 1,4422 ha
- lasy – 0,16 ha

W miejscowości Hucina ogólna powierzchnia nieruchomości gminnych obejmuje 38,3289 ha w tym działki i obiekty o charakterze publicznym: Szkoła Podstawowa, stadion sportowy z szatnią, remiza OSP, drogi a także grunty rolne i lasy.

- działki zabudowane –1,0212 ha
- drogi – 9,7172 ha
- lasy – 13,5351 ha
- grunty rolne – 14,0554 ha (w tym 9,78 ha mienie wiejskie wsi Siedlanka w Hucinie)

Aktem notarialnym Rep A 4185 z dnia 6 października 2022 roku sprzedano w drodze przetargowej działkę położoną w Hucinie o nr ewid. grunt. **793/3 o pow. 0,12** ha za kwotę 32 560,00 zł brutto

W miejscowości Przyłęk ogólna powierzchnia nieruchomości gminnych obejmuje 37,5645 ha w tym działki i obiekty o charakterze publicznym: Szkoła Podstawowa, stadion sportowy z szatnią, remiza OSP zlokalizowana przy tzw. „Resztówce”, drogi oraz grunty rolne i lasy.

- działki zabudowane – 2,2953 ha
- drogi – 5,6897 ha



GMINA NIWISKA Raport o stanie Gminy Niwiska

- lasy – 25,9027 ha (w tym 2,72 ha mienie wiejskie wsi Kosowy)
- grunty rolne – 3,6768 ha

W użytkowaniu wieczystym Gminnej Spółdzielni „SCh” znajduje się pow. 0,12 ha.

W miejscowości Siedlanka ogólna powierzchnia nieruchomości gminnych obejmuje 13,2957 ha w tym działki i obiekty użyteczności publicznej: Szkoła Podstawowa, stadion sportowy z szatnią, drogi oraz grunty rolne i lasy. Do nieruchomości przynależnych do Siedlanki zaliczane są grunty położone w Świerczowie, stanowiące dawne mienie wiejskie tej miejscowości:

- działki zabudowane – 0,94 ha
- drogi – 7,43 ha
- lasy - 1,8899 ha - mienie wiejskie wsi Siedlanka w Świerczowie
- grunty rolne – 3.0358 ha

W użytkowaniu wieczystym OSP Siedlanka znajduje się pow. 0,25 ha.

Aktem notarialnym Rep A 1427 z dnia 8 kwietnia 2022 roku nabyto na rzecz Gminy Niwiska nieruchomości gruntowe położone w Siedlance o nr ewid. grunt. **193 o pow. 0,17 ha** wraz z **udziałem 1/3 w nieruchomości gruntowej 194** oraz **działkę 192 o pow. 0,12 ha** pod boisko przy Szkole Podstawowej w Siedlance za łączną kwotę 121 070,00 zł brutto

Aktem notarialnym Rep A 4869 z dnia 9 grudnia 2022 roku sprzedano w drodze przetargowej 2 działki położone w Siedlance o nr ewid. grunt. **306/1 o pow. 0,0374 ha** i **306/2 o pow. 0,0082** za łączną kwotę 3 510,00 zł brutto

W miejscowości Kosowy ogólna powierzchnia nieruchomości gminnych obejmuje 14,9644 ha w tym:

Działki i obiekty użyteczności publicznej: Szkoła Podstawowa, stadion sportowy z szatnią, remiza OSP, drogi oraz grunty rolne.

- działki zabudowane – 1,74 ha
- drogi – 6,8730 ha
- grunty rolne – 6,3514 ha

Gmina Niwiska posiada również nieruchomość w m. Ocieka - działka rolna o pow. **0,95 ha** nabyta w drodze postępowania spadkowego.



2. Dzierżawa gruntów rolnych

Na dzień 31 grudnia 2022 roku Gmina Niwiska wdzierżawiała 2 działki stanowiące grunty rolne o łącznej powierzchni 1,5748 ha.

3. Zamiana nieruchomości

Skarb Państwa – Państwowe Gospodarstwo Leśne, Lasy Państwowe Nadleśnictwo Kolbuszowa w Świerczowie reprezentowane przez Nadleśniczego Nadleśnictwa Bartłomiej Peret, przeniosło własność działek o nr ewid. grunt. 1232/1 o powierzchni 0,1211 ha, 1234/2 o powierzchni 0,0075 ha i 1235/1 o powierzchni 0,0302 ha na rzecz Gminy Niwiska, natomiast Wójt Gminy Niwiska – Elżbieta Wróbel przeniosła własność działek o nr ewid. grunt. 18/5 o pow. 0,1078 ha i 56/18 o pow. 0,0510 ha na rzecz Skarbu Państwa – Państwowe Gospodarstwo Leśne, Lasy Państwowe Nadleśnictwo Kolbuszowa w Świerczowie reprezentowane przez Nadleśniczego Nadleśnictwa Bartłomiej Peret, za dopłatą przez Gminę Niwiska w wysokości 538,60 zł brutto.

4. Infrastruktura komunalna

Infrastruktura drogowa w gminie obejmowała na 31 grudnia 2022 r. 106, 893 km dróg, z czego:

- Drogi wojewódzkie – 10,128 km o nawierzchni asfaltowej.
- Drogi powiatowe – 50,736 km, z czego,
 - ✓ drogi o nawierzchni asfaltowej – 46,063 km,
 - ✓ drogi o nawierzchni utwardzonej – 0,00 km,
 - ✓ drogi o nawierzchni gruntowej – 4,673 km.
- Drogi gminne – 46, 029 km, z czego,
 - ✓ drogi o nawierzchni asfaltowej – 42,920 km,
 - ✓ drogi o nawierzchni utwardzonej – 2,268 km,
 - ✓ drogi o nawierzchni gruntowej – 0,841 km.

Drogi asfaltowe stanowiły na początku 2022 r. 92,72% wszystkich dróg, w ciągu roku stan się zmienił z uwagi na aktualizację kilometrażu dróg. Drogi utwardzone stanowiły w poprzednim roku odpowiednio 4,92 % na dzień 1 stycznia 2022 r.

Stan dróg według Systemu Oceny Stanu Nawierzchni, w podziale na poszczególne kategorie dróg publicznych był następujący:

- drogi wojewódzkie – stan bardzo dobry
- drogi powiatowe - stan dobry,
- drogi gminne - stan dobry



GMINA NIWISKA

Raport o stanie Gminy Niwiska

Długość czynnej sieci wodociągowej na początku 2022 r. wynosiła 103, 70 km, na koniec 2022 r. – 105,57 km. w przypadku **sieci kanalizacyjnej** – na początku 2022 r. długość sieci wynosiła 156, 61 km, na koniec 2022 r. – 156, 74 km. Dostęp do sieci wodociągowej w gminie posiada praktycznie 100 % mieszkańców, w rzeczywistości wynosi to około 96-97%. w przypadku sieci kanalizacyjnej wynosi to około 94-95 %.

- Ilość przyłączy wodociągowych - 1703 na początku 2022 r., 1708 na koniec 2022 r.
 - Ilość przyłączy kanalizacyjnych - 1440 na początku 2022 r., 1449 na koniec 2022 r.
- Całość sieci wodociągowej i kanalizacyjnej jest obsługiwana przez ZUK w Niwiskach.

Awarie na sieci kanalizacyjnej- 6- 8 razy – głównie wymiana silników w przepompowniach, zablokowanie odpływu ścieków. Awarie były usuwane na bieżąco.

- Długość sieci gazowej w gminie Niwiska na początku 2022 r. - 90 151 m, przyłącza 31 881 m, 1219 szt. przyłączy, na koniec roku nie uległa zmianie.



VI. Informacja o realizacji polityk, programów i strategii

1. Strategia terytorialna

W roku 2021 toczyły się prace i uzgodnienia samorządowe nad opracowaniem wspólnej Strategii Terytorialnej w ramach projektu realizowanego przez Ministerstwo Funduszy i Polityki Regionalnej pod nazwą: „Centrum Wsparcia Doradczego na terenie powiatu kolbuszowskiego”. w skali całego kraju projektem zostało objętych tylko 33 Partnerstwa.

Centrum Wsparcia Doradczego jest nowatorskim projektem doradczym służącym zwiększeniu sprawności administracyjnej samorządów lokalnych. Pozwala nabyć i utrwalić samorządom kluczowe kompetencje diagnozowania potrzeb społeczności lokalnych, planowania strategicznego oraz zarządzania procesami inwestycyjnymi.

Projekt Centrum Wsparcia Doradczego ma za zadanie zbliżyć do siebie samorzady, aby lepiej i efektywniej współpracowały celem realizacji dobrej jakości projektów i inwestycji. Prace nad strategią wspierał doświadczony zespół ekspertów ze Związku Miast Polskich.

W wyniku współpracy Gmin w dniu 30.09.2021 r. została przez Radę Partnerstwa przyjęta Strategia Terytorialna:

Wskazano obszary potencjalnej współpracy:

- Integracja usług publicznych (wyższa jakość i dobra dostępność przy akceptowalnych kosztach, np. centrum usług wspólnych, zarządzanie oświatą, opieka społeczna).
- Wykorzystanie szans wynikających z powstającego Centrum Badań Przedklinicznych i Klinicznych Uniwersytetu Rzeszowskiego z siedzibą w Weryni (ośrodek o randze ponadregionalnej).
- Prowadzenie spójnej i harmonijnej polityki przestrzennej dla całego obszaru Partnerstwa; zorientowanej na tworzenie nowych wartości architektonicznych (realizacje uwzględniające współczesne trendy w architekturze), nowoczesnych struktur miejskich, koncentrację, podniesienie wysokości zabudowy oraz rewitalizację.
- Wspólna ochrona jakości krajobrazu oraz troska o estetykę przestrzeni publicznych i prywatnych.
- Zwiększanie świadomości społecznej na temat skutków rozproszonej zabudowy.
- Organizacja systematycznej współpracy samorządów z przedsiębiorcami, jak również stymulowania samoorganizacji, współpracy między przedsiębiorcami.
- Organizacja gospodarki odpadami.
- Organizacja publicznego transportu zbiorowego.
- Rozwój usług cyfrowych oraz e-administracji (np. w zakresie ewidencji nieruchomości, kultury, edukacji, turystyki, ochrony zdrowia).



- Wspólna organizacja budowy OZE.
- Tworzenie oferty czasu wolnego, szczególnie dla młodych ludzi.
- Rozwój produktów turystycznych, szczególnie liniowych (szlaki, ścieżki).
- Rozwój wspólnej informacji i promocji dotyczącej turystyki i kultury.
- Zintegrowana promocja gospodarcza.
- Budowanie poczucia lokalnej tożsamości, pozytywnej identyfikacji i dumy z miejsca zamieszkania, oparte na wspólnym systemie wartości i zasobach kulturowych.

2. Lokalny program rewitalizacji Gminy Niwiska na lata 2018-2023

Lokalny Program Rewitalizacji Gminy Niwiska na lata 2018-2023 (LPR) przyjęty uchwałą Rady Gminy Niwiska Nr XLVII/285/2018 w dniu 23 maja 2018 r. to dokument operacyjny wskazujący na potrzebę realizacji działań głównie w sferze społecznej oraz dodatkowo w sferze przestrzenno-funkcjonalnej i gospodarczej, skupiający się w centralnej części gminy Niwiska. Realizacja działań pozwoli na niwelowanie zjawisk kryzysowych oraz wykorzystanie potencjałów na obszarze rewitalizacji. w konsekwencji pozwoli to na wyprowadzenie obszaru ze stanów kryzysowych, co pobudzi ich rozwój społeczno-gospodarczy, oddziaływujący w konsekwencji na całą gminę.

Proces przygotowania LPR poprzedziła diagnoza służąca wyznaczeniu obszaru zdegradowanego i obszaru rewitalizacji, zgodnie z wytycznymi Ministerstwa Rozwoju, Instytucji Zarządzającej RPO WP na lata 2014-2020 oraz założeniami Narodowego Planu Rewitalizacji.

Dzięki długofalowej pracy i decyzji Zarządu Województwa Podkarpackiego udało się osiągnąć założony cel i pozyskać niespełna 3 500 000,00 zł dofinansowania na realizację Programu.

3. Plan gospodarki niskoemisyjnej dla Gminy Niwiska na lata 2016-2022

Plan gospodarki niskoemisyjnej (PGN) dla Gminy Niwiska na lata 2016-2022 jest dokumentem strategicznym, który przedstawia zakres działań służących ograniczeniu zużycia energii końcowej, podniesieniu efektywności energetycznej, zwiększeniu wykorzystania odnawialnych źródeł energii oraz zmniejszeniu emisji zanieczyszczeń i gazów cieplarnianych do atmosfery. Działania te służą osiągnięciu korzyści zarówno środowiskowych, jak i ekonomicznych oraz społecznych.

Przedmiotowy dokument został przyjęty uchwałą Rady Gminy Niwiska Nr XXVII/145/2016 z dnia 29 września 2016 r. ze zmianą wprowadzaną uchwałą Nr XXXV/198/2017 z dnia 28 kwietnia 2017 r.

Działania zawarte w PGN prowadzą do redukcji zanieczyszczeń emitowanych do powietrza oraz przyczynią się do poprawy stanu środowiska i jakości życia mieszkańców Gminy Niwiska.



Konieczność sporządzenia i realizacji Planu gospodarki niskoemisyjnej wynika z postanowień, określonych w ratyfikowanym przez Polskę Protokole z Kioto z 1997r. oraz pakietu klimatyczno-energetycznego, przyjętego przez Komisję Europejską w grudniu 2008 roku. Ponadto sporządzenie PGN jest spójne z polityką Polski i wynika z Założeń Narodowego Programu Rozwoju Gospodarki Niskoemisyjnej, przyjętych przez Radę Ministrów 16 sierpnia 2011 roku. Plan gospodarki niskoemisyjnej dla Gminy Niwiska umożliwi spełnienie obowiązków nałożonych na jednostki sektora publicznego w zakresie efektywności energetycznej, określonych w ustawie z dnia 15 kwietnia 2011 r. o efektywności energetycznej (Dz. U. Nr 94, poz. 551 z późn. zm.).

4. Plan zaopatrzenia w ciepło, energię elektryczną i paliwa gazowe

Projekt założeń do planu zaopatrzenia w ciepło, energię elektryczną i paliwa gazowe dla Gminy Niwiska na lata 2013-2028 jest dokumentem o charakterze strategicznym. Zgodnie z art. 19 ust. 3 Ustawy z dnia 10 kwietnia 1997 r. Prawo energetyczne (Dz. U. z 2012, poz. 1059 j.t.) opracowany dokument zawiera:

- ocenę stanu aktualnego i przewidywanych zmian zapotrzebowania na ciepło, energię elektryczną i paliwa gazowe;
- przedsięwzięcia racjonalizujące użytkowanie ciepła, energii elektrycznej i paliw gazowych;
- możliwości wykorzystania istniejących nadwyżek i lokalnych zasobów paliw i energii, z uwzględnieniem energii elektrycznej i ciepła wytwarzanych w odnawialnych źródłach energii, energii elektrycznej i ciepła użytkowego wytwarzanych w kogeneracji oraz zagospodarowania ciepła odpadowego z instalacji przemysłowych;
- możliwości stosowania środków poprawy efektywności energetycznej w rozumieniu ustawy z dnia 15 kwietnia 2011 r. o efektywności energetycznej;
- zakres współpracy z innymi gminami.

PGN jest dokumentem wymaganym przy składaniu wniosków przez gminy o wsparcie ze środków UE.

5. Dokument strategiczny - Strategia Rozwoju Ponadlokalnego dla Partnerstwa Kolbuszowskiego na lata 2022–2030

W dniu 1 lutego 2022 r. gminy: Kolbuszowa, Cmolas, Dzikowiec, Majdan Królewski, Niwiska, Raniżów oraz Powiat Kolbuszowski podpisały Porozumienie Międzygminne określające zasady współpracy jednostek samorządu terytorialnego w celu przygotowania i realizacji Strategii Rozwoju Ponadlokalnego dla Partnerstwa Kolbuszowskiego na lata 2022-2030 (Dz. Urz. Woj. Podkarpackiego poz. 599). Zgodnie z § 17 pkt. 12 ww. Porozumienia, projekt



Strategii Rozwoju Ponadlokalnego dla Partnerstwa Kolbuszowskiego na lata 2022-2030 po opracowaniu został przedłożony wszystkim Stronom Porozumienia do przyjęcia przez Rady Miasta/Gmin w formie uchwały.

Strategia Rozwoju Ponadlokalnego dla Partnerstwa Kolbuszowskiego na lata 2022-2030 stanowi zarówno strategię rozwoju ponadlokalnego, zgodnie z art. 10g ustawy o samorządzie gminnym oraz art. 9 pkt. 6 ustawy o zasadach prowadzenia polityki rozwoju, jak i strategię terytorialną stanowiącą instrument rozwoju terytorialnego w rozumieniu artykułu 29 rozporządzenia ogólnego oraz art. 36 Ustawy z dnia 28 kwietnia 2022 r. o zasadach realizacji zadań finansowanych ze środków europejskich w perspektywie finansowej 2021–2027 (tzw. ustawa wdrożeniowa). *Strategia Rozwoju Ponadlokalnego dla Partnerstwa Kolbuszowskiego na lata 2022–2030* spełnia warunki zarówno dla strategii IIT, jak i strategii rozwoju ponadlokalnego.

6. Dokument strategiczny - Koncepcja Smart Village – Leszcze

Inicjatywa związana z opracowaniem przedmiotowej Koncepcji wynika z głównego projektu strategicznego *Realizacja Strategii IIT poprzez zbudowanie SMART Partnerstwa Kolbuszowskiego zgodnie z ideą Smart Village poprzez ochronę, rozwój oraz promowanie walorów, dziedzictwa kulturowego i naturalnego, a także fizyczną odnowę przestrzeni publicznych*, planowanego do ubiegania się o dofinansowanie w ramach Instrumentu IIT w CS 5(ii) *Funduszy Europejskich dla Podkarpacia 2021–2027*.

Koncepcja Smart Village ma na celu pobudzenie aktywności środowisk lokalnych oraz stymulowanie współpracy na rzecz rozwoju i promocji wartości związanych z miejscową specyfiką społeczną i kulturową. Zakładane cele przewidują wzrost znaczenia wsi poprzez rozwój kultury, edukacji, sportu i rekreacji. Realizacja Koncepcji ma także służyć integracji społeczności lokalnej, większemu zaangażowaniu wszystkich pokoleń, rozwojowi organizacji społecznych oraz zwiększeniu przedsiębiorczości mieszkańców.

Inteligentne podejście miejscowości Leszcze odnosi się do otwartości społeczności lokalnej na współpracę. Mieszkańcy aktywnie uczestniczą w życiu społecznym i interesują się rozwojem swojej miejscowości. Takie podejście sprzyja stworzeniu miejsca otwartego na rozwój przedsiębiorczości, pasji i zainteresowań mieszkańców. Smart podejście zainicjowane w Leszczach zrodziło się z potrzeby stworzenia miejsca atrakcyjnego do osiedlania się. Przy wykorzystaniu potencjałów



jakimi są: walory przyrodnicze powiązane z rozległymi terenami leśnymi, dobra dostępność komunikacyjna i zaangażowanie lokalnej społeczności, dąży się do stworzenia wysokiej jakości przestrzeni do życia oraz warunków do rozwoju usług lokalnych związanych z agroturystyką i wspieraniem rozwoju sieci współpracy tj. innowacyjnych partnerstw oraz spółdzielczości wiejskiej, a także dynamicznego wykorzystywania istniejącego zaplecza infrastruktury społecznej do kultywowania tradycji lasowiackich.

7. Ład przestrzenny

W 2022 roku obowiązuje Studium uwarunkowań i kierunków zagospodarowania przestrzennego gminy Niwiska uchwalone uchwałą Nr XVII/125/00 Rady Gminy Niwiska z dnia 30 listopada 2000r. zmienione uchwałą Nr XXXII/223/2013 Rady Gminy Niwiska z dnia 24 kwietnia 2013r - II zmiana studium oraz uchwałą Nr XLI/249/2021 Rady Gminy Niwiska z dnia 29 grudnia 2021 roku - III zmiana Studium, która objęła łącznie 24,8525ha. Studium jest dokumentem mającym na celu określenie polityki przestrzennej gminy oraz lokalnych zasad zagospodarowania przestrzennego.

Ocena aktualności Studium uwarunkowań i kierunków zagospodarowania przestrzennego gminy i planów zagospodarowania przestrzennego zgodnie z art.32 ustawy o planowaniu i zagospodarowaniu przestrzennym została przeprowadzona w październiku 2018 roku i uchwalona: Uchwałą Nr LII/323/2018 Rady Gminy Niwiska z dnia 19.10.2018r i Uchwałą Nr LII/324/2018 Rady Gminy Niwiska z dnia 19.10.2018r.

Miejscowe plany zagospodarowania przestrzennego:

W gminie Niwiska w roku 2022 obowiązują następujące Miejscowe Plany Zagospodarowania Przestrzennego:



GMINA NIWISKA Raport o stanie Gminy Niwiska

Lp	Numer Uchwały	Pełna nazwa	Data Uchwały	Powierzchnia [ha]
1	XVII/125/00	UCHWAŁA NR XVII/125/00 RADY GMINY NIWISKA Z DNIA 30 LISTOPADA 2000 R. W SPRAWIE UCHWALENIA STUDIUM UWARUNKOWAŃ I KIERUNKÓW ZAGOSPODAROWANIA PRZESTRZENNEGO GMINY NIWISKA	2000-11-30	9489.31
2	XXIX/202/02	UCHWAŁA NR XXIX/202/02 RADY GMINY NIWISKA Z DNIA 22 KWIEŚNIA 2002 R. W SPRAWIE UCHWALENIA 10 MIEJSCOWYCH PLANÓW ZAGOSPODAROWANIA PRZESTRZENNEGO W GMINIE NIWISKA	2002-04-22	6.41
3	XIX/134/04	UCHWAŁA NR XIX/134/04 RADY GMINY NIWISKA Z DNIA 30 SIERPNIA 2004 R. W SPRAWIE UCHWALENIA MIEJSCOWEGO PLANU ZAGOSPODAROWANIA PRZESTRZENNEGO NR 1/2004 W GMINIE NIWISKA - TERENU W MIEJSCOWOŚCI TRZEŚŃ	2004-08-30	1.67
4	VII/43/07	UCHWAŁA NR VII/43/07 RADY GMINY NIWISKA Z DNIA 27 KWIEŚNIA 2007 R. W SPRAWIE UCHWALENIA MIEJSCOWEGO PLANU ZAGOSPODAROWANIA PRZESTRZENNEGO NR 1/2006 - TERENU ELEKTROWNI WIATROWYCH W MIEJSCOWOŚCI PRZYŁĘK	2007-04-27	14.85
5	VI/42/2011	UCHWAŁA NR VI/42/2011 RADY GMINY NIWISKA Z DNIA 28 LUTY 2011 R. W SPRAWIE UCHWALENIA MIEJSCOWEGO PLANU ZAGOSPODAROWANIA PRZESTRZENNEGO TERENU ZABUDOWY MIESZKANIOWEJ JEDNORODZINNEJ W MIEJSCOWOŚCI PRZYŁĘK	2011-02-28	0.14
6	XXIII/142/2012	UCHWAŁA NR XXIII/142/2012 RADY GMINY NIWISKA Z DNIA 29 SIERPNIA 2012 R. W SPRAWIE UCHWALENIA MIEJSCOWEGO PLANU ZAGOSPODAROWANIA PRZESTRZENNEGO TERENU EKSPLOATACJI PIASKU W PRZYŁĘKU	2012-08-29	10.23
7	XXXII/224/2013	UCHWAŁA NR XXXII/224/2013 R. RADY GMINY NIWISKA Z DNIA 24 KWIEŚNIA 2013 R. W SPRAWIE UCHWALENIA MIEJSCOWEGO PLANU ZAGOSPODAROWANIA PRZESTRZENNEGO NR 1/2012 TERENU W MIEJSCOWOŚCI TRZEŚŃ GMINA NIWISKA	2013-04-24	0.30
8	XLI/250/2021	Miejscowy plan zagospodarowania przestrzennego gminy Niwiska (uchwała nr XLI/250/2021)	2021-12-29	21.57
9	XLI/249/2021	Studium uwarunkowań i kierunków zagospodarowania przestrzennego gminy Niwiska (uchwała nr XLI/249/2021)	2021-12-29	9484.18
10	XLV/278/2022	UCHWAŁA NR XLV/278/2022 RADY GMINY NIWISKA z dnia 31 maja 2022 r. w sprawie uchwalenia miejscowego planu zagospodarowania przestrzennego Nr 1/2021 terenu w miejscowości Siedlanka w gminie Niwiska	2022-05-31	0.18
11	XLIX/303/2022	UCHWAŁA NR XLIX/303/2022 RADY GMINY NIWISKA z dnia 26 października 2022 r. w sprawie uchwalenia miejscowego planu zagospodarowania przestrzennego Nr 2/2020 terenów w miejscowościach Niwiska, Leszcze, Przyłek w gminie Niwiska - ETAP I	2022-10-26	3.15

Tab. 10. Miejscowe Plany zagospodarowania przestrzennego Gminy Niwiska obowiązujące w 2022 roku wraz ze Studium Uwarunkowań i Kierunków Zagospodarowania w gminie Niwiska

- Oprócz powyższych obowiązuje także miejscowy plan zagospodarowania przestrzennego terenów lasów i gruntów przeznaczonych do zalesienia w gminie Niwiska uchwalony uchwałą Nr XXIX/202/02 Rady Gminy Niwiska z dnia 22 kwietnia 2002 r. o symbolach w planie Lz o łącznej powierzchni 839,00ha i symbolem L o łącznej powierzchni 4381,00 ha.
- Rada Gminy Niwiska dnia 31 maja 2022 roku podjęła Uchwałę nr XLV/278/2022 w sprawie uchwalenia miejscowego planu zagospodarowania przestrzennego nr 1/2021 terenu w miejscowości Siedlanka w gminie Niwiska. Obszar objęty planem tj. 0,18 ha przeznacza się pod budowę usługową i handlową.
- Rada Gminy Niwiska dnia 26 października 2022 roku podjęła Uchwałę nr XLIX/303/2022 w sprawie uchwalenia miejscowego planu zagospodarowania przestrzennego Nr 2/2020



terenów w miejscowościach Niwiska, Leszcze, Przyłęk w gminie Niwiska - ETAP I. Tereny oznaczone w planie przeznaczone są pod dwa ujęcia wody: w Przyłęku i Niwiskach, jeden teren zabudowy zagrodowej, tereny rolne, tereny lasów i dróg wewnętrznych.

- W roku 2022 wydano 56 decyzji w sprawie ustalenia warunków zabudowy i zagospodarowania terenu oraz 22 decyzji o ustaleniu lokalizacji inwestycji celu publicznego.

8. Program opieki nad zabytkami

Gminny Program Opieki nad zabytkami na lata 2019-2022 roku uchwalony został przez Radę Gminy Niwiska uchwałą Nr XIII/75/2019 z dnia 29 sierpnia 2019 roku.

Główne działania Wójta Gminy Niwiska w zakresie ochrony zabytków podejmowane były w ramach ustawowych celów Programu obejmujących w szczególności:

- Włączenie problemów ochrony zabytków do systemu zadań strategicznych
- Uwzględnianie uwarunkowań ochrony zabytków, w tym krajobrazu kulturowego i dziedzictwa archeologicznego, łącznie z uwarunkowaniami ochrony przyrody i równowagi ekologicznej
- Zahamowanie procesów degradacji zabytków i doprowadzenie do poprawy stanu ich zachowania.
- Wyeksponowanie poszczególnych zabytków oraz walorów krajobrazu kulturowego.
- Podejmowanie działań zwiększających atrakcyjność zabytków dla potrzeb społecznych, turystycznych i edukacyjnych oraz wspieranie inicjatyw sprzyjających wzrostowi środków finansowych na opiekę nad zabytkami.
- Określenie warunków współpracy z właścicielami zabytków, eliminujących sytuacje konfliktowe związane z wykorzystywaniem tych zabytków.
- Podejmowanie przedsięwzięć umożliwiających tworzenie miejsc pracy związanych z opieką nad zabytkami

Włączenie problemów ochrony zabytków do dokumentów strategicznych nastąpiło poprzez uwzględnienie odpowiednich zapisów w: Studium ochrony wartości kulturowych i krajobrazu dla gminy Niwiska, Strategii Rozwoju Ponadlokalnego dla Partnerstwa Kolbuszowskiego na lata 2022–2030, Lokalnej Strategii Rozwoju LGD LASOVIA, Lokalnym Programie Rewitalizacji Gminy Niwiska na lata 2018-2023

Uwarunkowania ochrony zabytków, w tym krajobrazu kulturowego i dziedzictwa archeologicznego, łącznie z uwarunkowaniami ochrony przyrody i równowagi ekologicznej uwzględniane są w warunkach zabudowy i uzgodnieniach - ustalanych dla realizacji przedsięwzięć podlegających ochronie konserwatorskiej lub położonych w strefach



ochrony konserwatorskiej, a także w obecnie toczącej się procedurze zmiany planów zagospodarowania przestrzennego i studium.

Przeciwdziałanie procesom degradacji zabytków i poprawa stanu ich zachowania –

realizowane jest bezpośrednio poprzez szereg prac konserwatorskich i robót budowlanych w odniesieniu do obiektów będących własnością Gminy Niwiska a także będących własnością Parafii Rzymsko - Katolickiej w Niwiskach pw. Świętego Mikołaja. Zakres przeprowadzonych prac w ramach pozyskanych środków i środków własnych parafii obejmował: ocieplenie stropu, strop nawy głównej, odtworzenie gzymsów na istniejących pilastrach.

Wartość inwestycji 558 672,84 zł w tym:

- 138 000,00 – MKiDN
- 80 000,00 – MSWiA (Fundusz Kościelny)
- 68 000,00 – Marszałek Woj. Podkarpackiego
- 40 000,00 – Wojewódzki Konserwator Zabytków
- 35 000,00 – Powiat Kolbuszowski
- 197 672,84 – środki własne

W 2022 r. rozpoczęto demontaż sufitu z blach, zerwanie starej wylewki cementowej, ocieplenia oraz płyt żelbetowych o gr. 10 cm. następnie wykonano izolację p. poź. dźwigarów stalowych farbą termoodporną pęczniejącą, izolację przeciwwilgociowe z folii polietylenowej szerokiej (paroizolacja), izolację cieplną i akustyczną z wełny mineralnej oraz wykonanie podłogi z desek iglastych gr. 32 mm stropu nawy głównej.

Wykonano również konstrukcję stropu łukowego nawy głównej (powrót do starego wyglądu kościoła z 1880 r.) wraz z wykonaniem paraizolacji z folii, deskowania pełnego z desek iglastych impregnowanych preparatami p. poź, grzybobójczym, owadobójczym, montaż siatki Rabbitza, wykonanie tynku cementowego, szpachlowanie masą RAMERS gr. 1 mm dwukrotnie oraz wykonanie powłok malarskich pędzlem na tynkach dwukrotnie.

Na słupach przy ścianach i łukach wykonano nowe gzymsy w ilości 8 szt.

Rewitalizacja założenia parkowo-dworskiego w Niwiskach wraz z budową oświetlenia –

zadanie to miało na celu odtworzenie dawnego układu parku na podstawie historycznego zdjęcia lotniczego z 5.05.1944 r., z adaptacją do obecnej funkcji społecznej, w następującym zakresie obejmującym:

- ✓ przebudowę drogi głównej na dziedzińcu;
- ✓ przebudowę dojścia do oficyny na dziedzińcu;
- ✓ budowę głównego dojścia od parkingu południowego do oficyny i dworu;



GMINA NIWISKA Raport o stanie Gminy Niwiska

- ✓ przebudowę dróg dojazdowych;
- ✓ budowę alejek spacerowych;
- ✓ budowę parkingu dla samochodów osobowych wraz z drogą manewrową w strefie ochrony konserwatorskiej o nawierzchni z kraty trawiastej plastikowej;
- ✓ budowę parkingu dla samochodów osobowych wraz z drogą manewrową o nawierzchni z kostki brukowej betonowej;
- ✓ przebudowę sieci energetycznej wraz z budową oświetlenia;
- ✓ wzbogacenie parku o małą architekturę (ławki, kosze na śmieci, krzesła ogrodowe, donice, trejaż wolnostojący pod pnącza);
- ✓ wykonanie nasadzeń oraz cięcia pielęgnacyjne w parku;
- ✓ odtworzenie mozaiki parkietowej w czterech salach parteru w dworze
- ✓ wyposażenie w meble pomieszczeń dworku;

Wartość inwestycji 4 004 629,80 zł w tym:

- 2 965 837,12 zł – wkład UE (75%)
- 395 444, 89 zł – Budżet Państwa (10%)
- 643 347,79zł – wkład własny

Działania w zakresie wyeksponowania poszczególnych zabytków oraz walorów krajobrazu kulturowego następuje w ramach promocji w tym:

- zamieszczania informacji o zabytkach w wydawanych folderach, albumach, książkach, na stronach internetowych gminy i szkoły muzycznej,
- przekazywanie informacji bezpośrednio delegacjom innych samorządów, organizacji - podczas wizyt w naszej gminie,
- udostępnianie gminnej ewidencji zabytków, materiałów i informacji będących w posiadaniu Urzędu do prac dyplomowych i różnych opracowań dotyczących zabytków i prac konserwatorskich.

W zakresie podejmowania działań zwiększających atrakcyjność zabytków dla potrzeb społecznych, turystycznych i edukacyjnych oraz wspierania inicjatyw sprzyjających wzrostowi środków finansowych na opiekę nad zabytkami należy wymienić:

- 1) Utworzenie i rozwój Szkoły Muzycznej I stopnia w Niwiskach, z siedzibą w obiektach zabytkowych - po odpowiedniej przebudowie i adaptacji zwiększyło atrakcyjność zabytku dla potrzeb społecznych i edukacyjnych,
- 2) Rewitalizacja zabytkowego założenia parkowo – dworskiego pozwoliła na odtworzenie dawnego układu parku z adaptacją do współczesnych potrzeb oraz remont biblioteki,
- 3) Skuteczne pozyskiwanie środków finansowych z różnych źródeł zewnętrznych na prace remontowe i konserwatorskie obiektów zabytkowych,



- 4) Wsparcie organizacyjne i merytoryczne innych podmiotów podejmujących działania na rzecz ochrony zabytków.

Określenie warunków współpracy z właścicielami zabytków, eliminujących sytuacje konfliktowe związane z wykorzystywaniem tych zabytków.

Sytuacji konfliktowych nie było. W 2022 roku w ramach uzgodnień z współwłaścicielami spichlerza zgłoszono ofertę inwestycyjną do bazy nieruchomości prowadzonej przez Polskiej Agencji Inwestycji i Handlu, by zwiększyć szanse na uratowanie obiektu.

Podejmowanie przedsięwzięć umożliwiających tworzenie miejsc pracy związanych z opieką nad zabytkami.

Stosunkowo niewielka liczba zabytków nie umożliwia tworzenia miejsc pracy związanych bezpośrednio z opieką nad zabytkami. Pośrednio miejsca pracy powstały dzięki podejmowanym działaniom na rzecz ochrony zabytków i nadania obiektom zabytkowym nowych funkcji - np. szkoła muzyczna wygenerowała 34 miejsca pracy, remonty i prace konserwatorskie również pośrednio generują miejsca pracy.

Łącznie na terenie gminy Niwiska znajduje się 7 obiektów wpisanych do rejestru zabytków i 20 obiektów wpisanych do ewidencji zabytków. w gminie Niwiska znajduje się 60 stanowisk archeologicznych. Najstarsze ślady działalności człowieka na tym terenie pochodzą z mezolitu. z tego okresu na terenie gminy odkryto 7 stanowisk. Dość licznie reprezentowane są też stanowiska z epoki neolitycznej- z tzw. „kultury ceramiki sznurowej”, z kultury łużyckiej (5 stanowisk), pojawiają się też oznaki wpływów rzymskich. w czterech pierwszych wiekach n.e. na naszych ziemiach rozwijała się tzw., kultura przeworska” - z tego okresu pochodzą dwa stanowiska. Dość licznie występują stanowiska z materiałem nowożytnym. Oprócz tego spora część stanowisk ze względu na mało charakterystyczny materiał została ogólnie określona jako prahistoryczna.

Utrzymywanie obiektów zabytkowych we właściwym stanie technicznym i ponoszenie kosztów w tym zakresie, dbałość o zachowanie śladów historii, tradycji i wartości kulturowych jest naszym wspólnym dobrem i obowiązkiem. Obecny stan obiektów zabytkowych będących własnością Gminy Niwiska jest efektem wieloletnich starań, pozyskanych środków i dobrej współpracy z konserwatorem zabytków.

9. Program Czyste Powietrze

Wójt Gminy Niwiska zawarł porozumienie z Wojewódzkim Funduszem Ochrony Środowiska i Gospodarki Wodnej w Rzeszowie w celu usprawnienia realizacji krajowego Programu „Czyste Powietrze”. Celem programu jest poprawa efektywności energetycznej oraz zmniejszenie emisji pyłów i innych zanieczyszczeń do atmosfery z istniejących budynków mieszkalnych.



Program przewiduje dofinansowanie m.in. na:

- wymianę starych źródeł ciepła (pieców i kotłów na paliwa stałe) oraz zakup i montaż nowych źródeł ciepła, spełniających wymagania programu (ogrzewanie elektryczne, gazowe, powietrzne pompy ciepła),
- docieplenie przegród budynku,
- wymianę stolarki okiennej i drzwiowej,
- montaż lub modernizację instalacji centralnego ogrzewania i ciepłej wody użytkowej,
- instalację odnawialnych źródeł energii (instalacji fotowoltaicznych),
- montaż wentylacji mechanicznej z odzyskiem ciepła.

Zgodnie z danymi z WFOŚiGW mieszkańcy Gminy Niwiska od września 2018r. do końca 2022 r. podpisali 102 umowy na dofinansowanie zadań związanych z tym Programem. Kwota rozliczonych w całości umów wśród mieszkańców to 1 365 991,68 (umowy zakończone, bez uwzględnienia umów częściowo zrealizowanych).

10. Polityka społeczna

Pomoc społeczna osobom potrzebującym z terenu Gminy Niwiska udzielana jest poprzez realizację zadań ustawowych oraz projektów i programów z zakresu pomocy społecznej.

Dokumentem diagnozującym sytuację społeczną oraz wskazującym poziom udzielanej pomocy na terenie gminy jest Ocena Zasobów Pomocy Społecznej dla Gminy Niwiska. Zgodnie z art.16 a ustawy z dnia 12 marca 2004 r. o pomocy społecznej (Dz. U. z 2021 r. poz.2268 z późn.zm.) Gminny Ośrodek Pomocy Społecznej w Niwiskach sporządza Ocenę Zasobów Pomocy Społecznej dla Gminy Niwiska w oparciu o analizę lokalnej sytuacji społecznej i demograficznej. Ocena obejmuje liczbę osób i rodzin korzystających z pomocy społecznej, rodzaje problemów społecznych oraz rozkład ilościowy udzielanej pomocy. Formularz Oceny Zasobów Pomocy Społecznej składa się z części tabelarycznej, sekcji opisowych, a także części wskaźników pozwalających na sformułowanie rekomendacji pod kątem budżetu niezbędnego do realizacji zadań pomocy społecznej i wskazania kierunków działania pomocy społecznej na terenie gminy. Na podstawie zawartych danych w Ocenie Zasobów Pomocy Społecznej za 2022r. nasuwają się następujące wnioski wskazujące kierunki rozwoju polityki społecznej na terenie gminy:

- 1) Potrzeby rozwoju różnych form wzmocnienia rodziny;
- 2) Potrzeby rozwoju różnych form wsparcia dla seniorów;
- 3) Wzrost nakładów finansowych na świadczenia opiekuńcze, realizację usług opiekuńczych, pokrywania odpłatności za domy pomocy społecznej, realizacji ustawy o przeciwdziałaniu przemocy w rodzinie.



GMINA NIWISKA Raport o stanie Gminy Niwiska

Analiza danych zawartych w Ocenie wskazuje na główne problemy społeczne występujące na terenie gminy tj. niepełnosprawność, długotrwała choroba, bezradność w prowadzeniu gospodarstwa domowego w opiece i wychowaniu dzieci, przemoc w rodzinie i bezrobocie.

Realizacja zadań z zakresu polityki społecznej:

1) W 2022 r. GOPS w Niwiskach udzielił następujących form wsparcia z zakresu realizacji ustawy o pomocy społecznej:

- a) **Zasiłki stałe** z tyt. niepełnosprawności dla 23os. –kwota świadczeń 146 014 zł.;
- b) **Zasiłki okresowe** dla 19 rodzin, kwota świadczeń 50 228,24 zł.;
- c) **Składki zdrowotne** z tyt. pobierania zasiłków stałych dla 22 os. kwota świadczeń 13 179 zł., udziału w CIS, dla 3 os. kwota świadczeń 2 071 zł.;
- d) **Zasiłki celowe, w tym zasiłki celowe specjalne**, dla 50 os. – kwota świadczeń 13 710 zł.;
- e) **Skierowanie osób i ponoszenie odpłatności za pobyt w domach pomocy społecznej**, dla 8 osób, koszty odpłatności 200 070 zł.;
- f) **Dożywianie dzieci w szkole** realizowane w ramach programu „Posiłek w szkole i w domu” –dla 122 osób, koszt posiłków 97 598 zł.;
- g) **Zasiłki celowe na zakup posiłku** realizowane w ramach programu „Posiłek w szkole i w domu”, dla 50 osób, kwota świadczeń 32 113 zł.;
- h) **Praca socjalna** polegająca na podejmowaniu szeregu działań na rzecz poprawy funkcjonowania rodziny dotkniętej różnymi problemami dla 85 rodzin;
- i) **Usługi opiekuńcze dla osób starszych i chorych**, dla 4 os., koszt 55 528 zł. **oraz specjalistyczne usługi opiekuńcze dla osób z zaburzeniami psychicznymi**, dla 1 os., koszt 4 060 zł.
- j) **Poradnictwo socjalne**, dla 85 rodzin;
- k) **Kolonie letnie** finansowane z Kuratorium Oświaty dla 2 osób;
- l) **Paczki żywnościowe** dla ubogich rodzin (dla 60 rodzin) organizowane przy współpracy z Fundacją Serce w Kolbuszowej
- m) **Kwalifikowanie do udziału w warsztatach CIS** – skierowanie 3 osób bezrobotnych, kwota świadczeń 2 070 zł.



GMINA NIWISKA Raport o stanie Gminy Niwiska

L.P.	Wyszczególnienie	Rok 2022
1.	Liczba osób korzystających z pomocy finansowej i niefinansowej	190
2.	Liczba osób/dzieci korzystających z posiłków w szkole i zasiłku celowego na zakup posiłku	122
4.	Liczba rodzin korzystających z pomocy bez względu na formę	189
5.	Liczba rodzin korzystających z pomocy wyłącznie w postaci pracy socjalnej	41
6.	Liczba rodzin korzystających z pracy socjalnej i równocześnie z innych form pomocy	85
8.	Najczęściej występujące powody przyznawania pomocy społecznej wynikające z art. 7 ustawy o pomocy społ. (źródło OZPS)	1)niepełnosprawność, 2)długotrwała choroba, 3)bezradność w prowadzeniu gospodarstwa domowego, w opiece i wychowaniu dzieci, 4)bezrobocie.
Z pomocy społecznej w 2022r. korzystało 3,6% mieszkańców Gminy Niwiska (źródło OZPS).		

Tab. 11. Liczba rodzin i osób korzystających z pomocy społecznej w 2022r

Źródło: opracowanie własne na podstawie sprawozdań MPiPS- 03, OZPS za 2022r.

2) Realizacja programów rządowych:

a) Program wieloletni „Posiłek w szkole i w domu”

W 2022r. na realizację programu wydatkowano środki własne w kwocie 44 421 zł., a gmina pozyskała dotację w kwocie 85 289 zł. Łącznie wydatki na realizację zadania wyniosły 129 711 zł. Pomocy w formie dożywiania w szkole udzielono dla 112 dzieci z 66 rodzin. Wydatkowano również środki na wypłatę zasiłków celowych dla 50 osób z przeznaczeniem na zakup posiłku lub żywności. Rzeczywista liczba osób objętych Programem wynosi 122 osoby.

b) Realizacja Ogólnopolskiej Karty Dużej Rodziny. Rządowy Program dla Rodzin Wielodzietnych

Karta Dużej Rodziny przysługuje rodzinom z przynajmniej trójką dzieci, niezależnie od dochodu. Karta oferuje system zniżek oraz dodatkowych uprawnień. Jej posiadacze mogą korzystać z katalogu oferty kulturalnej, rekreacyjnej czy transportowej na terenie całego kraju. w 2022r. wydano 157 KDR dla mieszkańców Gminy Niwiska.

3) Realizacja innych programów, w tym programów lokalnych Gminy Niwiska

a) Realizacja ustawy o wspieraniu rodziny i systemie pieczy zastępczej - **Gminny Program Wspierania Rodziny dla Gminy Niwiska na lata 2020-2023**. Gminny Ośrodek Pomocy Społecznej w Niwiskach realizuje zadania z zakresu wspierania rodziny i systemu pieczy



zastępczej. Działania te mają na celu wspieranie rodzin przeżywających trudności w wypełnianiu funkcji opiekuńczo-wychowawczych oraz organizacji pieczy zastępczej. w 2022r. Asystent rodziny realizował wsparcie dla 6 rodzin, w tym obejmował asystą 13 dzieci z tych rodzin. Poza Asystą Rodzinną prowadzona była praca z rodziną w następujących formach: terapii, mediacji, usług opiekuńczych dla rodzin z dziećmi, pomocy finansowej i rzeczowej, pomocy pedagogicznej w placówkach szkolnych i przedszkolnych, bezpłatnej pomocy prawnej, wsparcie dla dzieci i rodzin w ramach działających świetlic środowiskowych.

Wyciągnięto następujące wnioski ze sprawozdania z realizacji Programu Wspierania Rodziny w Gminie Niwiska za 2022r: konieczność kontynuacji działań z zakresu Asysty Rodziny, szkoleń asystenta rodziny, realizacji specjalistycznych form wsparcia dla dziecka i rodziny w 2022r. i latach kolejnych.

b) Realizacja Lokalnej Karty Dużej Rodziny

W ramach realizacji Gminnego **Programu Wsparcia Rodzin Wielodzietnych –Lokalna Karta Dużej Rodziny** mieszkańcy Gminy Niwiska mogą korzystać z Pływalni Fregata w Kolbuszowej z 30% zniżką (indywidualne bilety wstępu). Do wstępu upoważnia posiadanie KDR wydanej na podstawie ustawy o Karcie Dużej Rodziny.

W 2022r. z tej formy pomocy skorzystało 36 rodzin wielodzietnych, mieszkańców Gminy Niwiska.

c) Realizacja ustawy o przeciwdziałaniu przemocy w rodzinie. Realizacja **Gminnego Programu Przeciwdziałania Przemocy w Rodzinie oraz Ochrony Ofiar Przemocy w Rodzinie dla Gminy Niwiska**

Realizacja programu poprzez:

- funkcjonowanie Zespołu Interdyscyplinarnego ds. Przeciwdziałania Przemocy w Rodzinie oraz Ochrony Ofiar Przemocy w Rodzinie w Gminie Niwiska i powoływanie Grup Roboczych (liczba prowadzonych postępowań i działających GR w zakresie realizacji procedur Niebieskich Kart – 19, liczba osób dotkniętych przemocą - 53)
- diagnozowanie zjawiska przemocy w rodzinie i udzielanie profesjonalnej pomocy,
- działania z zakresu przeciwdziałania przemocy w rodzinie realizowane przez instytucje i organizacje pozarządowe działające na terenie gminy.
- W skład Zespołu Interdyscyplinarnego ds. Przeciwdziałania Przemocy w Rodzinie wchodzi przedstawiciele instytucji działających na terenie gminy: oświaty, służby zdrowia, pomocy społecznej, organizacji pozarządowych oraz kurator zawodowy i dzielnicowy policji.



- d) Realizacja pomocy żywnościowej w ramach **Programu Operacyjnego Pomoc Żywnościowa 2014-2020, Podprogram 2021 + współfinansowanego z Europejskiego Funduszu Pomocy Najbardziej Potrzebującym**. Sporządzono 114 skierowań na odbiór żywności wydawanej przez Stowarzyszenie NIL w Kolbuszowej dla 324 osób.
- e) Realizacja resortowego programu Asystent Osobisty Osoby Niepełnosprawnej. w ramach Programu osoby niepełnosprawne, w tym dzieci wymagające wysokiego poziomu wsparcia w związku z trudnościami związanymi z mobilnością i komunikacją korzystały z usług asystenta. Usługa asystenta polegała na pomocy przy wykonywaniu codziennych czynności życiowych oraz wsparciu w zakresie funkcjonowania w życiu społecznym. Liczba uczestników Programu w 2022r. – 9 osób, w tym 2 dzieci. Kwota wydatkowanych środków na realizację zadania 94 291 zł.
- f) Rządowy program Korpus Wsparcia Seniorów
W ramach programu zakupiono opaski bezpieczeństwa oraz usługę systemu całodziennej opieki na odległość dla 18 osób starszych 60+ mające na celu poprawę bezpieczeństwa i samodzielnego funkcjonowania w m-cu zamieszkania. Wydatkowano na ten cel kwotę 22 181 zł.

Kierunki działania polityki społecznej: rozwój wsparcia dla osób starszych i niepełnosprawnych, rozwój usług opiekuńczych, pracy socjalnej dla osób starszych i niepełnosprawnych, pomocy finansowej, poradnictwa specjalistycznego.

4) Realizacja zadań z zakresu polityki rodzinnej:

a) Realizacja ustawy o świadczeniach rodzinnych i funduszu alimentacyjnym

Wyszczególnienie wypłaconych świadczeń:

- Świadczenia rodzinne i fundusz alimentacyjny:
 - ✓ kwota wypłaconych zasiłków rodzinnych i dodatków dla 363 osób – 1 240 826 zł.
 - ✓ kwota wypłaconych świadczeń pielęgnacyjnych i specjalnych zasiłków opiekuńczych, zasiłków dla opiekuna dla 96 os.- 2 321 614 zł.
 - ✓ składki na ubezpieczenie emerytalno-rentowe dla 60 os. – 292 182 zł.
 - ✓ kwota wypłaconych świadczeń rodzicielskich dla 11 os. – 128 437 zł.
 - ✓ kwota wypłaconych świadczeń alimentacyjnych dla 13 osób (Fundusz Alimentacyjny) - 87 998 zł
- składki na ubezpieczenie zdrowotne: dla 32 os. na kwotę 60 427 zł.

Świadczenia rodzinne i fundusz alimentacyjny ogółem wydatkowano kwotę 4 201 373 zł.

b) ustawy o pomocy państwa w wychowaniu dzieci (500+)



GMINA NIWISKA Raport o stanie Gminy Niwiska

Liczba osób pobierających świadczenie wychowawcze (500+) - 605 rodzin/ 1063 dzieci.
Kwota wypłaconych świadczeń wychowawczych w 2022r. wynosi 2 756 733 zł. (realizowane świadczenia przez GOPS do 31.05.2022r.);

c) ustawy o dodatku węglowym

Dodatek przysługiwał w kwocie 3 000 zł. Liczba gospodarstw domowych, które pobrały dodatki to 1030, wypłacono na realizację świadczeń w 2022r. kwotę w wysokości 3 090 000 zł.;

d) ustawy o dodatku osłonowym

Liczba gospodarstw domowych, które pobrały dodatki to 867, wypłacono na realizację świadczeń w 2022r. kwotę w wysokości 680 929 zł.

e) ustawy o szczególnych rozwiązaniach w zakresie niektórych źródeł ciepła w związku z sytuacją na rynku paliw

Liczba gospodarstw domowych, które pobrały dodatki to 194, wypłacono na realizację świadczeń w 2022r. kwotę w wysokości 219 000 zł.

Kierunki działania polityki rodzinnej: rozwój instytucjonalnego wsparcia rodziny poprzez działalność Asystenta Rodziny, świetlic środowiskowych, rozwój zainteresowań dzieci, rozwój wsparcia psychologicznego i pedagogicznego rodzin, wsparcie finansowe rodzin.

5) Polityka senioralna- kierunki działania:

- a) Rozwój wsparcia osób starszych w miejscu zamieszkania: praca socjalna, usługi opiekuńcze, wsparcie finansowe.
- b) Działania na rzecz opiekunów osób starszych, wywiady środowiskowe praca socjalna, poradnictwo socjalne.
- c) Pobudzenie aktywności społecznej seniorów poprzez wsparcie realizowane w ramach DD Senior- Wigor i Klubu Seniora: usługi socjalne, usługi opiekuńcze, usługi edukacyjne z elementami terapii, aktywizację ruchową i fizjoterapię, usługi kulturalno – oświatowe, aktywizację społeczną.
- d) Działania kierowane do osób osamotnionych i samotnych, wymagającym stałej opieki i pielęgnacji tj. wsparcie w formie skierowania do DPS i dofinansowania pobytu w DPS, pomoc rzeczowa – posiłki dla osób spełniających kryteria dochodowe, pomoc usługowa- usługi opiekuńcze.
- e) Rozwój świadczeń opiekuńczych: zasiłków pielęgnacyjnych, świadczeń pielęgnacyjnych, specjalnych zasiłków opiekuńczych dla osób opiekujących się osobą



GMINA NIWISKA Raport o stanie Gminy Niwiska

niepełnosprawną (w 2022r. 90% świadczeń wypłacono z tytułu opieki nad osobami starszymi).

Wśród 237 osób powyżej 60 r.ż. korzystających z pomocy społecznej i świadczeń opiekuńczych w tut. GOPS, 163 osoby to osoby niepełnosprawne w stopniu znacznym, w stopniu umiarkowanym – 15 os., 59 osób nie posiada orzeczonego stopnia niepełnosprawności.

W 2022r. osoby starsze korzystały z następujących form wsparcia:

- zasiłki pielęgnacyjne, świadczenia pielęgnacyjne, specjalny zasiłek opiekuńczy dla osób opiekujących się osobami starszymi dla 96 osób,
- usługi opiekuńcze dla 4 osób,
- skierowanie i dofinansowanie pobytu w domu pomocy społecznej dla 8 osób,
- skierowanie i udział w zajęciach Dziennego Domu Senior-Wigor dla 20 osób,
- porady i praca socjalna dla 85 osób.

Dane o ogólnej liczbie świadczeniobiorców GOPS:

- pomoc społeczna- 190 osób;
- świadczenia rodzinne i fundusz alimentacyjny - liczba rodzin uprawnionych 363;
- świadczenia wychowawcze (500+) - liczba rodzin uprawnionych 605, liczba dzieci uprawnionych 1 063,
- dodatek węglowy – liczba osób uprawnionych 1030;
- dodatki dla gospodarstw domowych z tyt. realizacji ustawy o szczególnych rozwiązaniach w zakresie niektórych źródeł ciepła- liczba osób uprawnionych 269;
- dodatek osłonowy - liczba osób uprawnionych 867.



VII. Realizacja uchwał rady gminy

W roku kalendarzowym 2022 Rada Gminy Niwiska na 11 sesjach podjęła łącznie 73 uchwały, 35 z nich objętych było nadzorem Regionalnej Izby Obrachunkowej, 38 nadzorem Wojewody.

Łącznie podjęto 35 uchwał finansowych i okołofinansowych, które dotyczyły m.in.:

- budżetu oraz zmian do budżetu,
- Wieloletniej Prognozy Finansowej oraz zmian WPF,
- zaciągnięcia pożyczki na finansowanie planowanego deficytu w WFOŚiGW w Rzeszowie,
- zaciągnięcia zobowiązania finansowego w zakresie przedsięwzięć o wartości przekraczającej kwoty ustalone w budżecie gminy na 2022 r.,
- rozpatrzenia i zatwierdzenia sprawozdania finansowego oraz sprawozdania z wykonania budżetu Gminy Niwiska za 2021 r.,
- udzielenia absolutorium Wójtowi Gminy Niwiska,
- wydatków niewygasających,
- udzielenia pomocy finansowej dla Powiatu Kolbuszowskiego.

Uchwały rady gminy stanowią również o podatkach i opłatach lokalnych, opłatach za odbiór odpadów, dopłatach do cen ścieków. Uchwały dotyczące podatków i opłat lokalnych są w trakcie realizacji. Uchwały dotyczące odpadów komunalnych są podstawą do realizacji zadań wynikających z ustawy o utrzymaniu czystości i porządku w gminach w bieżącym roku.

Podjęto uchwałę w sprawie wyznaczenia miejsca do prowadzenia handlu w piątki i soboty przez rolników i ich domowników oraz regulaminu prowadzenia handlu w piątki i soboty przez rolników i ich domowników na wyznaczonym miejscu.

Uchwałami rady gminy zostały określone programy, strategie roczne i wieloletnie dotyczące realizacji zadań publicznych w zakresie m.in.: rozwiązywania problemów społecznych, opieki nad zwierzętami bezdomnymi, ochrony środowiska, przeciwdziałania alkoholizmowi, narkomanii, a także współpracy Gminy Niwiska z organizacjami pozarządowymi oraz innymi podmiotami prowadzącymi działalność pożytku publicznego.

Uchwały rady gminy były również podstawą do podpisania porozumień międzygminnych w zakresie zapewnienia przewozu uczniów niepełnosprawnych do szkół specjalnych, a także pokrywania kosztów dotacji celowej dot. kosztów związanych z pobytem dzieci w niepublicznych przedszkolach i żłobkach.

Uchwałą rady gminy przystąpiono do opracowania Strategii Rozwoju Ponadlokalnego dla Partnerstwa Kolbuszowskiego na lata 2022 – 2030.



GMINA NIWISKA Raport o stanie Gminy Niwiska

Uchwały rady gminy to także efekt rozpatrzenia petycji, które wpłynęły do tutejszego urzędu.

Uchwałami rady gminy wyrażano też zgody na sprzedaż mienia komunalnego Gminy Niwiska, nieruchomości położonych w Gminie Niwiska, a także na nabycie nieruchomości i przyjęcie darowizny nieruchomości.

Podjęto dwie uchwały w sprawie zaopiniowania wniosku Dyrektora Regionalnej Dyrekcji Lasów Państwowych w Krośnie o uznanie lasów za ochronne położonych na terenie Gminy Niwiska.

Ponadto w roku 2022 uchwalono Regulamin dostarczania wody i odprowadzania ścieków obowiązujący na terenie Gminy Niwiska oraz jego zmiany.

Uchwalono miejscowy plan zagospodarowania przestrzennego Nr 2/2020 terenów w miejscowościach Niwiska, Leszcze, Przyłęk – ETAP 1 oraz miejscowy plan zagospodarowania przestrzennego Nr 1/2021 terenu w miejscowości Siedlanka.

Podjęto uchwałę w sprawie ustalenia wysokości ekwiwalentu pieniężnego dla strażaków ratowników ochotniczych straży pożarnych uczestniczących w działaniach ratowniczych, akcjach ratowniczych, szkoleniach i ćwiczeniach.

Podjęte zostały również uchwały stanowiące prawo miejscowe, mające charakter ustrojowo – organizacyjny, tj. ustalenie średnich cen jednostki paliwa na terenie gminy, zmiana Statutu Gminnego Ośrodka Pomocy Społecznej w Niwiskach.

W 2022 r. uchwałami określono też wysokość i zasady udzielenia dotacji z budżetu Gminy Niwiska: na prace konserwatorskie, restauratorskie lub roboty budowlane przy zabytku wpisanym do rejestru zabytków lub znajdującym się w gminnej ewidencji zabytków, dla podmiotów prowadzących żłobki lub kluby dziecięce na terenie Gminy Niwiska, na dofinansowanie kosztów inwestycji z zakresu ochrony środowiska związanych z usuwaniem wyrobów zawierających azbest pochodzących z wymiany pokryć dachowych budynków zlokalizowanych na terenie Gminy Niwiska.

Jedna uchwała była podstawą utworzenia ośrodka wsparcia „Klub Seniora w Gminie Niwiska”. Na podstawie uchwały ustalono także zasady ponoszenia odpłatności za pobyt w Klubie.

Ponadto uchwałami rady gminy określony został plan pracy Rady Gminy Niwiska na 2023 r. oraz plan pracy Komisji Rewizyjnej na 2023 r.



VIII. Współpraca z innymi społecznościami samorządowymi

Gmina Niwiska jest członkiem:

1) Podkarpackiego Stowarzyszenia Samorządów Terytorialnych – od 8 kwietnia 2004 r.

Celami Stowarzyszenia są między innymi:

- upowszechnianie idei samorządu terytorialnego, zajmowanie stanowiska w sprawach publicznych, ochrona wspólnych interesów jego członków, wspieranie działań zmierzających do budowania świadomości regionalnej, koordynacja współdziałania gmin, powiatów i województwa podkarpackiego, podejmowanie działań zmierzających do gospodarczego i kulturalnego rozwoju województwa podkarpackiego, ochrony środowiska naturalnego, popularyzowanie wiedzy o województwie podkarpackim, podejmowanie wspólnych przedsięwzięć z partnerami zagranicznymi,
- wspomaganie członków w realizacji ich zadań własnych i zleconych, popularyzowanie wiedzy na temat nowych zasad organizacji edukacji, pomocy społecznej i ochrony zdrowia oraz wspieranie inicjatyw służących dalszemu rozwojowi tych dziedzin oraz inne działania dla dobra i rozwoju województwa podkarpackiego oraz jego mieszkańców.

Stowarzyszenie realizuje swoje cele przede wszystkim poprzez współdziałanie z organami samorządu terytorialnego i administracji rządowej, organizowanie działalności badawczej i szkoleniowej, prowadzenie działalności informacyjnej i wydawniczej dot. szerokiego zakresu zadań jst. Stowarzyszenie organizuje konferencje i szkolenia dot. bieżących spraw samorządu, zmian przepisów, nowych zadań oraz wyzwań. Udział w szkoleniach to dostęp do wiedzy, informacji i wymiana doświadczeń.

2) Lokalnej Grupy Działania LASOVIA – od 10 marca 2008 r.

Lokalna Grupa Działania LASOVIA, zwana dalej LGD lub Stowarzyszeniem jest partnerstwem trójsektorowym, składającym się z przedstawicieli sektora publicznego, gospodarczego i społecznego mającym na celu działanie na rzecz rozwoju obszarów wiejskich w szerokim zakresie. Założenie tego stowarzyszenia umożliwiło realizację wielu projektów i pozyskanie środków finansowych na rzecz poszczególnych gmin.

Obszar LGD LASOVIA wynosi obecnie 536 km² - licząc 43 421 mieszkańców. LGD realizuje program LEADER w ramach Programu Rozwoju Obszarów Wiejskich na lata 2014-2020, ze wsparciem środków Europejskiego Funduszu Rolnego na rzecz Rozwoju Obszarów Wiejskich.



3) Kolbuszowskiego Klastra Energii Odnawialnej

KLASTER ENERGII to porozumienie cywilnoprawne pomiędzy Gminami: Cmolas, Dzikowiec, Kolbuszowa, Majdan Królewski, Niwiska, Raniżów oraz Powiatem Kolbuszowskim, dotyczące wytwarzania i równoważenia zapotrzebowania, dystrybucji lub obrotu energią. Celem klastra energii jest rozwój energetyki rozproszonej opartej nie tylko o odnawialne, ale również konwencjonalne źródła energii, służący poprawie bezpieczeństwa energetycznego, poprawie środowiska naturalnego i wzmocnieniu lokalnej gospodarki.

W strategii rozwoju klastra przedstawiono szereg zadań z jakimi należy się zmierzyć i rozwiązań jakie należy podjąć w perspektywie najbliższych dziesięciu lat, aby zapewnić rozwój zarówno poszczególnych

podmiotów zrzeszonych w ramach klastra (Powiat i Gminy Powiatu Kolbuszowskiego), jak i organizacji jako całości, co w efekcie przełoży się ma także na progresję całego sektora energetycznego w wymiarze lokalnym i krajowym. Strategia przedstawia również szereg możliwości, pomysłów jakie można podjąć w celu redukcji niskiej emisji.

Opracowany dokument podzielony został na część rozpoznawczą, przed inwestycyjną, inwestycyjną i organizacyjno-promocyjną, przy czym w pierwszej jego części przedstawiono analizę mającą na celu wskazanie zasad funkcjonowania klastra, jego strukturę, koncepcje, wyznaczone cele na różnych płaszczyznach oraz zasady bilansowania energii w ramach klastra. Część przedinwestycyjna z kolei pokazuje działania z różnych obszarów gospodarki niskoemisyjnej w obszarze OZE, mające na celu pozyskanie kompletu niezbędnej dokumentacji technicznej, umożliwiającej wdrożenie i realizację projektów inwestycyjnych. Część trzecia szczegółowo opisuje działania inwestycyjne, które przyczynią się do wzrostu produkcji ze źródeł odnawialnych i będą miały znaczący udział w miksie energetycznym, prowadząc do uniezależnienia się od zagranicznych dostaw paliw. Założenia działań informacyjnych, edukacyjno-promocyjnych oraz organizacyjnych klastra energii zostały przedstawione w części organizacyjno-promocyjnej niniejszej strategii.



IX. Współpraca z organizacjami pozarządowymi

Współpraca Gminy Niwiska z organizacjami pozarządowymi ma bardzo szeroki wymiar społeczny, obejmując między innymi sfery:

1) edukacji i opieki nad dziećmi

Dzięki współpracy z organizacjami pozarządowymi tworzymy warunki do rozwoju dzieci i młodzieży, udostępniając obiekty i udzielając na ten cel dotacji z budżetu gminy:

- a) dla Stowarzyszenia Wieś Przyjazna dzieciom w Hucinie - na prowadzenie szkoły podstawowej i przedszkola (szkoła – dotacja w kwocie 1 040 166,86 zł, oddział przedszkolny – dotacja 141 355,26 zł, przedszkole – dotacja 128 074,81 zł)
- b) dla Stowarzyszenia Kół Gospodyń Wiejskich Gminy Niwiska na prowadzenie pięciu punktów przedszkolnych oraz żłobka (5 punktów przedszkolnych dotacja w łącznej kwocie 568 122,68 zł, żłobek – dotacja w kwocie 25 440,00 zł)

2) upowszechniana kultury fizycznej i sportu

Gmina Niwiska wspiera Kluby Sportowe, udostępniając niezbędną infrastrukturę, jak również przekazując dotacje z budżetu gminy na upowszechnienie sportu wśród mieszkańców:

Lp.	Nazwa podmiotu	Kwota dotacji (zł)
1	Uczniowski Klub Sportowy „Niwa” Niwiska	1 453,30
2	Ludowy Klub Sportowy „ORZEŁ” Kosowy	21 500,00
3	Ludowy Klub Sportowy „Zacisze” Trześć	32 500,00
4	Ludowy Klub Sportowy „Błękitni” Siedlanka	47 500,00
5	Ludowy Klub Sportowy „Marmury” Przyłek	17 500,00
6	Ludowy Klub Sportowy „Hucina” w Hucinie – Staszówce	16 000,00
7	Uczniowski Klub Sportowy „FENIKS”	3 000,00

Tab. 12 Wysokość dotacji dla klubów sportowych w 2022r.

Dodatkowo wspieramy kluby w pozyskiwaniu środków zewnętrznych, co przekłada się na dodatkowe możliwości:

50 000,00 zł łącznie w ramach ministerialnego Programu „KLUB” – 2022 otrzymały LKS „Hucina”, LKS „Zacisze Trześć”, LKS „Błękitni” Siedlanka oraz LKS „Orzeł” Kosowy; LKS „Marmury” Przyłek - na szkolenia dzieci i młodzieży oraz zakup sprzętu sportowego

10 000,00 zł łącznie z Funduszu Pomocy Pokrzywdzonym oraz Pomocy Postpenitencjarnej – Funduszu Sprawiedliwości w zakresie realizacji przez jednostki zaliczane do sektora finansów publicznych zadań ustawowych związanych z zapobieganiem przestępczości na 2022 rok - dla LKS „Błękitni” Siedlanka i LKS „Orzeł” Kosowy



Dodatkowo Gmina Niwiska otrzymała 10 800,00 zł z Instytutu Sportu na prowadzenie zajęć sportowo – rekreacyjnych dla wszystkich zainteresowanych aktywnym spędzaniem wolnego czasu na obiekcie „ORLIK” w Niwiskach.

3) bezpieczeństwa i ochrony przeciwpożarowej

Ochotnicze Straże Pożarne od wielu lat dbają o bezpieczeństwo i ochronę przeciwpożarową wszystkich sołectw, uzupełniając działania Jednostek Państwowych, będąc przy tym najbliższą mieszkańcom.

Gmina Niwiska wspiera OSP w pozyskiwaniu środków na remonty/ budynków – w roku 2022 miały miejsce w Hucisku i Zapolu.

W świetlicy OSP w Hucisku przeprowadzono: remont sali głównej oraz sanitariatów: demontaż podłóg i sceny; wymiana instalacji elektrycznej, remont ścian, ułożenie płytek, wymiana drzwi, sufity podwieszane sufity, szpachlowanie, malowanie ścian, roboty towarzyszące; W budynku OSP w Zapolu została zmodernizowana instalacja centralnego ogrzewania.

Zakres tych inwestycji został zrefundowany w ramach środków unii europejskiej w ramach w ramach poddziałania 19.2 „Wsparcie na wdrażanie operacji w ramach strategii rozwoju lokalnego kierowanego przez społeczność” objętego Programem Rozwoju Obszarów Wiejskich na lata 2014–2020.

4) kultury i tradycji

Koła Gospodyń Wiejskich funkcjonują w każdej miejscowości Gminy Niwiska. Kultuwują nasze tradycje, włączając się w realizację projektów, pozyskując środki na działalność statutową. Zrzesza je Stowarzyszenie Kół Gospodyń Wiejskich Gminy Niwiska. Okolicznościowo prezentują swoje umiejętności kulinarne, stroje lasowiackie, śpiew, rękodzieło oraz zwyczaję na dożynkach, konkursach, targach, biesiadach.

Kolejnym przykładem efektywnej owocnej współpracy jest pozyskanie środków poprzez współpracę Gminy Niwiska oraz Stowarzyszenia „Trześniacy” – 50 000,00 zł na organizację Dożynek w Trześni oraz Turniejów Sportowych które odbyły się latem 2022 r.

Dzięki pozyskanym środkom udało się zorganizować m.in. Dożynki w Trześni na wysokim poziomie.

Współpraca z organizacjami pozarządowymi opiera się na zasadach określonych w:

- ustawie z dnia 24 kwietnia 2003r. o działalności pożytku publicznego i o wolontariacie (tj. U. z 2023 r. poz. 571);
- ustawie z dnia 25 czerwca 2010r. o sporcie (tj. Dz. U. z 2022 r. poz. 1599 ze zm.) oraz
- uchwalanym przez Radę Gminy Niwiska Programie współpracy Gminy Niwiska z organizacjami pozarządowymi oraz innymi podmiotami prowadzącymi działalność pożytku publicznego.



X. Część analityczna (efekty działań prowadzonych w 2022 roku)

1. Oświata i wychowanie

Liczba uczniów w szkołach samorządowych w roku szkolnym 2022/2023

Liczba uczniów w klasach												
L P	Szkoła	Liczba klas	Liczba uczniów ogółem	0	I	II	III	IV	V	VI	VII	VIII
1	Szkoła Podstawowa w Niwiskach	9	132	22	13	18	13	18	8	13	9	18
2	Szkoła Podstawowa w Trześni	9	74	11	9	9	11	4	6	10	6	8
3	Szkoła Podstawowa w Hucisku	8	33	7	4	2	3	7	2	2	0	6
4	Szkoła Podstawowa w Przyłęku	9	81	12	6	9	9	10	7	9	8	11
5	Szkoła Podstawowa w Kosowach	6	24	6	2	2	3	0	6	0	5	0
6	Szkoła Podstawowa w Siedlance	9	118	17	16	6	16	16	15	10	9	13
7	Szkoła Podstawowa w Hucinie /prowadzona przez stowarzyszenie/	8	68	17	7	9	5	8	7	9	0	6
9	Szkoła Muzyczna I st. Niwiska	17	184	-	52	42	32	31	14	13		

Tab. 13. Liczba uczniów w szkołach samorządowych w roku szkolnym 2022/2023

Podział na 5 i 6 latków w oddziale zerowym w szkołach w roku szkolnym 2022/2023

Lp	Szkoła	4 latki/ 5-latki	6-latki
1	Szkoła Podstawowa w Niwiskach	9	13
2	Szkoła Podstawowa w Trześni	4	7
3	Szkoła Podstawowa w Hucisku	7	0
4	Szkoła Podstawowa w Przyłęku	0	12
5	Szkoła Podstawowa w Kosowach	1	5
6	Szkoła Podstawowa w Siedlance	8	9
7	Szkoła Podstawowa w Hucinie /prowadzona przez stowarzyszenie/	10	7

Tab. 14. Podział na 5 i 6 latków w oddziale zerowym w szkołach w roku szkolnym 2022/2023



GMINA NIWISKA Raport o stanie Gminy Niwiska

Kadra pedagogiczna 2022/23

Szkoła	Stopień awansu				
	brak	Początkujący /kontraktowy	mianowany	dplomowany	ogółem
Szkoła Podstawowa w Niwiskach	0	5	4	19	28
Szkoła Podstawowa w Trześni	0	2	5	12	19
Szkoła Podstawowa w Hucisku	0	6	2	10	18
Szkoła Podstawowa w Przyłęku	0	3	3	17	23
Szkoła Podstawowa w Kosowach	0	2	3	8	13
Szkoła Podstawowa w Siedlance	0	1	5	16	22
Szkoła Podstawowa w Hucinie /prowadzona przez stowarzyszenie/	0	7	7	7	21
Szkoła Muzyczna I st. Niwiska	0	7	12	11	30

Tab. 15. Liczba nauczycieli pracujących w szkołach na terenie Gminy Niwiska

Liczba uczniów w szkołach (z oddziałami zerowymi) i placówkach przedszkolnych na terenie Gminy w latach 2017- 2023

L.p.	Szkoła	2017/ 2018	2018/ 2019	2019/ 2020	2020/ 2021	2021/ 2022	2022/ 2023
1	Szkoła Podstawowa w Niwiskach	126	142	141	135	141	132
2	Szkoła Podstawowa w Trześni	69	78	78	73	79	74
3	Szkoła Podstawowa w Hucisku	37	39	35	33	37	33
4	Szkoła Podstawowa w Przyłęku	69	79	89	78	85	81
5	Szkoła Podstawowa w Kosowach	28	27	27	24	26	24
6	Szkoła Podstawowa w Siedlance	99	109	104	117	117	118
7	Szkoła Podstawowa w Hucinie /prowadzona przez stowarzyszenie/	53	60	71	76	73	68
9	Szkoła Muzyczna I stopnia w Niwiskach	212	189	180	170	181	184
10	Niepubliczne Przedszkole w Hucinie	20	20	23	18	20	22
11	Punkt Przedszkolny w Siedlance	23	23	23	20	22	21
12	Punkt przedszkolny w Trześni	16	23	19	22	22	21
13	Punkt Przedszkolny w Przyłęku	25	16	16	14	15	15
14	Punkt Przedszkolny w Niwiskach	20	25	23	24	25	25
15	Punkt Przedszkolny w Kosowach	0	25	25	24	21	21

Tab. 16. Liczba uczniów w szkołach (z oddziałami zerowymi) i placówkach przedszkolnych na terenie Gminy w latach 2017-2023 wg SIO



Liczba uczniów w placówkach wg rodzaju w latach 2017-2023

Rodzaj placówki	2017/2018	2018/2019	2020/2021	2021/2022	2022/2023
Punkty przedszkolne	84	122	104	105	103
Przedszkole	20	25	18	20	22
Oddziały zerowe	83	77	81	89	92
Szkoły podstawowe	398	451	455	469	438
Szkoła Muzyczna	212	189	170	181	184
RAZEM	797	864	828	874	839

Tab. 17. Liczba uczniów w placówkach wg rodzaju w latach 2017-2023

DBANIE o WSZECHSTRONNY ROZWÓJ DZIECI i MŁODZIEŻY

SP Niwiska

Szkoła umożliwiała stworzenie warunków niezbędnych do wszechstronnego rozwoju uczniów, zarówno w aspekcie intelektualnym, psychicznym, duchowym, fizycznym, jak i przygotowujących ich do wypełniania w przyszłości obowiązków rodzinnych i obywatelskich. Nauczyciele podejmowali działania zmierzające do pełnego zrealizowania założeń podstawy programowej, w oparciu o zróżnicowane metody i formy pracy z uczniami. Uczniowie z trudnościami byli objęci pomocą dydaktyczną i pedagogiczną. Mogli liczyć na pomoc nauczycieli w sytuacjach problemowych i stresowych. Uczniom umożliwiono prezentację swojej innowacyjności, przedsiębiorczości, samodzielności poprzez możliwość działania w różnych organizacjach szkolnych (SU, ZHP) oraz poprzez udział w uroczystościach, akademiach, konkursach i innych formach aktywności społecznej:

- A. **przygotowanie akademii i innych uroczystości szkolnych:** oprawy muzycznej na Wielkanoc, 3-Maja, Święto Rodziny (on-line), Dzień Patrona oraz Dzień Dziecka, spotkanie z Ks. Biskupem, zakończenia roku szkolnego 2021/2022, rocznica tragicznego września, Dzień Pieczonego Ziemniaka, Dzień Pluszowego Misia, Wróżby i zabawy Andrzejkowe, Święto Odzyskania Niepodległości, Akcja Czerwone Stroje na 6 grudnia, Jasełka szkolne z okazji Świąt Bożego Narodzenia,
- B. **organizacja zajęć pozalekcyjnych:** m.in. przedmiotowych zajęć rozwijających, zajęć rewalidacyjnych dla uczniów z orzeczeniami, zajęć dydaktyczno-wyrównawczych oraz innych zajęć pozalekcyjnych, zajęć UKS w piłce siatkowej w II półroczu roku szkolnego 2021/2022.
- C. **przy szkole aktywnie działa Samorząd Uczniowski oraz 1 Szczep Drużyn Harcerskich „Gniazdo” w skład, którego wchodzi:** 5 Gromada Zuchowa „Rude Liski (SP Niwiska), 8 Drużyna Harcerska „Złote Pióra” (SP Niwiska), 9 Drużyna Starszoharcerska



GMINA NIWISKA

Raport o stanie Gminy Niwiska

„Uskrzydleni” (SP Niwiska), 13 Drużyna Starszoharcerska im. M. Orłowicza (SP Hucina), Żeński Patrol Wędrowniczy „Fortis Alas” (SP Niwiska), 15 WDH im. Stasia Ozimka z Siedlanki,

- D. włączanie społeczności szkolnej w działalność charytatywną, proekologiczną i prospołeczną:** udział w akcji „Sprzątanie świata”, zbiórka „Góra Grosza”, zbiórka karmy i akcesoriów dla zwierząt i przekazanie ich dla Przytuliska w Kolbuszowej, zbiórka środków pieniężnych i rzeczowych na pomoc Ukraińcom, zbiórka nakrętek dla potrzebującego dziecka, zbiórka odzieży używanej na pomoc dla chorego dziecka, zbiórka finansowa na pilną operację dla chorego dziecka z wrodzoną wadą rąk,
- E. Organizacja wyjazdów i wycieczek dla uczniów:** szkoła organizowała we własnym zakresie wycieczki oraz wyjazdy,
- F. organizacja konkursów szkolnych (przedmiotowych, wokalnych, fotograficznych):** konkurs na kartkę walentynkową, konkurs plastyczny „Wielkanocne jajko”, zabawy z okazji Pierwszego Dnia Wiosny, konkurs fotograficzny, opowiadanie twórcze oraz gry i zabawy związane ze Świętem Konstytucji 3 Maja oraz Dniem Flagi, konkurs fotograficzny „Moja rodzina”, konkurs na opowiadanie twórcze o osobie Patronki szkoły, konkursy „Mistrz płynnego czytania”, „Na najładniejszy dzienniczek lektur”, „Mistrz rachunku pamięciowego”, Mikołajkowy konkurs recytatorski, Szkolny konkurs czytelniczy „Pięknie czytam”, Mistrzostwa w tabliczce mnożenia, Konkurs fotograficzny „Jesień na moim podwórku”, udział w konkursach przedmiotowych organizowanych przez KO, udział uczniów w Grze Patriotycznej z okazji 104 rocznicy odzyskania niepodległości przez Polskę,
- G. Działania podejmowane przez organizację harcerską:** uczestnictwo w biwaku zimowym w Ustrzykach Dolnych, wyjazdy do Przemyśla i Medyki w ramach pomocy uchodźcom wojennym, zbiórka darów dla potrzebujących rodzin z Ukrainy, uczestnictwo w alercie z okazji rocznicy śmierci Janka Bytnara w Warszawie, uczestnictwo w obchodach Wielkiego Tygodnia, czuwanie w Ciemnicy i przy Grobie Pańskim w Kościele Parafialnym w Niwiskach, udział w VI Zlocie Bytnarowskim, warta harcerska przy Grobie Nieznanego Żołnierza, udział w harcerskiej watrze pamięci, udział w cotygodniowych zbiórkach harcerskich,
- H. uczestniczenie w konkursach pozaszkolnych:** Powiatowy Konkurs Plastyczny na ludowe ozdoby wielkanocne (I miejsce oraz wyróżnienie w kategorii wycinanka serwetki), Konkurs plastyczny „Leśne zakamarki” organizowany przez Nadleśnictwo w Kolbuszowej (wyróżnienie), Gminny konkurs plastyczny „Śladami Jana Pawła II” (I miejsce), Konkurs plastyczny KRUS „Bezpieczne wakacje na wsi mamy, bo ryzyko upadków znamy” (II miejsce na szczeblu wojewódzkim i wyróżnienie na etapie ogólnopolskim), Międzyszkolny konkurs wiedzy o Wielkiej Brytanii i Irlandii Północnej, Międzynarodowy konkurs matematyczny „Kangur” (bardzo dobry wynik), Olimpiada „Losy Żołnierza i dzieje



GMINA NIWISKA Raport o stanie Gminy Niwiska

oręza polskiego” (udział w etapie rejonowym), Wojewódzki konkurs „Jesienią góry są najszczęśliwsze” (wyróżnienie dla zespołu), XVII Powiatowy Konkurs na Ludowe Ozdoby Bożonarodzeniowe i Akcesoria Kolędnicze (wyróżnienie), zorganizowanie szkolnego etapu Konkursu Kolęd i Pastorałek organizowanym przez SP w Trześni, Gminny konkurs kolęd i pastorałek „Hej kolęda, kolęda” w Trześni (I miejsce w kategorii plastycznej, i miejsce w kategorii muzycznej solo, wyróżnienie solo, II i III miejsce dla zespołu),

- I. **realizacja projektów:** projekt o bezpieczeństwie w ruchu drogowym dla klas II „Akademia Bezpiecznego Puchatka” oraz projekt służący dofinansowaniu zakupu nowoczesnych pomocy dydaktycznych dla szkół: „Laboratoria Przyszłości”, udział w projekcie „It for she kids” organizowanym w okresie wakacyjnym i mającym na celu rozwijanie umiejętności uczniów w zakresie programowania,
- J. **udział w zawodach sportowych:** w okresie I-VI.2022 zawody powiatowe „Igrzyska młodzieży szkolnej” LA czwóróbój kl. 5 i 6 dziewczęta i chłopcy, trójóbój kl. 4 i młodsi (dziewczęta IV miejsce, chłopcy III miejsce), w okresie IX-XII. 2022 Powiatowe Igrzyska Dzieci w LA (I miejsce w biegu na 600 m.), Powiatowe Igrzyska Młodzieży Szkolnej w LA (III miejsce w biegu na 300 m.), Mistrzostwa Województwa SZS w Lekkiej Atletyce w ramach Igrzysk Dzieci (IX miejsce),

SP Hucina

Nadrzędnym celem działań edukacyjnych szkoły jest wszechstronny rozwój ucznia. Edukacja szkolna polega na harmonijnej realizacji przez nauczycieli zadań w zakresie nauczania, kształcenia umiejętności i wychowania. Zadania te tworzą wzajemnie uzupełniające się i równoważne wymiary pracy każdego nauczyciela.

SP im. św. Jana Pawła II w Hucinie realizuje zadania edukacyjne zgodnie z kierunkami polityki oświatowej MEN oraz Podkarpackiego Kuratora Oświaty.

Wszechstronny rozwój ucznia odbywał się we wszystkich sferach jego osobowości – intelektualnej, psychicznej, zdrowotnej, estetycznej, moralnej oraz duchowej. Wszyscy nauczyciele - wychowawcy prowadzili obserwacje uczniów. Przy planowaniu pracy z uczniami uwzględnia się wyniki sprawdzianów, badań osiągnięć uczniów, diagnoz.

Szkoła umożliwiała uczniom udział w kółkach zainteresowań (kółko muzyczne, zajęcia przygotowujące do egzaminu kl. VIII, kółko j. angielskiego, kółko geograficzne, kółko matematyczno-polonistyczne, kółko teatralne oraz zajęć specjalistycznych tj. zajęcia korekcyjno-kompensacyjna, gimnastyka korekcyjna i zajęcia logopedyczne.

Uczniowie mają możliwość uczestniczenia w konkursach wewnętrznych i zewnętrznych np. konkursy przedmiotowe organizowane przez KO, konkursy o szczeblu gminnym



GMINA NIWISKA

Raport o stanie Gminy Niwiska

organizowane przez SP Hucina (konkurs plastyczny o św. Janie Pawle II, konkurs piosenki anglojęzycznej), konkursy wewnętrzne np. konkurs plastyczny „Jesień wokół nas”, konkurs wielkanocny, konkurs na zabawkę ekologiczną. Systematycznie realizowane są zadania wychowawcze, promujące zdrowie i opiekuńcze (w okresach zajęć stacjonarnych oraz w okresie zawieszenia zajęć dla dzieci pracowników medycznych). w szkole działa świetlica, która proponuje uczniom klas 0-VIII opiekę po zajęciach lekcyjnych. Na terenie szkoły w ramach wolontariatu prowadzi się akcje charytatywne, które uświadwiają uczniów na potrzeby innych ludzi. Przeprowadzone zostały zbiórki na rzecz chorych dzieci i ofiar wojny na Ukrainie. Organizuje się uroczystości np.: „Szkoła do hymnu”, „Dzień Babci i Dziadka”, „Dzień Ziemi”, „Święto rodziny”. Organizuje się dni tematyczne np. „Dzień Pluszowego Misia”, „Dzień Postaci z bajek”, „Dzień Jabłka”. Prowadzone są też zbiórki surowców wtórnych.

Edukacja zdrowotna: organizacja zajęć gimnastyki korekcyjnej, udział w programach „Mleko w szkole” oraz „Warzywa i owoce w szkole”, udział uczniów w zawodach sportowych.

Edukacja patriotyczna: organizacja uroczystych akademii, przygotowanie gazetek ściennych, uczenie szacunku do tradycji i obrzędów. Uczestniczenie w projekcie „Poznaj Polskę” - który ma na celu uatrakcyjnienie procesu edukacyjnego dzieci i młodzieży poprzez umożliwienie im poznawania Polski, jej środowiska przyrodniczego, tradycji, zabytków kultury i historii oraz osiągnięć polskiej nauki. Dzięki temu projektowi uczniowie wyjechali do Warszawy, Wrocławia, Zamościa i Krakowa.

Organizacja Obchodów Dnia Edukacji Narodowej połączona z uroczystym odsłonięciem pamiątkowej tablicy upamiętniającej mieszkańców wsi i wszystkich ludzi dobrej woli, których decyzje, praca, serce i poświęcenie na przestrzeni lat tworzyli historię tej szkoły.

Edukacja ekologiczna: zbiórka plastikowych nakrętek oraz baterii, organizacja akcji zbiórki makulatury i elektrośmieci, zajęcia dotyczące segregacji śmieci, przeprowadzenie uroczystości z okazji Dnia Ziemi. Uczestnictwo uczniów klas 1-3 w programie „Kubusiowi Przyjaciele Natury”.

Uczniowie brali udział w konkursach przedmiotowych oraz w kółkach pozalekcyjnych. Uczestniczyli w wyjazdowych zajęciach w ramach projektu "Młodzi odkrywcy Uniwersytetu Rzeszowskiego", w ramach kółka geograficznego organizowali happeningi związane z różnymi krajami świata. Wyjazdy na Wystawę geograficzną „Kultura materialna ludów Afryki Zachodniej”. Spotkanie ze sławnymi ludźmi – muzykiem Pawłem Steczkowskim.

Wrażliwość na potrzeby innych: zbiórka nakrętek dla potrzebujących dzieci, organizacja kiermaszu ozdobami bożonarodzeniowymi na rehabilitację osoby związanej z naszą szkołą.



GMINA NIWISKA

Raport o stanie Gminy Niwiska

Umiejętność korzystania z technologii informacyjnej i komunikacyjnej: uczniowie zapoznali się z zasadami bezpiecznego korzystania z Internetu „Dzień Bezpiecznego Internetu”. Organizacją spotkań z przedstawicielami Policji i przeprowadzenie pogadarek na temat bezpiecznego poruszania się po drogach.

Szkoła otrzymała dotację na zakup sprzętu w ramach programu „Laboratoria Przyszłości”.

Rozwijanie kompetencji społecznych: działalność SU, lekcje wychowawcze na których zapoznawano uczniów z ich prawami i obowiązkami, które wynikają z przepisów zapisanych w Statucie Szkoły, uczono dzieci wzajemnego szacunku, zasad tolerancji i wzajemnego poszanowania. Aktywna działalność w Samorządzie Uczniowskim i świetlicy szkolnej poprzez organizację konkursów szkolnych („Dzień bez plecaka”, „Dary jesieni”) przygotowanie akademii i uroczystości okolicznościowych, dyskotek (Andrzejki, zabawa karnawałowa, Dzień Chłopaka, Dzień Kobiet, Dzień Kropki).

Kompetencje czytelnicze: uczniowie korzystali z zasobów biblioteki szkolnej. Chętnie uczestniczyli w konkursach czytelniczo-plastycznych organizowanych przez szkolną bibliotekę.

SP Przyłęk

W 2022 roku w Szkole Podstawowej w Przyłęku podejmowano szereg działań zmierzających do wszechstronnego rozwoju uczniów:

- 1) w ramach edukacji zdrowotnej:
 - realizowano programy prozdrowotne
 - uczniowie brali udział w programach „Mleko w szkole” oraz „Owoce i warzywa w szkole”
 - na godzinach do dyspozycji wychowawcy prowadzono rozmowy o uzależnieniach i dopalaczach
 - możliwość korzystania z dożywiania w szkole (z dożywiania korzystało 15 uczniów, w tym 3 osoby miały dofinansowanie z GOPS w Niwiskach)
 - udział uczniów w zawodach sportowych na etapie gminy i powiatu (I miejsce w powiecie w biegu na 100 m dziewcząt oraz biegu na 60 m dziewcząt)
- 2) w ramach edukacji patriotycznej
 - kształtowano postawy patriotyczne poprzez rozmowy na godzinach do dyspozycji wychowawców o świętach narodowych
 - uczono szacunku do tradycji i obrzędów polskich
 - organizowano apele z okazji Święta Niepodległości oraz Konstytucji 3 maja)
- 3) w ramach edukacji ekologicznej



GMINA NIWISKA

Raport o stanie Gminy Niwiska

- uczniowie rozwijali postawy ekologiczne poprzez zbiórkę plastikowych nakrętek i baterii (uczniowie brali udział w gminnym konkursie „Odkręcamy wygrywamy” gdzie zebrano 75 kg nakrętek. Zbierano również zużyte baterie 140 kg, które przekazano do utylizacji firmie Biosystem SA.)
- na godzinach wychowawczych rozmawiano o potrzebie segregacji śmieci
- 4) rozwijanie zainteresowań uczniów
 - brali udział w zajęciach w ramach Szkolnego Klubu Sportowego
 - uczestniczyli w zajęciach pozalekcyjnych (kółko ekologiczne, językowe, matematyczne, ortograficzne oraz zajęcia dydaktyczno –wyrównawcze)
 - uczestniczyli w wycieczkach edukacyjnych i wyjazdach do kina i teatru
- 5) uczenie wrażliwości na potrzeby innych
 - zbieranie nakrętek i ich przekazanie osobom potrzebującym
 - zbiórka karmy, środków czystości oraz akcesoriów dla psiaków i kociaków z Miejskiego Schroniska dla bezdomnych zwierząt „Pies i Kot „w Mielcu - uczniowie otrzymali certyfikat wielkiego serca
- 6) rozwijanie umiejętności korzystania z technologii informacyjnej i komunikacyjnej
 - dzieci poznały zasady bezpiecznego korzystania z Internetu
 - spotkanie z przedstawicielami KPP w Kolbuszowej w sprawie konsekwencji prawnych związanych z niewłaściwym korzystaniem z Internetu
 - Udział w projekcie edukacyjnym dla uczniów klas I-III – „Sieciakowe lekcje”
- 7) edukacja komunikacyjna
 - zorganizowano spotkanie z policjantami
 - w szkole przeprowadzono egzamin na kartę rowerową
- 8) w ramach kompetencji społecznych
 - rozwijano samorządność uczniów poprzez działalność w Samorządzie Uczniowskim
 - na godzinach do dyspozycji wychowawcy zapoznawano uczniów z prawami i obowiązkami wynikającymi przepisów zawartych w Statucie szkoły
 - uczono zasad tolerancji i asertywności w kontaktach z innymi osobami
- 9) rozwijanie kompetencji czytelniczych
 - korzystanie z zasobów biblioteki szkolnej przez wszystkich uczniów
 - Udział w projekcie ogólnopolskim „Mała książka- wielki człowiek) uczniowie klasy I otrzymali wyprawki czytelnicze.

SP Kosowy

W 2022 roku w Szkole Podstawowej w Kosowach podejmowano szereg działań zmierzających do wszechstronnego rozwoju uczniów. Wszechstronny rozwój ucznia odbywał się we



GMINA NIWISKA Raport o stanie Gminy Niwiska

wszystkich sferach jego osobowości – intelektualnej, psychicznej, zdrowotnej, estetycznej, moralnej oraz duchowej.

Podjęte działania w/w zakresie w roku 2022 to:

- 1) w zakresie rozwijania zainteresowań uczniów
 - zajęcia rozwijające umiejętności taneczne, ruchowe dla klas młodszych,
 - zajęcia rozwijające umiejętności geograficzne dla klas starszych.
 - 2) w zakresie edukacji zdrowotnej:
 - udział w programach „Mleko w szkole”, „Warzywa i owoce w szkole”,
 - organizacja posiłków w odpłatnej formie,
 - zdrowe odżywianie – pogadanki w ramach godzin wychowawczych,
 - w ramach akcji zdrowego odżywiania w szkole zorganizowano „Światowy Dzień Jabłka”.
 - spotkanie z ratownikiem medycznym – omówienie zasad pierwszej pomocy.
- Prócz tego w minionym roku szkolnym szkoła kontynuowała tematy z problematyki prozdrowotnej typu:
- Taniec jako forma aktywności ruchowej.
 - Konstrukttywne sposoby radzenia sobie z negatywnymi emocjami.
 - Jak radzić sobie ze stresem.
 - Ćwiczenia mięśni posturalnych – przeciwdziałanie wadom postawy ciała.
 - Zabawy i ćwiczenia kształtujące nawyk prawidłowej postawy ciała.
 - Zasady tolerancji i wzajemnego poszanowania względem drugich
- 3) w zakresie edukacji ekologicznej szkoła prowadziła:
 - zbiórkę plastikowych nakrętek, w której zdobyła i miejsce w gminie,
 - zbiórka makulatury, baterii,
 - zajęcia dotyczące prawidłowej segregacji śmieci,
 - zbiórka darów dla Ukrainy.
 - 4) w zakresie edukacji patriotycznej:
 - akademie z okazji 3 Maja, 11 Listopada,
 - udział w akcji MEN „Szkoła do hymnu”,
 - gazetki okolicznościowe,
 - uczenie szacunku do tradycji i obrzędów.
 - 5) Działania profilaktyczne:
 - Spotkanie z policjantem („Bezpiecznie w szkole i poza nią”).



GMINA NIWISKA Raport o stanie Gminy Niwiska

W szkole systematycznie realizowane są również zadania wychowawcze, promujące zdrowie oraz opiekuńcze. w szkole działa świetlica, która proponuje uczniom klas 0-VIII opiekę po zajęciach lekcyjnych. Na terenie szkoły w ramach szkolnego koła Caritas prowadzi się akcje charytatywne, które uwrażliwiają uczniów na potrzeby innych ludzi:

- współpraca z Caritas – wyjazd do Rzeszowa na spotkanie szkolnych kół Caritas,
- akcja „Dzieci - Dzieciom” – zbiórka słodczy dla dzieci z Ukrainy,
- „To Ty bądź naszym Świętym Mikołajem...” - zbiórka dla Podopiecznych Fundacji Podkarpackie Hospicjum dla Dzieci,
- zbiórka odzieży używanej dla chorej dziewczynki.

W szkole dodatkowo organizowane są zajęcia:

- zajęcia rewalidacyjne,
- zajęcia dydaktyczno-wyrównawcze,
- zajęcia ortograficzne,
- zajęcia logopedyczne,
- kółko taneczno-ruchowe,
- kółko geograficzne.

Kompetencje czytelnicze:

- korzystanie z zasobów szkolnej biblioteki,
- udział w akcji „Narodowe czytanie” – „Ballady i romanse” Adama Mickiewicza,
- nawiązanie współpracy listownej ze Szkoła Podstawową im. ks. Jerzego Popiełuszki w Górsku.

Konkursy:

- Zgłoszenie i praca nad projektem ekologicznym – Ogólnopolski Konkurs FILMEKO – realizacja zadań przewidziana na 12. 2022 – 06. 2023 (projekt w trakcie realizacji),
- Konkurs OTWP w Niwiskach – i miejsce uczennicy,
- „Szkolny Mistrz Ortografii” dla klasy V i VII,
- Konkurs kuratorski z języka polskiego – uczennica klasy 7,
- Szkolny konkurs na ozdobę świąteczną bożonarodzeniową,
- Konkurs plastyczny „Bezpieczne wakacje 2022” zorganizowany przez Komendę Policji w Rzeszowie – klasy II i III,
- Wojewódzki konkurs plastyczny „Jesienią góry są najszczęśliwsze” – klasy II i III,
- Matematyczny konkurs „Mistrz tabliczki mnożenia” – klasy V i VII,
- Szkolny konkurs różańcowy,



GMINA NIWISKA

Raport o stanie Gminy Niwiska

- Plastyczny konkurs o błogostawionej Karolinie „Błogostawiona Karolino, świeć nam przykładem”,
- Plastyczny konkurs biblijny „Wierzę w Kościół Chrystusowy” na podstawie Ewangelii św. Jana – klasy 1-4,
- Szkolny konkurs „Mój przyjaciel bałwan”,
- Szkolny konkurs „Matematyczny Kalendarz Adwentowy” dla klasy V.

W celu upamiętnienia tradycji szkolnej uroczyste obchodzony był Dzień Patrona Szkoły – ks. Jerzego Popiełuszki.

SP Siedlanka

Działania w 2022 roku w zakresie tworzenia warunków dla wszechstronnego rozwoju uczniów oraz ich indywidualnego sukcesu intelektualnego, społecznego, emocjonalnego, moralnego czy duchowego, to przede wszystkim:

- Monitorowanie aktywności na poszczególnych zajęciach, współpraca z PPP w Kolbuszowej w celu wyeliminowania niepowodzeń szkolnych oraz rozwoju uzdolnień, oraz badania predyspozycji zawodowych.
- Analiza punktowego systemu zachowania pod kątem mobilizacji uczniów do prawidłowego funkcjonowania w szkole i poza nią oraz zaangażowania w życie szkoły.
- Organizowanie zespołów wyrównawczych (zajęcia rewalidacyjne, logopedyczne, korekcyjno- kompensacyjne z terapeutą pedagogicznym) i kół zainteresowań (teatralne, robotyki, przedmiotowe: e. wczesnoszkolnej, j. polskiego, j. angielskiego).
- Prowadzenie zajęć specjalistycznych z zakresu pomocy psychologiczno- pedagogicznej z psychologiem (zajęcia grupowe, rozmowy indywidualne, badanie przesiewowe kl. 1) i logopedą (zajęcia grupowe).
- Przygotowanie uczniów do konkursów. Na uwagę zasługują:
 - ✓ XXXII edycja Międzynarodowego Konkursu „Kangur Matematyczny” UNESCO, pod patronatem Rady Europy- kl. II- VIII (wyróżnienie),
 - ✓ V edycji Ogólnopolskiego Konkursu „Do Hymnu” Narodowego Centrum Kultury (I miejsce w woj. podkarpackim),
 - ✓ VIII edycja Ogólnopolskiego Konkursu Badawczego „Postaw na Słońce” fundacji BOŚ, pod patronatem Ministerstwa Edukacji i Nauki oraz Ministerstwa Klimatu i Środowiska- kl. VII (IV miejsce w II etapie),
 - ✓ XVIII edycja Powiatowego Konkursu Plastycznego „Leśne zakamarki” Nadleśnictwa Kolbuszowa w Świerczowie- kl. IV (I miejsce rysunek), kl. V (I miejsce rysunek), kl. VI (II miejsce rysunek)



GMINA NIWISKA

Raport o stanie Gminy Niwiska

- ✓ XVII edycja Powiatowego Konkursu na „Ludowe Ozdoby Bożonarodzeniowe i Akcesoria Kolędnicze” Starostwa w Kolbuszowej kl. III (miejsce- III akcesoria kolędnicze), kl. VII- (I miejsce- akcesoria kolędnicze),
- ✓ XIX edycja Powiatowego Konkursu na „Ludowe Ozdoby Wielkanocne” Starostwa w Kolbuszowej kl. III (miejsce- III palma tradycyjna do 50 cm), kl. VII- (II miejsce- palma tradycyjna do 50 cm),
- ✓ Powiatowy Ogólnopolski Turniej Wiedzy Pożarniczej „Młodzież Zapobiega Pożarom” kl. V (I miejsce),
- ✓ XX Festiwal Piosenki Obcojęzycznej SP w Widelce kl. VIII (Grand- Prix),
- ✓ Igrzyska Dzieci Zawody Powiatowe w Kolbuszowej kl. IV (II miejsce piłka palantowa), kl. VI (II miejsce piłka palantowa),
- ✓ Igrzyska Młodzieży Szkolnej Zawody Powiatowe w Kolbuszowej kl. VIII (II miejsce rzut oszczepem, II miejsce skok w dal),
- ✓ Gminne Święto Matematyki- Dzień π - tagorasa kl. V- VII (III miejsce),
- ✓ VI Gminny Konkurs Piosenki Obcojęzycznej w SP Hucina kl. VIII (I miejsce zespół), kl. VIII (I miejsce solista), kl. I (II miejsce solista),
- ✓ XIV Gminny Przegląd Kolęd i Pastoralek „Hej kolęda, kolęda” w SP Trześć kl. VIII (I miejsce zespół, II miejsce solista).
- Zorganizowanie:
 - ✓ szkolnych konkursów: „Siedlanka z dawnych lat w starej fotografii”, „Wiersz własnego autorstwa”, „Zrób sam Różaniec”,
 - ✓ gminnych konkursów: ortograficznego i przyrodniczego klas III,
 - ✓ Narodowego Czytania A. Mickiewicza „Ballady i romanse” pod patronatem Prezydenta RP,
 - ✓ spotkania autorskiego z lokalną pisarką Wandą M,
 - ✓ „Spotkania z podróżnikiem- Namibia”.
- Zorganizowanie wycieczek i wyjazdów do:
 - ✓ Sanoka- Soliny-Uherzec Mineralnych dla kl. 4- 7,
 - ✓ Bóbrki- Odrzykonja- Rezerwatu Przędki dla kl. 1- 3,
 - ✓ sali zabaw „Kraina Uśmiechu” dla kl. 0,
 - ✓ kina, na kręgle, paintball oraz lodowisko (w ramach integracji zespołów klasowych),
 - ✓ WDK w Rzeszowie na „Dziady cz. II” dla kl. 7- 8 oraz MDK w Mielcu na przedstawienia teatralne „Jak Rumcajs Cypiska uratował” dla kl. 0- III,
 - ✓ ZSA-E w Weryni, ZSCKR w Rzemieniu, ZSE, ZST, ZSB, Elektryk- ZS w Mielcu, LO i ZST w Kolbuszowej na Dni Otwarte dla kl. 8,
 - ✓ GOKiB w Niwiskach na „Muzyczny Mikołajkowy Poranek” dla kl. 0.



GMINA NIWISKA

Raport o stanie Gminy Niwiska

- Współpraca z rodzicami i ich zaangażowanie w ramach: Dnia Patrona, Mikołajek, Wigilii, Choinki Noworocznej, Dnia Babci i Dziadka, Dnia Rodziny, Dziecka oraz innych wydarzeń organizowanych w szkole.
- Udział w projektach i programach („Program dla szkół” KOWR bezpłatne otrzymywanie owoców i warzyw oraz mleka i jego przetworów dla kl. I-V, „Moja Mała Ojczyzna” dla kl. IV).
- Aktywna działalność w Samorządzie Uczniowskim poprzez organizację akademii, uroczystości okolicznościowych zgodnie z kalendarzem imprez, przedstawień (ekologicznego „Skąd się wzięła woda w mojej szafie” w ramach Światowego Dnia Wody), dyskotek (Andrzejek, zabawy karnawałowej), kiermaszów charytatywnych (na hospicjum dla dzieci, schronisko dla zwierząt), udział w akcjach (zbiórka „Talenciaków” z Lidl z nagrodami dla szkoły, odzieży używanej dla chorego dziecka),
- Działalność Szkolnego Koła Caritas i udział w różnych akcjach charytatywnych („Dzieci-Dzieciom” - zbiórka słodczy dla Ukrainy, zabawek oraz środków higienicznych i kosmetycznych dla Podkarpackiego Hospicjum dla dzieci w Rzeszowie).
- Udział w akcjach MEiN: „Szkoła Pamięta” (porządkowanie miejsc pamięci: Grobu Nieznanego Żołnierza, byłego kierownika szkoły Władysława Hałdzińskiego), „Szkoła do Hymnu” (11 listopada godz. 11:11) oraz lokalnych Wójta Gminy Niwiska, tj. zbiórka nakrętek PET „Odkręcamy wygrywamy”.
- Udział w zbiórkach harcerskich Hufca ZHP Kolbuszowa.
- Dobry przepływ informacji: e- dziennik, internetowa strona szkoły, Facebook.

SP Trzeźń

Szkoła Podstawowa im. św. Jana Bosko w Trzeźni w roku szkolnym 2022/2023 prowadziła zadania edukacyjne całkowicie w formie stacjonarnej. Zajęcia mające na celu jak najszybsze uspołecznienie dzieci po okresie pandemii realizowane są w postaci:

Klasy O-III:

- uczniowie objęci zostali zajęciami dodatkowymi w postaci zajęć dydaktyczno-rozwijających z języka polskiego i przyrody,
- zajęcia korekcyjno-kompensacyjnych w ramach Rozp. MEN z 22 lipca 2022 r. dot. zatrudnienia w szkole specjalistów,
- w ramach w/w Rozporządzenia zatrudniony w szkole został logopeda,
- uczniowie oddz. o zostali objęci dodatkowymi zajęciami z j. francuskiego w ramach kółka językowego,
- dodatkowe zajęcia sportowe dla klas II-III w ramach programu SKS realizowanego przez Podkarpacki Szkolny Związek Sportowy.

Dodatkowo w klasach IV-VIII realizowano zajęcia w postaci;



GMINA NIWISKA Raport o stanie Gminy Niwiska

- zajęcia laboratoryjne z fizyki dla klas VII-VIII,
- zajęcia z robotyki dla klas VI-VII,
- zajęcia z zakresu surdologopedii o oligofrenopedagogiki dla 3 uczniów posiadających orzeczenie PP.

W zakresie wychowania i profilaktyki w szkole realizowany jest program profilaktyczno-wychowawczy na lata 2022-2024 „Szkoła drugim domem”. w ramach działań wychowawczych w szkole prowadzona jest praca w porozumieniu z rodzicami, Poradnią Psychologiczno-Pedagogiczną, Kuratorem Sądowym, Jednostką Strzelecką z Kolbuszowej oraz instytucjami gminnymi. Szczególny nacisk kładziony jest na wychowanie do wartości, kształtowanie poczucia tożsamości narodowej, przynależności do społeczności szkolnej, lokalnej, regionalnej i wartości rodzinnych oraz dbania o bezpieczeństwo swoje i innych. Działalność wychowawczą prowadzą dodatkowo funkcjonujące w szkole CARITAS, drużyna strzelecka „Orlą”, Uczniowski Klub Sportowy „Gryf”.

Działania podejmowane w SP Trześń mające na celu jak najbardziej wszechstronny rozwój dzieci i młodzieży w zakresie edukacji:

1) Zdrowotnej i ekologicznej

- udział w programie „Owoce i warzywa w szkole”, „Mleko w szkole”,
- organizowanie dożywiania uczniów w oparciu o GOPS i w formie posiłków odpłatnych,
- uczestnictwo w konkursach plastycznych poruszające sprawy ekologiczne organizowane na szczeblu gminy, powiatu i województwa
- udział w akcji „Wszystkie dzieci zbierają elektrośmieci”
- zbiórki makulatury

2) Edukacja i integracja społeczna

- uczestnictwo w konkursach artystycznych organizowanych na szczeblu gminy i powiatu,
- udział w akcjach charytatywnych organizowanych przez szkolne koło CARITAS min. zbiórki żywności, odzieży oraz środków finansowych,

3) Edukacja patriotyczna

- udział w pracach drużyny strzeleckiej,
- organizacja i udział w imprezach okolicznościowych o charakterze patriotycznym,
- zorganizowanie kącika historycznego w szkole,
- sprawowanie opieki nad grobem rodzinnym dawnych właścicieli ziemskich w Trześni, znajdującym się na cmentarzu parafialnym w Niwiskach,
- udostępnianie bazy szkoły złoty strzelców z województwa podkarpackiego,
- udział w programie MON na mural dotyczący Wojska Polskiego.



SP Hucisko

Szkoła Podstawowa im. Kardynała Stefana Wyszyńskiego w Hucisku w roku 2022r. zadania edukacyjne organizowała zgodnie z kierunkami polityki oświatowej MEN oraz Podkarpackiego Kuratora Oświaty.

Działania:

- 1) Realizacja podstawy programowej kształcenia ogólnego.
- 2) Prowadzenie zajęć dodatkowych zgodnie z potrzebami uczniów: sekcja tenisa stołowego, kółko pomocowe z matematyki, zajęcia „Akademia Małego Filmowca”
- 3) Organizacja pomocy psychologiczno-pedagogicznej: zajęcia rewalidacyjne i terapii logopedycznej

Ponadto realizowane były następujące programy i akcje:

- 1) „Akademia Bezpiecznego Puchatka” – program kierowany do dzieci, które dopiero rozpoczynają naukę w szkole. Celem jest wspieranie ich harmonijnego rozwoju oraz poprawa bezpieczeństwa,
- 2) Program edukacyjny wydawnictwa Nowa Era „Lepsza szkoła”. Program ten zmierza do poprawy jakości nauczania,
- 3) Kiermasz Taniej Książki,
- 4) Rządowy program rozwijania szkolnej infrastruktury oraz umiejętności podstawowych i przekrojowych „Mobilne Laboratoria Przyszłości”. Celem jest budowanie kompetencji przyszłości z tzw. kierunków STEAM. Były to 2 bloki zajęć warsztatowych po 2 godziny każdy, dla 2 grup wiekowych,
- 5) Projektor – zajęcia z robotyki w ramach wolontariatu studenckiego Politechniki Rzeszowskiej dla uczniów,
- 6) Mobilne Planetarium – seanse Nasza Ziemia i Tajemnice Wszechświata,
- 7) Spotkanie z drużyną harcerską z Sędziszowa Młp. Bieg Harcerski,
- 8) Udział w konkursach organizowanych w gminie i powiecie.,
 - Ogólnopolski Turniej Bezpieczeństwa w Ruchu Drogowym: odpowiednio 2 miejsce (drużyna starsza) i 3 miejsce (drużyna młodsza), Michał W. najlepszym zawodnikiem w kategorii indywidualnej,
 - Udział w konkursie „Hej kolęda, kolęda” – Michał W. II miejsce,
 - Konkurs ortograficzny międzyszkolny dla klas III – Szymon S. wyróżnienie,
 - Konkurs przyrodniczy międzyszkolny dla klas III – Szymon S. 1 miejsce,
 - Konkurs KRUS „Zapobiegamy upadkom” – Łucja R., laureatka etapu rejonowego,
 - Konkursy kuratorskie przedmiotowe,



GMINA NIWISKA

Raport o stanie Gminy Niwiska

- Konkursy szkolne- rozgrywki sportowe o puchar dyrektora szkoły, konkursy plastyczne oraz międzyklasowe o różnej tematyce, których celem było rozwijanie kreatywności uczniów, np. przygotowanie skeczy na 1 kwietnia, mini spektakli teatralnych, konkursy na najbardziej świąteczną a klasę, przygotowanie ekologicznego nakrycia głowy,
 - Spacery, wycieczki krajoznawcze, poznawanie małej Ojczyzny,
- 9) Piknik Rodzinny w dniu 12 czerwca 2022 r przygotowany wraz z Radą Rodziców i KGW w Hucisku. Na uczestników czekało wiele atrakcji – dmuchańce, występy cyrkowe, zabawy i konkursy, familiada, malowanie twarzy, kiermasz, potrawy z grilla i pyszności przygotowane przez rodziców i nauczycieli,
- 10) W mniejszym gronie i bardziej kameralnie odbyły się inne zaplanowane imprezy tj. Dzień Chłopaka, Dzień Kobiet, Powitanie wiosny, Szkolny Prima Aprilis, Wigilia Szkolna, spotkanie z Mikołajem, Andrzejki, Walentynki, apel z okazji 3 maja, Dzień Kropki,

Szkoła przestrzega prawnych i organizacyjnych uwarunkowań. Szkoła posiada regulaminy i procedury służące bezpieczeństwu. w szkole opracowano PROGRAM DZIAŁAŃ NA RZECZ POPRAWY WARUNKÓW BEZPIECZEŃSTWA i NAUKI oraz PROGRAM WYCHOWAWCZO-PROFILAKTYCZNY. Rozpoczęły się też działania na rzecz dostępności architektonicznej i komunikacyjnej dla osób z niepełnosprawnościami.

Szkoła Muzyczna I st. w Niwiskach

Rozwój muzyczny dziecka nie jest zjawiskiem jednolitym. Nauka w szkole muzycznej swoje pozytywne wpływy uwidacznia po dłuższym czasie. Zajęcia w szkole muzycznej różnią się od innych zajęć pozalekcyjnych tym, że oferują cały system kształcenia. Począwszy od lekcji indywidualnych, poprzez grupowe: kształcenie słuchu, rytmikę, audycje muzyczne, chór, orkiestrę i zespoły. Jest to kształcenie artystyczne i intelektualne.

Dziecko traktowane jest indywidualnie, ponieważ kontakt z nauczycielem przedmiotu głównego jest bardzo bliski. Dostosowuje on metody nauczania, przebieg lekcji, a nawet wymagania do osobowości i możliwości dziecka. Postępy w nauce omawiane są na bieżąco, dzięki czemu uczeń dowiaduje się dużo o sobie. Nie uczy się wyłącznie grać na wybranym instrumencie, ale przede wszystkim dzięki współpracy z nauczycielem, codziennym ćwiczeniom i pokonywaniu trudności, rozwija swoją osobowość.

Edukacja muzyczna nigdy nie pozostaje obojętna. Muzyka pobudza sfery intelektualne, które nie byłyby wykorzystywane w żadnej innej dziedzinie. Dziecko, grając na instrumencie lub słuchając muzyki, wyostrza swoją percepcję słuchu, ćwiczy pamięć słuchową, pobudza wyobraźnię i inwencje twórczą. Muzyka budzi emocje: wywołuje napięcie, pobudza, stymuluje.



Badania wykazały, że nauka muzyki rozwija zdolności logicznego myślenia, wpływa na ogólną sprawność intelektualną, a także większą szybkość i dokładność w pracy umysłowej. Uczy wytrwałości, zdolności koncentracji uwagi, a także odgrywa ogromną rolę w anatomicznym i neurofizjologicznym rozwoju mózgu.

Nauka w szkole muzycznej kosztuje wiele trudu, jednak zdecydowana większość osób, która uczęszczała do niej przyznaje, że zawdzięcza jej bardzo wiele. Szkoła uczy, jak osiągnąć zamierzony cel, jak podejmować próby mimo porażek, pokonywać trudności, działać systematycznie. Młody człowiek poznaje smak sukcesu, staje się odpowiedzialny. Dzieci, które grają na instrumentach wspólnie z kolegami, uczą się współdziałać w grupie i tworzyć muzyczne dzieło.

Podczas gry na instrumencie dziecko jest maksymalnie skoncentrowane. Odtwarzając dźwięk, musi ono odwołać się do swojej pamięci słuchowej, wzrokowej i motorycznej. Wyostrza się wówczas szybkość orientacji i reakcji, co ma wpływ na rozwój jego myślenia.

W szkole muzycznej ma miejsce zarówno nauczanie, jak i kształtowanie człowieka. Szkoła tworzy warunki dla rozwoju muzycznych zdolności dziecka. Uczęszczanie do szkoły muzycznej wpływa na styl życia i bycia całej rodziny.

Szkoła Muzyczna I st. w Niwiskach w roku 2022 zrealizowała wiele różnych inicjatyw, w tym:

KONCERTY i NAGRANIA

W roku 2022 odbyło się 58 koncertów, w których zawierają się popisy, audycje muzyczne, oprawy imprez/Mszy św. oraz szkolny piknik. Wydane zostały również 3 teledyski do autorskich utworów naszych nauczycieli.

- 1) **17.01.2022** – Koncert Klarnetowy w wykonaniu uczniów klasy p. Konrada Wiecha
- 2) **18.01.2022** – Koncert w wykonaniu uczniów klasy waltorni p. Kamila Pezdy, klasy trąbki p. Wojciecha Fryca oraz klasy puzonu p. Piotra Klocka
- 3) **19.01.2022** - Audycja klasy wiolonczeli w Szkole Muzycznej w Niwiskach
- 4) **20.01.2022** – Koncert uczniów klasy fortepianu p. Anny Gui
- 5) **24.01.2022** – Koncert uczniów klasy fortepianu p. Sławomira Kuska
- 6) **24.01.2022** – Koncert uczniów klasy skrzypiec p. Magdaleny Wasilewskiej
- 7) **13.02.2022** Koncert online Noworoczno – Karnawałowo – Walentynkowy zrealizowany we współpracy MDK w Kolbuszowej i naszej Szkoły <https://youtu.be/aDUsoU0gaQ>
- 8) **10.03.2022** – Teledysk piosenki „Małe serca” dedykowany Emilce Wilk w walce z chorobą serca: <https://www.youtube.com/watch?v=KEjsFs4aOUE>
- 9) **14.03.2022** Koncert z okazji “Dnia Kobiet” w Szkole Muzycznej I st. w Niwiskach.
Koncert połączony ze **zbiórką potrzebnych rzeczy dla naszych przyjaciół z Ukrainy. Koncert był również transmitowany Online**



GMINA NIWISKA

Raport o stanie Gminy Niwiska

- 10) **17.02.2022** Koncert online „Lagiero Woodwind Trio” wystąpili: Maksymilian Lipień (obój), Piotr Lato (klarnet), Damian Lipień (fagot)
- 11) „**Koszyk Pani Wiosny**” teledysk online: https://youtu.be/Phf4qZ_kALM
Jadwiga Basista – Janda (tekst), Adrian Szczurek (montaż), Bartłomiej Skiba (nagranie)
- 12) **17.03.2022** – Koncert fortepianu pani Anny Gui
- 13) **30.03.2022 - Nagranie**- teledysk online w studiu nagrań w Szkole Muzycznej I stopnia w Niwiskach” Solidarni z Ukrainą”
<https://szkolamuzyczna.niwiska.pl/index.php/pl/976-hymn-ukrainy-premiera-30-03-g-17-00>
- 14) **05.04.2022** Koncert szkolny w Niepublicznym Przedszkolu Św. Józefa w Kolbuszowej.
Wystąpiła Haniya Abbas
- 15) **06.04.2022** Koncert dla Biskupa w Szkole Muzycznej I stopnia w Niwiskach.
- 16) **09.04.2022** - Występ uczniów naszej szkoły w SP w Kupnie – inicjatywa charytatywna.
- 17) **11.04.2022** - Popis klasy fortepianu pani Justyny Fedus
- 18) **12.04.2022** „Audycje muzyczne” - w Szkole Podstawowej w Trzęsówce i Siedlance.
- 19) **13.04.2022** - “Audycje muzyczne” - Koncerty w Szkołach Podstawowych w Dobryninie i w Rzemieniu
- 20) **13.04.2022** - popis klasy organów pana Adriana Szczurka
- 21) **25.04.2022** - “Audycje muzyczne” - Koncert w Szkole Muzycznej I stopnia w Niwiskach
- 22) **26.04.2022** – Audycje muzyczne - w Szkole Podstawowej w Domatkowie i w Bukowcu.
- 23) **27.04.2022** - Popis klasy fortepianu pani Justyny Fedus
- 24) **03.05.2022** – Oprawa mszy świętej w kościele pw. Św. Mikołaja w Niwiskach
- 25) **08.05.2022** – Koncert Orkiestry Dętej MDK w Kolbuszowej na którym wystąpili uczniowie SM I st. w Niwiskach (klasa rytmiki). Koncert ten odbył się w Kolegiacie pw. Wszystkich Świętych w Kolbuszowej.
- 26) **09.05.2022** - Koncert klasy fletu pani Doroty Wilk
- 27) **12.05.2022** - Popis klasy fletu pani Anny Muchy
- 28) **16.05.2022** - Popis klasy fortepianu pani Justyny Fedus
- 29) **17.05.2022** - Popis uczniów klasy kontrabasu pana Wojciecha Fronta
- 30) **19.05.2022** - Koncert uczniów i absolwentów klasy perkusji pana Kamila Nowaka w Niwiskach oraz zaproszonych gości z innych szkół muzycznych Podkarpacia pt. „Drum&Fun”
- 31) **19.05.2022** - popis klasy fortepianu pana Sławomira Kuska.
- 32) **24.05.2022** – Koncert Finałowy w ramach II Makroregionalnego Konkursu Waltornistów. Wystąpili: dr Tomasz Bińkowski, Paweł Cał, Konrad Markowski i dr Joanna Brzęś



GMINA NIWISKA

Raport o stanie Gminy Niwiska

- 33) 29.05.2022** - Piknik Szkoły Muzycznej I stopnia w Niwiskach.
- 34) 31.05.2022** - Popis klasy skrzypiec pani Magdaleny Gumieli - Fryc w Szkole Muzycznej I stopnia w Niwiskach
- 35) 02.06.2022** – koncert klasy akordeonu pana Tomasza Blicharza
- 36) 06.06.2022** - Audycja klasy wiolonczeli pani Adrianny Kafel
- 37) 10.06.2022** Weronika Mirosz wystąpiła na koncercie w PSM I i II st. w Mielcu (koncert klasy gitary pani Jadwigi Huber).
- 38) 13.06.2022** - Popis klas saksofonu Pana Michała Jakubusa i Pana Bogusława Pawełczaka.
- 39) 13.06.2022** - Popis klasy klarnetu pana Konrada Wiecha
- 40) 13.06.2022** – Popis klasy trąbki, puzonu i waltorni
- 41) 20.06.2022** - Popis uczniów klasy skrzypiec pani Magdaleny Wasilewskiej
- 42) 21.06.2022** – Oprawa uroczystości wręczenia Stypendiów Wójta Gminy Niwiska (Dworek Hupki w Niwiskach)
- 43) 23.06.2022** – Uroczyste zakończenie roku szkolnego 2021/2022 oraz pożegnanie tegorocznych absolwentów
- 44) 01.09.2022** – Koncert na rozpoczęcie roku szkolnego 2022/2023 w wykonaniu nauczycieli Szkoły Muzycznej I stopnia w Niwiskach
- 45) 09.09.2022** – Koncert z cyklu „Letnie wieczory w podkarpackich dworach” pt. „Ballady i romanse”. Interpretacja: Andrzej Mastalerz, mezzosopran: Hanna Hip, fortepian: Grzegorz Mania. Współpraca naszej szkoły z Polskim Stowarzyszeniem Muzyków Kameralistów
- 46) 04.10.2022** – Koncert z okazji Międzynarodowego Dnia Muzyki klas fortepianu Pani Anny Gui i Pani Justyny Fedus
- 47) 07.10.2022** – Koncert w Dworku Hupki w Niwiskach w ramach „6 Rzeszowskiej Jesieni Muzycznej”, wykonawcy: Piotr Lato (klarnet), Maksymilian Lipień (obój), Damian Lipień (fagot)
- 48) 13.10.2022** – Koncert z okazji Dnia Edukacji Narodowej w wykonaniu uczniów i nauczycieli Szkoły Muzycznej I stopnia w Niwiskach
- 49) 20.10.2022** – Koncert z okazji pasowania na ucznia Szkoły Muzycznej I stopnia w Niwiskach w wykonaniu uczniów i nauczycieli Szkoły Muzycznej I stopnia w Niwiskach
- 50) 10.11.2022** – Koncert pieśni patriotycznych i maryjnych „Miej w opiece naród cały...” w wykonaniu uczniów, absolwentów i nauczycieli Szkoły Muzycznej I stopnia w Niwiskach w kościele pw. Św. Mikołaja w Niwiskach
- 51) 24.11.2022** – Koncert Muzyki Polskiej w wykonaniu uczniów klas fortepianu Szkoły Muzycznej I stopnia w Niwiskach



GMINA NIWISKA

Raport o stanie Gminy Niwiska

- 52) 28.11.2022** – Koncert uczniów klasy fortepianu Pana Sławomira Kuska
- 53) 01.12.2022** – Koncert uczniów klasy fletu Pani Anny Muchy
- 54) 04.12.2022** – Koncert w wykonaniu uczniów i nauczycieli Szkoły Muzycznej I stopnia w Niwiskach „Muzyczne Sanie Świętego Mikołaja” w Miejskim Domu Kultury w Kolbuszowej
- 55) 05.12.2022** – Koncert uczniów klasy skrzypiec Pani Magdaleny Wasilewskiej
- 56) 05.12.2022** – Koncert uczniów klasy saksofonu Pana Michała Jakubusa I klasy klarnetu Pana Konrada Wiecha
- 57) 06.12.2022** – Audycja muzyczna „Mikołajkowy Poranek” dla przedszkoli i zerówek z terenu Gminy Niwiska oraz dla klas I – III Szkoły Podstawowej w Niwiskach w wykonaniu uczniów Szkoły Muzycznej I stopnia w Niwiskach
- 58) 06.12.2022** – Koncert uczniów klasy wiolonczeli Pani Katarzyny Bochenek – Meisner I klasy skrzypiec Pani Magdaleny Gumieli – Fryc
- 59) 08.12.2022** – Koncert uczniów klasy fletu Pani Doroty Wilk, klasy kontrbasu Pana Wojciecha Fronta, klasy fagotu Pana Janusza Kapiasa
- 60) 08.12.2022 r.** – Koncert perkusyjny w wykonaniu uczniów klasy perkusji Pana Kamila Nowaka
- 61) 12.12.2022 r.** – Koncert uczniów klas fortepianu Pani Joanny Brzęś, Pani Aleksandry Rząsy i Pana Sławomira Kuska
- 62) 12.12.2022 r.** – Koncert uczniów klasy waltorni Pana Kamila Pezdy, klasy puzonu Pana Piotra Klocka, klas trąbki Pani Marioli Szypuły i Pana Wojciecha Fryca
- 63) 13.12.2022 r.** – Koncert uczniów klasy fortepianu Pani Anny Gui I klasy saksofonu Pana Bogusława Pawełczaka
- 64) 15.12.2022 r.** – Koncert uczniów klas gitary Pani Jadwigi Huber i Pana Krystiana Tęczara
- 65) 15.12.2022 r.** – Koncert kolęd w wykonaniu uczniów i nauczycieli Szkoły Muzycznej I stopnia w Niwiskach
- 66) 18.12.2022 r.** – Koncert charytatywny w SP w Kupnie na rzecz Oliwii Kret
- 67) 19.12.2022 r.** - Popis uczniów klasy akordeonu Pana Tomasza Blicharza I klasy organów Pana Adriana Szczurka
- 68) 19.12.2022 r.** – Koncert uczniów klasy perkusji Pana Kamila Nowaka
- 69) 20.12.2022 r.** – Wigilia klasy wiolonczeli Pani Katarzyny Bochenek – Meisner I klasy skrzypiec Pani Magdaleny Gumieli – Fryc w formie koncertu kolęd
- 70) 21.12.2022 r.** – Koncert uczniów klasy fortepianu Pani Justyny Fedus
- 71) 24/25.12.2022 r** – oprawa muzyczna Mszy Św. „Pasterki” w Kościele pw. Św. Mikołaja w Niwiskach



GMINA NIWISKA Raport o stanie Gminy Niwiska

72) 28.12.2022 r. – koncert kolęd z udziałem uczniów i nauczycieli naszej szkoły w Urzędzie Gminy w Niwiskach dla Rady Gminy i zaproszonych gości

WARSZTATY ZORGANIZOWANE NA TERENIE SZKOŁY:

- 1) **Warsztaty Saksofonowe** prowadzone przez pana **Jarosława Serebę** z ZSM im. Ignacego Paderewskiego z Krosna w dniu 25 maja 2022 roku. Temat warsztatów: *„Problemy techniczne i wykonawcze w literaturze saksofonowej w szkole muzycznej pierwszego stopnia”*
- 2) **Warsztaty Fletowe** prowadzone przez pana dr hab. **Wiesława Suruła** z Akademii Muzycznej im. Krzysztofa Pendereckiego w Krakowie w dniu 18 maja 2022 roku. Warsztaty były zorganizowane w ramach **V Podkarpackiego Festiwalu Młodych Flecistów w Niwiskach**.
- 3) **07.10.2022 r.** – w naszej szkole odbyły się warsztaty fagotowe, które poprowadził dr Damian Lipień z NOSPR w Katowicach pt. *„Techniki zadęcia i oddychania. Praca nad jakością barwy i intonacji”*.
- 4) **07.10.2022 r.** – Nasza szkoła zorganizowała warsztaty klarnetowe, które poprowadził pan dr hab. Piotr Lato z AMKP w Krakowie pt. *„Rozwijanie techniki instrumentalnej młodego klarnecisty”*.
- 5) **24.10.2022 r.** – odbyły się warsztaty dla uczniów naszej szkoły z psychologiem panią Barbarą Wojtanowską – Janusz z SPPP z Lublina, działająca przy CEA. Tematem spotkania było: *„Jak motywować się do nauki?”* oraz *„Zarządzanie swoim czasem”*
- 6) **21.11.2022 r.** – odbyły się warsztaty dla rodziców z psychologiem na temat: *„Dlaczego warto kształcić dziecko w szkole muzycznej”* i *„Umiejętne organizowanie czasu”*, które poprowadziła pani Barbara Wojtanowska – Janusz z SPPP z Lublina, działająca przy CEA.

KONKURSY I FESTIWALE ZORGANIZOWANE W NASZEJ SZKOLE

- Koszyk Pani Wiosny – konkurs plastyczny do autorskiej piosenki pani Jadwigi Basisty – Jandy dedykowany najmłodszym klasom I-III. Rozstrzygnięcie odbyło się 21 marca 2022
- **18 maja 2022 roku – V Podkarpacki Festiwal Młodych Flecistów w Niwiskach**. w jury zasiedli: dr hab. Wiesław Suruła z AM im. Krzysztofa Pendereckiego w Krakowie oraz wszyscy nauczyciele, którzy przyjechali z uczniami. w Festiwalu wzięło udział 41 uczestników z całego woj. podkarpackiego.
- **24 maja 2022 roku – II Makroregionalny Konkurs Waltornistów**. w konkursie wzięło udział 12 uczestników. w jury zasiedli: dr Tomasz Bińkowski, Paweł Cal i Konrad Markowski



WZBOGACENIE BAZY OŚWIATOWEJ KONIECZNEJ DO REALIZACJI ZADAŃ WYNIKAJĄCYCH z POTRZEBY KSZTAŁCENIA, WYCHOWANIA I OPIEKI.

SP Niwiska

- Wzbogacenie biblioteki szkolnej o nowe pozycje książkowe,
- Wymiana oświetlenia zewnętrznego budynku,
- Zakup świetlówek do dwóch sal lekcyjnych,
- Zakup samozamykaczy do drzwi zewnętrznych,
- Wymiana wykładziny w dwóch klasach lekcyjnych oraz częściowo na korytarzu,
- Remont kotłowni,
- Naprawa dachu,
- Wyłożenie kostką schodów zewnętrznych,
- Cyklinowanie i lakierowanie parkietu sali sportowej, malowanie sali, drabinek, wymiana oświetlenia oraz parapetów zewnętrznych,
- Remont ogrodzenia boiska „Orlik” (dołożenie granulatu i renowacja powierzchni Orlika).

SP Hucina

- Zakup pomocy dydaktycznych w ramach programu „Laboratoria Przyszłości” pakiet podstawowy 30 tys. zł.
- zakupiono licencję na prowadzenie dziennika elektronicznego
- zakupiono książek do biblioteki szkolnej
- remont urządzeń na placu zabaw

SP Przyłek

- Zakup książek do biblioteki szkolnej
- Udział w projekcie Narodowy Program Rozwoju Czytelnictwa 2.0 na lata 2021-2025 (zakup regałów bibliotecznych 2176,95 zł oraz książek do biblioteki na kwotę 2700 zł)
- Kupiono stoliki do pracowni komputerowej (1779,96 zł)
- Zakupiono krzeselka uczniowskie na kwotę 1841,83 zł (18 szt.)
- Zakup dziennika elektronicznego Librus Synergia

SP Siedlanka

- Wymieniono oświetlenie na LED (na kwotę 7 895,53 zł) oraz 5- skrzydeł drzwi wewnętrznych (na kwotę 2693,70zł).
- Zakupiono szafy oraz książki do biblioteki szkolnej w ramach „Narodowego Programu Rozwoju czytelnictwa 2.0 na lata 2021-2025” (na kwotę 5 000,00zł).



SP Trześć

W roku szkolnym 2022/2023 doposażono szkołę w postaci:

- zakupiono podręczniki z dotacji celowej,
- wymieniono rynny dachowe na starszej części budynku szkolnego,
- na bieżąco uzupełniano zużyty sprzęt sportowy, poszerzano księgozbiór biblioteki szkolnej.

SP Hucisko

Baza oświatowa wzbogaciła się poprzez następujące zakupy i działania:

Zakupione zostały podręczniki dla uczniów z dotacji celowej. Ponadto w ramach środków finansowych z budżetu szkoły i gminy oraz środków własnych zakupiono pomoce naukowe, meble i sprzęt multimedialny z programów Aktywna Tablica i Subwencja 4,0 łącznie na kwotę ponad 93 tys. złotych. Wszystkie klasy są wyposażone w tablice interaktywne. Pod koniec roku 2021 przystąpiono również do programu Laboratoria Przyszłości, z którego pozyskano 16 tys. złotych i zakupiono Drukarzkę 3D z zapasem filamentów, sprzęt do nagrywania filmów, zestaw narzędzi do prac technicznych STEAM oraz materiały i klocki do nauki kodowania.

Za makulaturę zakupiono stół do tenisa.

Zostało też wydzielone pomieszczenie na magazyn sprzętu sportowego a w ramach współpracy z miejscowym KGW został odnowiony plac zabaw. Gmina przekazało na ten cel 60 tys. zł

Szkoła Muzyczna I st. w Niwiskach

W 2022 roku został zakończony projekt o dofinansowanie zadania realizowanego ze środków pozostających w dyspozycji ministra właściwego do spraw kultury i ochrony dziedzictwa narodowego „Infrastruktura Szkolnictwa Artystycznego 2022” obejmujący zakup następującego wyposażenia dla Szkoły Muzycznej I stopnia w Niwiskach:

- 1) Kotły ADAMS: - Adams 2PARFKH29L FS American - Adams 2PARFKH26L FS American
- 2) Skrzypce ręcznie robione/ lutnicze rzemieślnicze - skrzypce 3/4 - 2 sztuki (zestaw: instrument + smyczek + struny + futerał)
- 3) Saksofon barytonowy Yamaha YBS-480 - 1 sztuka
- 4) puzon dziecięcy Bach TB650 - 1 sztuka
- 5) puzon dziecięcy Fenix FSL-720 - 1 sztuka

Łączna kwota to 71 590 zł a suma środków pozostających w dyspozycji Ministra to 57 000 zł.



PODEJMOWANIE DZIAŁAŃ PROFILAKTYCZNO – WYCHOWAWCZYCH ORAZ PROMUJĄCYCH ZDROWIE:

Rozwój dzieci i młodzieży to nie tylko kształcenie. Szczególną wagę do funkcjonowania człowieka stanowi dbałość o zdrowie i zdrowy tryb życia. Co w tym kierunku zrobiono w placówkach oświatowych w 2022 roku.

SP Niwiska

- A. Realizacja założeń zawartych w programie wychowawczo-profilaktycznym szkoły.
- B. Pogadanki na godzinach wychowawczych, zajęciach lekcyjnych oraz na zbiórkach harcerskich na temat bezpieczeństwa, zdrowego i prawidłowego stylu życia,
- C. Opracowanie procedur bezpiecznego przebywania w szkole, korzystania z biblioteki i zapoznanie z nimi uczniów oraz rodziców,
- D. Zapoznanie uczniów z zasadami bezpiecznego korzystania z komputera i poruszania się w wirtualnej rzeczywistości.
- E. Organizacja akcji sprzątania świata,
- F. Działalność w naszej szkole Samorządu Uczniowskiego oraz drużyny harcerskiej i gromady zuchowej oraz podejmowanie przez te zespoły różnorodnych działań promujących zdrowy styl życia w tym biwaki, rajdy, manewry,
- G. Udział szkoły w nieodpłatnym dostarczaniu owoców i warzyw oraz mleka i przetworów mlecznych w ramach „Programu dla szkół”,
- H. Realizacja programu dla klas drugich „Akademia Bezpiecznego Puchatka”.
- I. Organizacja spotkań z policjantem oraz strażakami dotyczących bezpieczeństwa w ruchu drogowym, bezpieczeństwa w szkole oraz bezpieczeństwa w okresie wakacyjnych, nauka prawidłowego reagowania w sytuacjach zagrożenia, spotkanie z ratownikiem i nauka udzielania pierwszej pomocy,

SP Kosowy

- spotkanie z policjantem (bezpieczeństwo w szkole i poza nią, itp.),
 - Zgłoszenie i praca nad projektem ekologicznym – Ogólnopolski Konkurs FILMEKO – realizacja zadań przewidziana na 12. 2022 – 06. 2023 (projekt w trakcie realizacji),
 - udział w Ogólnopolskim Dniu Głośnego Czytania /celem tegorocznej edycji była twórczość Adama Mickiewicza/
 - Pokazywanie ciekawych sposobów spędzania czasu wolnego.
- Imprezy i uroczystości szkolne: Dzień Babci i Dziadka, Walentynki, Dzień Kobiet, Dzień wiosny, Dzień Ziemi, Dzień Rodziny, Dzień Kropki, Dzień Chłopaka Europejski Dzień Języków Obcych, Dzień Nauczyciela, Pasowanie na ucznia klasy I, Dzień Patrona Szkoły,



GMINA NIWISKA

Raport o stanie Gminy Niwiska

Międzynarodowy Dzień postaci z bajek, Światowy Dzień Życzliwości i Pozdrowień, Andrzejką, Dzień Pluszowego Misia, Mikołajki Wigilia szkolna,

- lekcje wychowawcze na których zapoznawano uczniów z ich prawami i obowiązkami, które wynikają z przepisów prawa
- integracja w klasie, w szkole i w najbliższym środowisku

Wyjazdy i wycieczki:

- **Wyjazd do Jump Planet w Mielcu,**
- **Wyjazd klasy „0” do Szkoły Muzycznej w Niwiskach,**
- **Wycieczka do pobliskiego gospodarstwa „Śladami owcy kameruńskiej”**

SP Hucina

W oparciu o założenia Programu Wychowawczo-Profilaktycznego Szkoły Podstawowej im. św. Jana Pawła II w Hucinie:

- przeprowadzono zajęcia wychowawcze i spotkania z pedagogiem szkolnym,
- Zapoznanie uczniów z zasadami bezpiecznego korzystania z komputera i poruszania się w wirtualnej rzeczywistości,
- współpraca z GOPS w Niwiskach,
- współpraca z PPP w Kolbuszowej,
- organizacja pracy Szkolnego Koła Caritas,
- spotkanie z policjantem (bezpieczeństwo w sieci, bezpieczeństwo na drodze),
- uczestnictwo w programie „szklanka mleka” i „owoce w szkole”,
- kl. I- III brała udział w konkursie „Nie pal przy mnie proszę”,
- udział w programie Akademia Bezpiecznego Puchatka,
- realizacja projektu Ogólnopolskiej Sieci Edukacyjnej (OSE)- bezpiecznego Internetu,
- Organizacja kiermaszów i zbiórek związanych z pomocą dla osób potrzebujących,
- Organizacja wyjazdów integrujących zespoły klasowe,
- Uczestnictwo w projekcie „Poznaj Polskę”,

SP Przylęk

- Pogadanki na godzinach wychowawczych, zajęciach lekcyjnych na temat bezpieczeństwa, zdrowego i prawidłowego stylu życia,
- Współpraca z GOPS w Niwiskach, KPP w Kolbuszowej,
- Korzystanie przez uczniów z dożywiania w formie cateringu,
- Uczestnictwo w zbiórkach harcerskich Hufca ZHP Kolbuszowa,
- Udział w programach Mleko, Owoce i warzywa w szkole,
- Współpraca z Sanepidem w Kolbuszowej,
- Udział uczniów w zajęciach Szkolnego Klubu Sportowego,



SP Siedlanka

- Uczestniczono w powiatowym konkursie plastycznym „*Bezpieczne wakacje 2022*” organizowanym przez policję, kl. III (I miejsce),
- Przeprowadzono pogadanki:
 - ✓ dla uczniów na godzinach wychowawczych, z pedagogiem na temat zdrowego odżywiania „Śmietnik w mojej głowie”, tolerancji, przeciwdziałania przemocy, chorób cywilizacyjnych- depresji oraz z pracownikiem KRUS- u „Bezpiecznie na wsi”,
 - ✓ dla uczniów i rodziców z policją o cyberprzemocy oraz odpowiedzialności nieletnich,
- Zorganizowano:
 - ✓ próbną ewakuację,
 - ✓ zajęcia dodatkowe z siatkówki,
 - ✓ dożywianie w formie cateringu (jeden gorący posiłek),

SP Trześć

Na przestrzeni ostatniego roku w SP Trześć zaplanowane były inicjatywy z zakresu rozwoju kultury fizycznej oraz zdrowego trybu życia, poprzez min. zajęcia w ramach programu „Szkolny Klub Sportowy” w ramach którego na wniosek uczniów zostały zorganizowane zajęcia z koszykówki, organizowano wycieczki rowerowe min. „Białkówka”, „Jeziórko” „Blizna,” oraz wyjazdy autokarowe na parku trampolin i kina w Mielcu. W/w działaniami objęto wszystkich uczniów Szkoły w celu większej integracji i przezwyciężenia opóźnień wywołanych okresem pandemii. Szkoła aplikowała do kolejnej edycji Programu „Poznaj Polskę” ale bez rezultatu.

SP Hucisko

Rozwój dzieci i młodzieży to nie tylko kształcenie. Szczególną wagę do funkcjonowania człowieka stanowi dbałość o zdrowie i zdrowy tryb życia.

Troskę o zdrowie i zdrowy tryb życia zawarliśmy w Programie Wychowawczo - Profilaktycznym szkoły. Program ten jest dostosowany do potrzeb rozwojowych uczniów oraz potrzeb naszego środowiska lokalnego i obejmuje wszystkie treści i działania o charakterze wychowawczym i profilaktycznym. Chcemy, aby nasza szkoła była bezpieczna, panował w niej klimat sprzyjający pracy uczniów i nauczycieli, a uczniowie umieli prowadzić zdrowy tryb życia i mieli poprawne nawyki zachowania się w różnych sytuacjach.

A. Pokazywanie ciekawych sposobów spędzania czasu wolnego.

Imprezy i uroczystości szkolne: Dzień Babci i Dziadka, zabawa choinkowa poprowadzona przez SU i animatorów, walentynki – poczta walentynkowa, kiermasz słodkości, fotobudka walentynkowa, Dzień Dziecka, Dzień Chłopaka, Pasowanie na ucznia klasy i – akademia, Dzień Edukacji Narodowej, Andrzejki – zabawa taneczna, Mikołajki – spotkanie ze Św.



Mikołajem, a także Piknik Rodzinny w dniu 12 czerwca 2022 r przygotowany wraz z Radą Rodziców i KGW w Hucisku. Na uczestników czekało wiele atrakcji – dmuchańce, występy cyrkowe, zabawy i konkursy, familiada, malowanie twarzy, kiermasz, mecz rodzice kontra dzieci, potrawy z grilla i pyszności przygotowane przez rodziców i nauczycieli.

Wyjazdy i wycieczki:

- - Kraków – 1 dzień
- - Kraina Uśmiechu w Kolbuszowej
- - kino Mielec
- - wycieczka do Rzeszowa, Fabryka Czekolady i Park Trampolin
- - skansen w Kolbuszowej

B. Angażowanie uczniów w pracę na rzecz innych

- 1) Akcja na rzecz niepełnosprawnych „Pomóż i Ty” - rozprowadzanie cegiełek.
- 2) Zbiórka nakrętek plastikowych
- 3) Udział w akcji „Przytul psiaka”, schronisko dla zwierząt w Ropczycach- zbiórka karmy, misek, koców. Odwiedzenie schroniska i przekazanie zebranych rzeczy
- 4) Udział w akcji: Przewietrz szafę- pomóż Poli, charytatywna zbiórka odzieży używanej dla dziewczynki z SMA
- 5) Udział w kampanii „Mała książka- wielki człowiek”, której celem jest promocja czytelnictwa wśród dzieci. Uczniowie klasy 1 otrzymują wyprawkę czytelniczą
- 6) Szkoły pełne talentów- akcja sieci handlowej Lidl, w ramach której można było wygrać pracownię komputerową na 16 stanowisk uczniowskich albo wiele mniejszych nagród
- 7) Udział w akcjach MEN: Szkoła do hymnu, Szkoła pamięta
- 8) Programy „Mleko w szkole” oraz „Owoce i warzywa w szkole”

C. Aktywność w ramach organizacji działających w szkole:

- 1) Koło Wolontariatu – akcje na rzecz niepełnosprawnych i chorych, zbiórka nakrętek plastikowych, pomoc koleżeńska w nauce, kiermasze organizowane w celu gromadzenia środków.
- 2) Samorząd Uczniowski – był zaangażowany we wszystkie działania szkoły na rzecz uczniów i demokracji, współpracował przy organizacji imprez i uroczystości, organizował kiermasze w celu pozyskania środków finansowych dla celów statutowych

D. Profilaktyka dla dzieci i rodziców

- 1) Dzień Bezpiecznego Internetu - „Co gry robią naszym dzieciom?”. Konferencja dla dzieci i rodziców. Wykłady dr. T. Rożka. Spotkanie on-line.
- 2) Dzieci, rodzice i ekrany w czasie pandemii – panel /strona internetowa szkoły/.



GMINA NIWISKA

Raport o stanie Gminy Niwiska

- 3) Spotkania przeprowadzone przez sierż. Szt. Beatę Chmielowiec z referatu ds. Prewencji Kryminalnej, Nietletnich i Patologii KPP Kolbuszowa w ramach akcji MSWiA i Policji oraz spotkania z dzielnicowym p. Markiem Puzio.
- 4) Międzynarodowy Dzień Rodziny – akcja „Dwie godziny dla rodziny”.
- 5) Edukacja rodziców w zakładce na stronie internetowej szkoły:
 - „Jak było w szkole”. Problem dokuczania wśród dzieci w wieku szkolnym i świadomość ich rodziców.
 - Nastolatki 3.0. Raport z badań NASK.
 - E – papierosy
 - Koleżeńskie zachowania wśród dzieci.
 - BEZPIECZNA SZKOŁA Zagrożenia i zalecane działania profilaktyczne w zakresie bezpieczeństwa fizycznego i cyfrowego uczniów.

2. Kultura

Zadania w zakresie upowszechniania kultury realizował Gminny Ośrodek Kultury i Biblioteki w Niwiskach z Filią w Siedlance oraz 7 świetlic wiejskich.

W 2022 r. w Gminnym Ośrodku Kultury i Biblioteki w Niwiskach zorganizowano /współorganizowano/ następujące wydarzenia:

- Kursy komputerowe I i II stopnia w ramach projektu „Podkarpacka Akademia Kwalifikacji ICT”
- „Dzień Myśli Braterskiej” spotkanie zuchów i harcerzy
- Zajęcia Callanetics dla seniorów i cykl zajęć dla dzieci „Kodowanie na dywanie”
- Zabawy przy muzyce z lat 30- tych dla harcerzy organizowane przez Hufiec ZHP w Kolbuszowej
- 3 dniowe warsztaty wokalne – instrumentalne w ramach Festiwalu Polskiej Twórczości Blusowej „Ziemia Dzieciństwa” /przy współpracy z WDK w Rzeszowie/
- Recital jazzowo – blusowy wokalisty Marka Bałaty
- Spotkanie autorskie przedszkolaków z Karoliną Majdan Solecką – „Pysią zającówną”
- wyjazd z Zespołem Tanecznym Niwiszczanie na „Święto Paniagi 2022 z kulturą amerykańską w tle” do Rzeszowa /udział w paradzie/
- Ogólnopolski Rajd Rowerowy Sezon 2022 w Niwiskach, Maraton MTB organizowany przez 2 PM Group Paweł Przybyło z Tarnowa
- W ramach VI Zlotu Bytnarowskiego w parku przy Dworcu Hupki odbył się XIX Hufcowy Festiwal Piosenki Harcerskiej – spotkanie z Druhną Nutką pod hasłem „Miłość w czasach zarazy”. Organizatorem był Hufiec ZHP Kolbuszowa im. Janka Bytnara „Rudego”
- Koncert zespołów tanecznych na zakończenie tanecznego roku artystycznego



GMINA NIWISKA

Raport o stanie Gminy Niwiska

- Świąteczny Dzień Dziecka – gry i zabawy animacyjne dla dzieci prowadzone przez instruktorów świetlic
- Przedszkolaki uczą się i segregują śmieci – prezentacja piosenki i stroju z odpadów /konkurs dla przedszkoli z terenu gminy /
- Udział w konkursie na najlepszy Lasowiacki Kacapoł podczas imprezy kulturalno-rozrywkowej Cmo-Las-ovia w Cmolasie
- zorganizowanie wyjazdu studyjnego do Bochni, Zalipia i Gruszowa Wielkiego dla grupy 20 osób w ramach projektu „Podkarpackie Inicjatywy Lokalne 2021-2023 p.n. „Szlakiem chleba i soli”
- 50 – lecie pożycia małżeńskiego dla 11 par małżeńskich z terenu gminy
- Koncert w wykonaniu Stowarzyszenia Polskich Muzyków Kameralistów w ramach projektu „Letnie wieczory w podkarpackich dworach” / z okazji 200 lecia wydania Ballad i romansów wybrzmiały słowa poezji Adama Mickiewicza recytowane przez wybitnego aktora Andrzeja Mastalerza przy akompaniamencie muzyki F. Chopina, J. Bramsa, K. Szymanowskiego
- II Festiwal Kultury Lasowiackiej - Jarmark u Górnioków – udział w konkursach
- „Każdy inny – wszyscy równi” współorganizacja pikniku na stadionie sportowym w Trześni
- zorganizowano 4 wystawy prac malarskich
- koncert w ramach VI Rzeszowskiej Jesieni Muzycznej
- „Misiowe przygody” -2 spektakle dla przedszkolaków połączone z warsztatami edukacyjnymi z różnych technik teatru lalek w ramach projektu „Wędrówka z Teatrem NEMNO”
- Dzień Seniora dla podopiecznych Dziennego Domu Senior Wigor oraz mieszkańców.
- Zorganizowanie kursu komputerowego w ramach projektu Fundacji Akademii Rozwoju -Aktywni Cyfrowo 60+
- Bal Wszystkich Świętych Parafii Niwiska – zabawy z animatorami, konkursy z nagrodami,
- Tradycje Lasowiackie – pogadanka i zabawy lasowiackie dla dzieci
- XVIII Biesiada u Hupki – występ Zespołu Ludowego Górnicy, Zespołu Górnianki oraz Teatru Dorosłych Uciecha, promocja Lasów Państwowych w ramach Ogólnopolskiego konkursu dla KGW „Natura od kuchni” p.n. Skarby z naszych lasów na Biesiadzie u Hupki”

We wskazanych wydarzeniach wzięło udział ok. 2170 osób.

Przy Gminnym Ośrodku Kultury i Biblioteki funkcjonują następujące grupy artystyczne:



GMINA NIWISKA Raport o stanie Gminy Niwiska

Nazwa	liczba uczestników
3 grupy taneczne	56
2 grupy rytmiczno - umuzykalniające	32
grupa Dyzio i spółka	12
Koło Gospodyń Wiejskich	36
Suma	136

Tab. 18. Zestawienie grup artystycznych działających na terenie Gminy Niwiska

W strukturze Gminnego Ośrodka Kultury i Biblioteki funkcjonują 2 biblioteki publiczne w Niwiskach i filia w Siedlance. Księgozbiór na dzień 1 stycznia 2022 r. wynosił 28173 woluminów, zaś na koniec roku 28251 woluminów.

Stan księgozbioru	Okres	Liczba woluminów
ogółem	1 stycznia 2022 r.	28 173
ogółem	31 grudnia 2022 r.	28 251
zakupiono		676
zubytkowano		800
Księgozbiór w przeliczeniu na 1 mieszkańca	1 stycznia 2022 r.	4,55
Księgozbiór w przeliczeniu na 1 mieszkańca	31 grudnia 2022 r.	4,56
ogółem czytelnicy aktywni	2022 r.	789 osób
ogółem czytelnicy zarejestrowani	2022 r.	820 osób

Tab. 19. Zestawienie woluminów/mieszkańców/czytelników



Wyk. 6. Stan księgozbioru na 31 grudnia 2022 r.

W ciągu roku z bibliotek skorzystało 8613 czytelników, łącznie wypożyczono 17475 woluminów, w 2022 roku wzbogacono zbiory bibliotek o 878 książek (zakup + dary).



GMINA NIWISKA Raport o stanie Gminy Niwiska

W bibliotekach na 8 komputerach zapewniono czytelnikom dostęp do Internetu. Katalogi online oraz możliwość zdalnego (internetowego) składania zamówień zapewniały obie biblioteki.

W 2022 roku biblioteki gminne zorganizowały następujące wydarzenia mające na celu promocję czytelnictwa:

	Liczba spotkań	Liczba uczestników
Spotkanie z książką	20	312
Lekcje biblioteczne	17	240
Noc Bibliotek	-	-
Kurs komputerowy	2	20
Zajęcia Edukacyjne i Literackie z dziećmi	24	169
Suma	66	741

Tab. 20. Zestawienie spotkań organizowanych przez biblioteki

Biblioteki przystąpiły do nowej edycji projektu „Mała książka, wielki człowiek” w którym wzięło udział 47 dzieci w wieku od 3 do 6 lat.

Działalność świetlic wiejskich ma na celu integrację środowiska lokalnego, inicjowanie aktywności mieszkańców na rzecz rozwoju miejscowości oraz prowadzenie działalności kulturalnej, edukacyjnej i sportowej. Działające świetlice doskonale spełniają swoją rolę w lokalnych społecznościach. Jest to miejsce spotkań dzieci, młodzieży i dorosłych. Dzieciom i młodzieży korzystającej ze świetlicy oferuje się uczestnictwo w różnorodnych formach zajęć, m.in:

- zajęcia plastyczno-techniczne: rysowanie ołówkiem, kredkami, malowanie farbami, wycinanki, wydzieranki,
- zajęcia dydaktyczne: zabawy słowne, krzyżówki, rebusy,
- zajęcia muzyczne: zabawa ze śpiewem, zabawy rytmiczne, taniec,
- zajęcia rekreacyjno-ruchowe: zabawy na świeżym powietrzu, zabawy w grupach, turnieje sprawnościowe,
- organizowane są również imprezy okolicznościowe (Dzień Babci i Dziadka, Dzień Kobiet, Dzień Matki, Dzień Dziecka, Jasełka).

uczestnicy świetlic biorą udział w różnych konkursach i turniejach organizowanych na terenie Gminy Niwiska.



XI. Gospodarka odpadami

O tym, w jaki sposób jest zorganizowany system gospodarowania odpadami komunalnymi decyduje rada gminy, określając uchwałami regulamin utrzymania czystości i porządku w gminie oraz sposób i zakres świadczenia usług w zakresie odbierania odpadów komunalnych od właścicieli nieruchomości i zagospodarowania tych odpadów. Nasz obecny system funkcjonuje od 2006 roku i wynika z realnych potrzeb gminy Niwiska.

Środki pochodzące z opłat za gospodarowanie odpadami komunalnymi gmina gromadzi na wyodrębnionym rachunku bankowym. Środki te pokrywają funkcjonowanie systemu. Ponadto gmina ma obowiązek na bieżąco monitorować stan gospodarki odpadami komunalnymi, tak by osiągnąć do 31 marca każdego roku zakładane ustawowo poziomy. Wymagany w 2022r. poziom przygotowania do ponownego użycia i recyklingu odpadów komunalnych wynosił 25%. w naszej gminie został poziom ten osiągnięty i wyniósł **56,73 %**. Nie osiągnięcie zakładanych poziomów skutkuje konsekwencjami finansowymi. Obowiązująca nas sprawozdawczość dokładnie obrazuje ilość i rodzaj odpadów.

W gminie Niwiska system obejmuje nieruchomości zamieszkałe (gospodarstwa domowe) i niezamieszkałe (podmioty gospodarcze). Liczba złożonych deklaracji wg stanu na 31. 12. 2022 r. wyniosła 1 613, w tym: 1534 deklaracje gospodarstw domowych i 79 deklaracji podmiotów gospodarczych. Odpady odbierane były przez firmę wyłonioną w drodze przetargu - Bioselect z Rakowa. Koszt odbioru i zagospodarowania odpadów w 2022 wyniósł 645 **975,61** zł a łącznie usługi wyniosły 652 **637,24** zł (na co składa się ważenie pojazdów, transport koszy oraz przedłużenie licencji).

Zakup pojemników w ilości 1600 sztuk wyniósł **159 408,00 zł** a ogólny koszt zakupów to 185 781,41 zł (zakup koszy, nagrody dla przedszkoli i szkół za nakrętki, materiały do remontu kontenerów KP-7)

RODZAJ ODPADÓW	KOD ODPADÓW	ILOŚĆ Mg
Niesegregowane zm. odpady komunalne	20 03 01	427,1700
Odpady nieulegające biodegradacji	20 02 03	14,7400
Papier i tektura	15 01 01	13,8600
Zmieszane odpady opakowaniowe	15 01 06	119,2300
Szkło	15 01 07	105,0600
Odpady wielkogabarytowe	20 03 07	44,0800
Zużyte opony	16 01 03	11,3600
Zużyty sprzęt elekt. zawierające niebezpieczne składniki	20 01 35	1,9380
Zużyty sprzęt elektrycz.	20 01 36	3,3200
Przeterminowane leki	20 01 32	0,0520 = 52 kg



GMINA NIWISKA Raport o stanie Gminy Niwiska

Urządzenia zawierające freony	20 01 23	2,0810
Odpady komunalne wymienione w innych podgrupach	20 03 99	2,2800
SUMA		745,1710

Tab. 21 Ilości odpadów odebranych bezpośrednio z nieruchomości w 2022r.

RODZAJ ODPADÓW	KOD ODPADÓW	ILOŚĆ Mg
Odpady budowlane	17 01 07	25,2200
tekstylia	20 01 11	1,3400
Szkło	20 01 02	0,1000
Zużyte opony	16 01 03	0,800
Zmieszane odpady opakowane	15 01 06	0,1000
Papier	20 01 01	0,1000
Zużyty sprzęt electro.	20 01 35	0,342
Urządzenia zawierające freony	20 01 23	0,356
Zużyte urządzenia elektryczne i elektroniczne	20 01 36	0,2000
Wielkogabaryty	20 03 07	14,9200
SUMA		43,4780

Tab. 22. Ilości odpadów odebranych z PSZOK w 2022r.

Łącznie zebrano 788,649 Mg

XII. Gospodarka mieszkaniowa i lokalami użytkowymi

Zasób mieszkaniowy Gminy stanowi 8 lokali usytuowanych w budynkach szkolnych: w Niwiskach – 3 lokale, w Hucisku - 3 lokale, w Trześni – 2 lokale. Łączna powierzchnia lokali wynosi 378,35 m². w 2022 roku wszystkie lokale były wynajmowane.

Najem garaży

Zawarte są trzy umowy najmu na garaże – 1 w Niwiskach, 1 w Hucisku i 1 w Trześni.



XIII. Działalność gospodarcza

Ilość podmiotów gospodarczych wpisanych w CEIDG, które mają główne miejsce wykonywania oraz działalności gospodarczej na terenie Gminy Niwiska.



Status wpisu	Ilość wpisów dla głównego miejsca wykonania działalności
Aktywny	244
Działalność prowadzona wyłącznie w formie spółki/spółek cywilnych	5
Nie rozpoczął działalności	2
Wykreślony	216
Zawieszony	52
SUMA	519

Tab.23. Raport CEIDG dla Gminy Niwiska

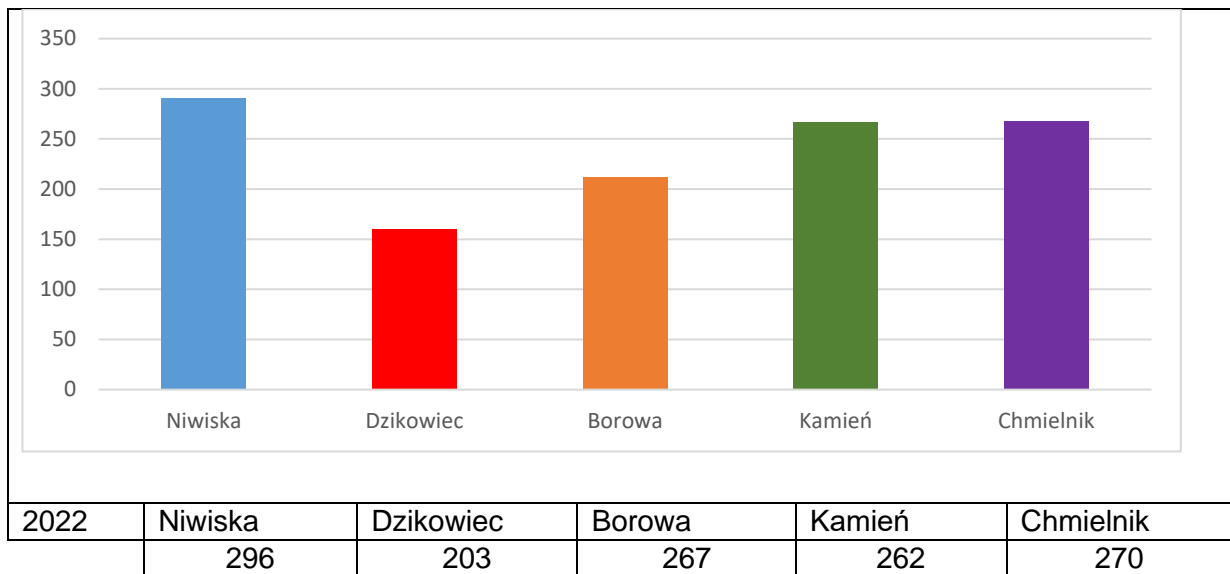
W celu przeprowadzenia analizy ilości prowadzących działalność gospodarczą gminę Niwiska porównano z pięcioma gminami, biorąc pod uwagę zbliżoną liczbę mieszkańców oraz różne położenie geograficzne (stan na dzień 31.12.2022 r.),

Gmina/powiat	Ilość mieszkańców	Liczba aktywnych podmiotów gospodarczych
Niwiska, kolbuszowski	6154	296
Dzikowiec, kolbuszowski	6426	203
Borowa, mielecki	5692	267
Kamień, rzeszowski	7042	262
Chmielnik, rzeszowski	6934	270

Tab.24. Porównanie gmin o podobnej liczbie mieszkańców do aktywnych podmiotów gospodarczych



GMINA NIWISKA Raport o stanie Gminy Niwiska



Wyk. 7. Liczba osób prowadzących działalność gospodarczą na 31.12.2022 r.

Na terenie gminy Niwiska obowiązuje Uchwała nr XXXIX/241/2021 Rady Gminy Niwiska z dnia 23 listopada 2021 roku w sprawie zwolnienia z podatku od nieruchomości w ramach pomocy de minimis, która stwarza podatnikom możliwość uzyskania zwolnienia z podatku od nieruchomości przez okres jednego roku. W wyniku tej uchwały zostają zwolnione:

- grunty, budynki lub ich części będące własnością przedsiębiorców zajęte na prowadzenie działalności gospodarczej przez przedsiębiorców podejmujących po raz pierwszy działalność gospodarczą na terenie gminy Niwiska
- oraz grunty wykorzystywane przez przedsiębiorców, którzy są podatnikami podatku od nieruchomości w zakresie pozyskiwania energii elektrycznej z odnawialnych źródeł energii z promieni słonecznych przy pomocy fotowoltaiki.

W 2022 r. 6 przedsiębiorców podejmujących po raz pierwszy działalność gospodarczą na terenie Gminy Niwiska skorzystało ze zwolnienia z podatku od nieruchomości dla gruntów i budynków, będących ich własnością zajętych na prowadzenie działalności.



XIV. Zakup preferencyjny paliwa stałego na potrzeby gospodarstw domowych.

Ustawa z dnia 27 października 2022 r. o zakupie preferencyjnym paliwa stałego dla gospodarstw domowych wprowadziła możliwość zakupu przez gminy paliwa stałego z przeznaczeniem do sprzedaży w ramach zakupu preferencyjnego dla gospodarstw domowych.

Gmina Niwiska zdecydowała się przystąpić do programu, aby pomóc mieszkańcom zapewnić opał na sezon zimowy. Ustalono cenę za tonę **1 870,00 zł**.

W roku 2022 Gmina Niwiska otrzymała, na podstawie umowy zawartej w dniu **22.11.2022** r. z PGG S.A., 25 dostaw węgla, trzech różnych sortymentów: kostka, orzech, karlik ekogroszek (każda po około 26 ton) co daje **633,28t**, spośród **756 ton** węgla, które wynikały z oferty przedstawionej przez PGG S.A. na okres do 31 grudnia 2022 r.

Zgodnie z przywołaną wyżej ustawą do dokonania zakupu preferencyjnego była uprawniona osoba fizyczna w gospodarstwie domowym, która spełniała warunki określone do uzyskania dodatku węglowego. Gospodarstwo domowe mogło kupić maksymalnie 3 tony węgla w dwóch okresach zakupowych (po 1,5 tony): do 31 grudnia 2022 r. oraz od 1 stycznia 2023 r. Ustalona w Gminie Niwiska cena paliwa stałego wyniosła **1 870,00 zł** za 1 tonę, niezależnie od sortymentu węgla.

Na podstawie 389 pozytywnie zweryfikowanych wniosków Gmina Niwiska sprzedała mieszkańcom do 31 grudnia 2022r.:

sortyment: kostka, orzech – **501,05t**

sortyment: karlik ekogroszk – **17,50t**

co łącznie daje ilość **518,55 t węgla**.

W 2022 r. dochody z opłat wnoszonych przez osoby fizyczne z tytułu zakupu preferencyjnego paliwa stałego dla gospodarstw domowych na terenie Gminy Niwiska wyniosły **969 688,50 zł**. Jednocześnie wydatkowano na obsługę sprzedaży węgla kwotę **847 197,83 zł**, z czego na zakup węgla od Polskiej Grupy Górniczej S.A. wydatkowano kwotę **681 118,79 zł**, a na zapewnienie składowania i procesu wydawania węgla uprawnionym osobom przez firmę „GLAZURNIK” oraz firmę „ROLMASZ” wydatkowano kwotę **166 079,04 zł**.



XV. Podsumowanie

Mimo, że rok 2022 był trzecim rokiem pandemii Covid-19, pierwszym rokiem wojny za naszą granicą, Gmina Niwiska sprostała trudnościom i wyzwaniom, realizując z sukcesem zarówno zaplanowane zadania, jak i te, z którymi przyszło się zmierzyć po raz pierwszy w historii samorządu.

24 lutego rozpoczęła się niesprovokowana rosyjska inwazja na Ukrainę. Wojna wybuchła za polską granicą, niosąc narodowi ukraińskiemu śmierć i zniszczenie. w tej chwili próby Polacy zdali jednak egzamin z sąsiedzkiej solidarności. Ofiarnie pomagali Ukraińcom od pierwszych dni wojny - organizowali zbiórki pieniędzy, żywności i sprzętu, odbierali uchodźców z granicy, przyjmowali do szkół i szpitali, zapraszali pod swój dach całe rodziny. Działania Polaków docenili nie tylko nasi wschodni sąsiedzi, ale też zachodnie media, w których nazywano Polskę m.in. „prawdziwym liderem wolnej Europy” i „filarem wysiłków na rzecz pomocy Ukrainie”.

Mieszkańcy Gminy Niwiska także włączyli się w pomoc uchodźcom i pomoc tą świadczą do dziś.

W połowie maja 2022 w Polsce zniesiony został stan epidemii, który obowiązywał przez ponad dwa lata. Decyzją ministra zdrowia Adama Niedzielskiego przekształcono go w stan zagrożenia epidemicznego. Choć większość restrykcji wycofano już wcześniej, data ta była, jak określił ją sam szef resortu zdrowia, „symbolicznym momentem przełączenia światła z czerwonego na pomarańczowe”.

W 2022 roku odżyła dzięki temu, między innymi, branża turystyczna, a także kulturalno-rozrywkowa. Rok 2022 w samorządach został zdominowany sprawami pomocy uchodźcom oraz koniecznością zapewniania opału dla gospodarstw domowych i środków finansowych na ten cel. To były nietypowe wyzwania logistyczno-organizacyjne, z którymi pracownicy Gminy Niwiska doskonale sobie poradzili.

Mimo nowych zadań, nie zaniedbaliśmy codziennej dbałości o Gminę i jej rozwój. Borykając się z realnym spadkiem dochodów bieżących, wysoką inflacją i wzrostem kosztów, wydatków na energię, Gmina nie zwalnia tempa, ale się rozwija, aktywnie wspierając swych mieszkańców, pomagając tym, którzy samodzielnie nie mogą rozwiązać swych problemów.

Wszyscy oczekujemy „lepszyc czasów”, spoglądamy z nadzieją i niepewnością w przyszłość, ale mimo trudności nie sposób nie docenić tego, co już udało się nam wspólnie osiągnąć – bo mamy piękną, zadbaną, zieloną Gminę oraz Wyjątkowych Mieszkańców, na rzecz których warto pracować.

Elżbieta Wróbel
Wójt Gminy Niwiska